



**AYDIN ADNAN MENDERES
ÜNİVERSİTESİ**

HEMŞİRELİK FAKÜLTESİ DEKANLIĞI

**2025 Yılı
Birim Faaliyet Raporu**

[Ocak 2026]

İÇİNDEKİLER

BİRİM YÖNETİCİSİNİN SUNUŞU

GENEL BİLGİLER

A-MİSYON, VİZYON VE TEMEL DEĞERLER

B- YETKİ, GÖREV VE SORUMLULUKLAR

C- BİRİME İLİŞKİN BİLGİLER

Tarihçe

1- Fiziksel Yapı

1.1 - Eğitim Hizmeti Alanları

1.1.1- Derslikler

1.1.2- Laboratuvarlar

1.2 – Araştırma ve Uygulama Alanları

1.3 - Sağlık Hizmeti Alanları

1.4 Sosyal, Kültürel, Sporla İlgili Alanlar

1.4.1- Yemekhaneler

1.4.2- Kantin/Kafeteryalar

1.4.3- Misafirhaneler

1.4.4- Kütüphaneler

1.4.5- Toplantı ve Konferans Salonları

1.4.6- Spor Alanları ve Tesisleri

1.4.7- Diğer Sosyal Alanlar

1.5- Personel Hizmet Alanları

1.6- Ambar, Arşiv ve Atölye Alanları

1.7- Taşıtlar

2- Teşkilat Yapısı

3- Teknoloji ve Bilişim Altyapısı

3.1- Yazılımlar

3.2- Bilgisayarlar

3.3- Kütüphane Kaynakları

3.4- Diğer Bilgi ve Teknolojik Kaynaklar

4- İnsan Kaynakları

4.1- Akademik Personel

4.1.1- Engelli Akademik Personel

4.1.2- Akademik Personel Atamaları

4.1.3- Akademik Personel Unvan Değişikliği

4.1.4- Birimden Ayrılan Akademik Personel

4.1.5- Yabancı Uyruklu Akademik Personel

4.1.6- Diğer Üniversitelerde Görevlendirilen Akademik Personel

4.1.7- Birimde Görevlendirilen Akademik Personel

4.1.8- Akademik Personelin Hizmet Süreleri

4.1.9- Akademik Personelin Yaş İtibarı ile Dağılımı

4.1.10- Akademik Personelin Cinsiyete Göre Dağılımı

4.1.11- Akademik Personel Başına Düşen Öğrenci Sayısı

4.2- İdari Personel (657; 4/A)

- 4.2.1- Engelli İdari Personel
- 4.2.2- İdari Personel Atamaları
- 4.2.3- İdari Personel Unvan Değişiklikleri
- 4.2.4- Birimden Ayrılan İdari Personel
- 4.2.5- İdari Personelin Eğitim Durumu
- 4.2.6- İdari Personelin Hizmet Süreleri
- 4.2.7- İdari Personelin Yaş İtibarıyla Dağılımı
- 4.2.8- İdari Personelin Cinsiyete İtibarıyla Dağılımı
- 4.2.9- İdari Personel Başına Düşen Öğrenci Sayısı
- 4.3- Sözleşmeli İdari Personel (657; 4/B)
- 4.3.1- Engelli Sözleşmeli Personel Sayısı
- 4.3.2- Sözleşmeli Personelin Eğitim Durumu
- 4.3.3- Sözleşmeli Personelin Hizmet Süreleri
- 4.3.4- Sözleşmeli Personelin Yaş İtibarıyla Dağılımı
- 4.3.5- Sözleşmeli Personelin Cinsiyet İtibarıyla Dağılımı
- 4.4- Sürekli İşçiler (657; 4/D)
- 4.4.1- Engelli Sürekli İşçi Sayısı
- 4.4.2- Sürekli İşçilerin Eğitim Durumu
- 4.4.3- Sürekli İşçilerin Hizmet Süreleri
- 4.4.4- Sürekli İşçilerin Yaş İtibarıyla Dağılımı
- 4.4.5- Sürekli İşçilerin Cinsiyet İtibarıyla Dağılımı
- 5- Sunulan Hizmetler
- 5.1- Eğitim-Öğretim Hizmetleri
- 5.1.1- Eğitim Programları
- 5.1.1.1- Eğitim Programları Sayıları
- 5.1.1.2- Çift Ana Dal Programları
- 5.1.1.3- Yan Dal Programları
- 5.1.2- Öğrenci Bilgileri
- 5.1.2.1- Mezun Olan Öğrenci Sayısı
- 5.1.2.2- Birimden Ayrılan Öğrenci Sayısı
- 5.1.2.3- Yatay-Dikey Geçişle Gelen Öğrenci Sayısı
- 5.1.2.4- Öğrenci Kontenjanları ve Doluluk Oranı
- 5.1.2.5- Öğrenci Sayısı
- 5.1.2.6- Engelli Öğrenci Sayısı
- 5.1.2.7- Yabancı Dil Hazırlık Sınıfı Öğrenci Sayısı
- 5.1.2.8- Uluslararası Öğrenci Sayısı
- 5.1.2.9- Birinci ve İkinci Öğretim Öğrenci Sayısı
- 5.1.2.10- Uzaktan Eğitim Öğrenci Sayısı
- 5.1.2.12- Staj Yapan Öğrenci Sayısı
- 5.1.2.13- Öğrencilerin Cinsiyete Göre Dağılımı
- 5.1.2.14- Öğrencilere Sağlanan Burslar
- 5.1.2.15- Birimde Kısmi Zamanlı Çalışan Öğrenciler
- 5.1.3- Uzaktan Eğitim
- 5.1.4- Yaşam Boyu Öğrenme
- 5.1.5- Değişim Programları
- 5.1.5.1- Erasmus+ Programı
- 5.1.5.1.1- Erasmus+ Değişim Hareketliliği
- 5.1.5.1.2- Erasmus+ Programı Kapsamında Protokol Yapılan Üniversiteler
- 5.1.5.2- Farabi Değişim Programı
- 5.1.5.3- Mevlana Değişim Programı

- 5.2- Sağlık Hizmetleri
 - 5.3- Araştırma Geliştirme (Ar-Ge) ve Girişimcilik
 - 5.4- Diğer Hizmetler
 - 5.4.1- Btkisel ve Hayvansal Üretim ile İlgili Hizmetler
 - 5.4.2- Sosyal, Kültürel Hizmetler
 - 5.4.2.1- Öğrenci Toplulukları
 - 5.4.2.2- Kütüphane Hizmetleri
 - 5.4.3- Öğrencilere Sunulan Diğer Hizmetler
 - 5.4.3.1- Kariyer ve Mezunlarla İlişkiler
 - 6- Yönetim ve İç Kontrol Sistemi
 - 6.1- Yönetim
 - 6.2- Harcama Öncesi Kontrol (Ön Mali Kontrol)
 - 6.3- Harcama Sonrası Kontrol
 - 6.3.1- İç Denetim
 - 6.3.2- Dış Denetim (Sayıştay Denetimi)
- D- DİĞER HUSUSLAR**
- II- AMAÇ VE HEDEFLER**
- A-BİRİMİN AMAÇ VE HEDEFLERİ**
- B- TEMEL POLİTİKALAR VE ÖNCELİKLER**
- C- DİĞER HUSUSLAR**
- III- FAALİYETLERE İLİŞKİN BİLGİ VE DEĞERLENDİRMELER**
- A- MALİ BİLGİLER**
- 1- Bütçe Uygulama Sonuçları
 - 1.1- Bütçe Giderleri
 - 1.2- Bütçe Gelirleri
 - 1.3- Döner Sermaye Bütçesi
 - 1.3.1- Döner Sermaye Gelir ve Gider Gerçekleşmeleri
 - 1.3.2- Döner Sermaye Kâr-Zarar Gerçekleşmeleri
 - 2- Temel Mali Tablolara İlişkin Açıklamalar
 - 3- Mali Denetim Sonuçları
 - 4- Diğer Hususlar
- B- PERFORMANS BİLGİLERİ**
- 1- Faaliyet ve Proje Bilgileri
 - 1.1- Program, Alt Program, Faaliyet Bilgileri
 - 1.2- Bilimsel, Sosyal, Kültürel, Sporla İlgili Faaliyet Bilgileri
 - 1.3- Yayınlar ile İlgili Bilgiler
 - 1.3.1- Yayın Sayısı
 - 1.3.2- Atıf Sayısı
 - 1.3.3- Editörlük ve Hakemlik Yapan Öğretim Üyesi Sayıları
 - 1.4- Bilimsel Araştırma Projeleri
 - 1.5- Ödüller
 - 1.6- Üniversiteler ile Yapılan İkili Anlaşmalar
 - 2- Performans Sonuçlarının Değerlendirilmesi
 - 2.1- Alt Program Hedef ve Göstergeleriyle İlgili Gerçekleşme Sonuçları ve Değerlendirmeler
 - 2.2- Performans Denetim Sonuçları
 - 3- Stratejik Plan Değerlendirme Tabloları
 - 4- Performans Bilgi Sisteminin Değerlendirilmesi
 - 5- Diğer Hususlar

IV- KURUMSAL KABİLİYET VE KAPASİTENİN DEĞERLENDİRİLMESİ

A- ÜSTÜNLÜKLER

B- ZAYIFLIKLAR

C- DEĞERLENDİRME

IV- ÖNERİ VE TEDBİRLER

EK: Harcama Yetkilisinin İç Kontrol Güvence Beyanı

TABLolar

Sayfa No

Tablo 1: Açık ve Kapalı Alanların Dağılımı	11
Tablo 2: Birim Dersliklerinin Kapasiteye Göre Dağılımı	12
Tablo 3: Birim Laboratuvarlarının Kapasiteye Göre Dağılımı	12
Tablo 4: Araştırma ve Uygulama Alanları	13
Tablo 5: Yemekhaneler	13
Tablo 6: Kantin/Kafeteryalar	13
Tablo 7: Misafirhane, Öğrenci Yurdu	13
Tablo 8: Kütüphane	14
Tablo 9: Toplantı ve Konferans Salonlarının Kapasiteye Göre Dağılımı	14
Tablo 10: Spor Tesisleri	14
Tablo 11: Diğer Sosyal Alanlar	14
Tablo 12: Personel Hizmet Alanları	15
Tablo 13: Ambar, Arşiv ve Atölye Alanları	15
Tablo 14: Taşıtlar	15
Tablo 15: Kullanılan Yazılımlar	17
Tablo 16: Bilgisayarlar	17
Tablo 17: Kütüphane Kaynaklarının Türlerine Göre Dağılımı	17
Tablo 18: Diğer Bilgi ve Teknolojik Kaynakların Dağılımı	17
Tablo 19: Personel Sayısı	18
Tablo 20: Engelli Personel Sayısı	18
Tablo 21: Yabancı Uyruklu Akademik Personel	18
Tablo 22: Diğer Kurumlarda Görevlendirilen Akademik Personel	19
Tablo 23: Birimde Görevlendirilen Akademik Personel	19
Tablo 24: Akademik Personel Başına Düşen Öğrenci Sayısı	19
Tablo 25: Yabancı Uyruklu Akademik Personel	20
Tablo 26: Personelin Yaş Grupları İtibariyle Dağılımı	20
Tablo 27: Personelin Cinsiyet İtibariyle Dağılımı	20
Tablo 28: Kısmı Zamanlı Çalışan Öğrenci Sayısı	21
Tablo 29: Eğitim Programları	21
Tablo 30: Eğitim Programı Sayıları	21
Tablo 31: Program Açma Teklifleri	22
Tablo 32: Akredite Olan Eğitim Programı Sayıları	22
Tablo 33: Çift Anadal Programları	22
Tablo 34: Yan Dal Programları	22
Tablo 35: Mezun olan Öğrenci Sayısı	22
Tablo 36: Birimden Ayrılan İdari Personel	23
Tablo 37: Yatay- Dikey Geçişle Gelen Öğrenci Sayısı	23
Tablo 38: Öğrenci Kontenjan Doluluk Oranı	23
Tablo 39: Özel Yetenek Sınavı Kontenjan ve Yerleştirmeleri	23

Tablo 40: Öğrenci Sayısı	24
Tablo 41: Engelli Öğrenci Sayısı	24
Tablo 42: Yabancı Dil Hazırlık Sınıfı Öğrenci Sayısı	24
Tablo 43: Uluslararası Öğrenci Sayısı	24
Tablo 44: Birinci ve İkinci Öğretim Öğrenci Sayısı	25
Tablo 45: Uzaktan Eğitim Öğrenci Sayısı	25
Tablo 46:Staj Yapan Öğrenci Sayısı	25
Tablo 47:Öğrencilerin Cinsiyet İtibariyle Dağılımı	25
Tablo 48 :Burslardan Faydalanan Öğrenci Sayısı	26
Tablo 49 :Kısmi Zamanlı Çalışan Öğrenci Sayısı	26
Tablo 50 :Erasmus+ Değişim Hareketliliği Dağılımı	27
Tablo 51 : Erasmus+ Programı Kapsamında Protokol Yapılan Ülkeler	27
Tablo 52 : Öğrenci Toplulukları	28
Tablo 53 : Öğrenci Toplulukları ve Faaliyet Sayısı	28
Tablo 54 : Yönetim	29
Tablo 55 : Fakülte Kurulu	29
Tablo 56 : Fakülte Yönetim Kurulu	29
Tablo 57 : Gelir-Gider Bütçesi	32
Tablo 58 :Program, Alt Program ve Faaliyetler	32
Tablo 59 : Bilimsel, Sosyal,Kültürel ve Sporla İlgili Etkinlik Bilgileri	33
Tablo 60 : Science Citatin Index Expanded, Social Science Citatim Index ve Art and Humanities Index'e Giren Yayınlar	34
Tablo 61 : 2025 Yılı İndeksli Yayın Sayısı	34
Tablo 62 : Yayınlara Yapılan Atıf Sayısı	34
Tablo 63 :Editörlük ve Hakemlik Yapan Öğretim Üyesi Sayıları	35
Tablo 64 Bilimsel Araştırma Projeleri	35
Tablo 65 : Ödüller	36
Tablo 66 : Üniversiteler ile Yapılan İkili Anlaşmalar	36
Tablo 67 : Alt Program Hedefinin İzlenmesi ve Değerlendirilmesi	37
Tablo 68 : Stratejik Plan Değerlendirme Tablosu (H1.1)	38
Tablo 69: Stratejik Plan Değerlendirme Tablosu (H1.2)	39
Tablo 70: Stratejik Plan Değerlendirme Tablosu (H1.3)	40
Tablo 71: Stratejik Plan Değerlendirme Tablosu (H1.4)	41
Tablo 72: Stratejik Plan Değerlendirme Tablosu (H2.1)	42
Tablo 73: Stratejik Plan Değerlendirme Tablosu (H2.2)	43
Tablo 74: Stratejik Plan Değerlendirme Tablosu (H3.1)	44
Tablo 75: Stratejik Plan Değerlendirme Tablosu (H3.2)	45
Tablo 76: Stratejik Plan Değerlendirme Tablosu (H4.1)	46
Tablo 77: Stratejik Plan Değerlendirme Tablosu (H4.2)	47
Tablo 78: Stratejik Plan Değerlendirme Tablosu (H4.3)	48

ŞEKİLLER

Sayfa No

Şekil 1: Teşkilat Şeması

17

Birim Yöneticisinin Sunuşu

Aydın Adnan Menderes Üniversitesi Hemşirelik Fakültesi 2016 yılında kuruldu. Fakültemiz aynı zamanda Türkiye'nin 7. Hemşirelik fakültesi olma şansını elde edebilmiştir. Bununla beraber hemşirelik eğitimi lisans düzeyinde üniversitemizde Aydın Sağlık Yüksekokulu bünyesinde 1996 yılında başlamıştır. Aydın Adnan Menderes Üniversitesi'nde deneyimli akademik ve idari personel desteği ile 28 yılı aşkın bir süredir hemşirelik eğitimi verilmektedir.

Fakülte olarak hedefimiz; öğrencilerimizin mesleki bilgi ve beceri ile donanmış, ülke ve küresel sorunlara duyarlı, yenilikçi, eleştirel düşünebilen, yaşam boyu öğrenmeyi öğrenmiş bireyler olarak gelişmelerini sağlamaktır. Bu hedefe ulaşmada mevcut eğitimin iyileştirilmesi gerekmektedir. Bu amaçla fakültemiz Haziran 2023 tarihinde akreditasyon çalışmalarını başlatmıştır. Akreditasyon amacıyla Fakültemizde kurulmuş olan komisyon ve koordinatörlükler çalışmalarına devam etmektedir. Sürecin tamamlanması ile hedeflerimize ulaşma olanağı elde edilecektir.

Ülkemizin alanında yeterli ve yetkin hemşirelere duyduğu gereksinim dikkate alındığında eğitim programının kalitesini yükseltmeye ve eğitimin sürekli iyileştirilmeye ihtiyacı olduğu bir gerçektir. Fakültemizin mevcut durumu, güçlü ve zayıf yönleri belirlenerek zayıf yönleri iyileştirmek için belirlediğimiz hedefleri içeren 2025 birim faaliyet raporumuz ekte sunulmuştur. Saygılarımla.

İmza

Hilmiye AKSU
Dekan

I- GENEL BİLGİLER

A- MİSYON, VİZYON VE TEMEL DEĞERLER

Misyon

Evrensel standartlar ve bilimsel arařtırmalar dođrultusunda birey, aile ve toplumun sađlıđını koruyan, geliřtiren ve sũrdũren; multidisipliner bir yaklařımla ũretilen hizmet ve teknolojiyi toplum yararına sunabilen; eđitici, bakım verici, arařtırmacı, yũnetici ve liderlik rollerini etkin Őekilde kullanabilen lisans/lisansũstũ dũzeylerde meslek ũyeleri yetiřtirmek, uygulama alanlarına sađlık hizmeti katkısı vermek ve bilimsel bilgi ũretmektir

Vizyon

Lisans/Lisansũstũ programları ile mesleki bilgi ve becerileri kazandırmada ulusal ve uluslar arası dũzeyde tanınan ve tercih edilen; bilimsel arařtırmalar alanında yetkin; mesleki karar ve politikalarda sũz sahibi bir eđitim ve ũđretim kurumu olmaktır.

Temel Deđerler

- Birey haklarına saygı, ũzerklik, yararlılık, adalet, dũrũstlũk, gũvenirlilik etik ilkeleri benimseyen,
 - Birey, aile, toplum ve evrenin sađlık sorunlarına duyarlı,
 - Sorgulayıcı, savunucu, arařtırıcı, yaratıcı, yeniliki, katılımcı, iřbirliki, yařam boyu ũđrenmeyi ilke edinen,
 - İletişim kurma, problem özme, eleřtirel dũřũnme becerilerini ũnemseyen,
 - Bilimsel bilgi ũretimini ve paylařmayı ũnemseyen eđitim, arařtırma ve alıřma ortamları sunmaktır.

B- YETKİ, GÖREV VE SORUMLULUKLAR

Fakültemiz 2547 sayılı Yükseköğretim Kanununa göre faaliyet göstermektedir. Fakültemizin organları; Fakülte Dekanı, Fakülte Kurulu ve Fakülte Yönetim Kurulu'dur.

Fakülte Organlarının Yetki, Görev ve Sorumlulukları

Dekan

- 1- Fakülte kurullarına başkanlık etmek.
Fakülte kurullarının kararlarını uygulamak ve fakülte birimleri arasında düzenli çalışmayı sağlamak.
- 2- Her eğitim-öğretim sonunda ve istendiğinde fakültenin genel durumu ve işleyişi hakkında rektöre rapor vermek.
- 3- Fakültenin ödenek ve kadro ihtiyaçlarını gerekçesiyle birlikte rektörlüğe bildirmek. Fakültenin bütçesi ile ilgili öneriyi Fakülte Yönetim Kurulu'nun görüşünü aldıktan sonra rektörlüğe sunmak.
- 4- Fakülte birimleri ve her düzeydeki personel üzerinde genel gözetim ve denetim görevini yapmak.
- 5- Yükseköğretim Kanunu ile kendisine verilen görevleri yapmak.

Fakülte Kurulu akademik bir organ olup görevleri;

- 1-Fakültenin eğitim-öğretim, bilimsel faaliyetleri ve bu faaliyetlerle ilgili esasları, plan, program ve eğitim-öğretim takvimini kararlaştırmak.
- 2- Fakülte Yönetim Kurulu'na üye seçmek.
- 3- Yükseköğretim Kanunu ile verilen diğer görevleri yapmak.

Fakülte Yönetim Kurulu idari faaliyetlerde dekana yardımcı bir organ olup görevleri;

- 1- Fakülte Kurulu'nun kararları ile tespit ettiği esasların uygulanmasında dekana yardım etmek.
- 2- Fakültenin eğitim-öğretim, plan ve programları ile takviminin uygulanmasını sağlamak.
- 3- Fakültenin yatırım, program ve bütçesini hazırlamak.
- 4- Dekanın, fakülte yönetimi ile ilgili önereceği bütün işlerde karar almak.

- 5- Öğrencilerin kabulü, ders intibakları ve çıkarılmaları ile eğitim-öğretim ve sınavlara ait işlemleri hakkında karar vermek.
- 6- Yükseköğretim Kanunu ile verilen diğer görevleri yapmaktır.

C- BİRİME İLİŞKİN BİLGİLER

Kuruluş: Hemşirelik Fakültesi 08.04.2016 tarih ve 29678 sayılı Resmi Gazetede yayımlanan Bakanlar Kurulu Kararı ile Aydın Sağlık Yüksekokulu kapatılarak yerine kurulmuştur.

Tarihçe : Okulumuz ilk olarak Yükseköğretim Kurulu ve Sağlık Bakanlığı arasında 1992 yılında imzalanan protokol ve 1995 yılındaki Yüksek Sağlık Şurası Kararlarının uygulanması sonucu 2809 Sayılı Kanununun 30. maddesine göre 10.10.1996 tarih ve 96/8655 sayılı Bakanlar Kurulu kararı ile Aydın Sağlık Yüksekokulu olarak kurulmuştur. 08.04.2016 tarih ve 29678 sayılı Resmi Gazetede yayımlanan Bakanlar Kurulu kararı ile de Hemşirelik Fakültesi olarak eğitim öğretime devam etmektedir. Fakülte bünyesinde Hemşirelik Esasları, İç Hastalıkları Hemşireliği, Cerrahi Hastalıkları Hemşireliği, Doğum-Kadın Sağlığı ve Hastalıkları Hemşireliği, Çocuk Sağlığı ve Hastalıkları Hemşireliği, Ruh Sağlığı ve Hastalıkları Hemşireliği, Halk Sağlığı Hemşireliği ve Hemşirelikte Yönetim olmak üzere sekiz Anabilim Dalı bulunmaktadır. İlk olarak 2005 yılında Aydın Sağlık Yüksekokulu bünyesinde DoğumKadın Sağlığı ve Hastalıkları Hemşireliği alanında yüksek lisans, 2014 yılında İç Hastalıkları Hemşireliği alanında doktora eğitimine başlanmıştır. Halen Hemşirelikte Yönetim anabilim dalı hariç; tüm anabilim dallarında yüksek lisans ve doktora programları bulunmaktadır. Fakültemize 11 Mayıs 2023 tarihinde ilk kez Hemşire bir öğretim üyesi dekan olarak atanmıştır. Fakültemizde yaklaşık 1107 öğrenci lisans eğitimine devam etmekte olup anabilim dallarında kadrolu 32 öğretim üyesi ve 13 araştırma görevlisi bulunmaktadır.

1- Fiziksel Yapı

Hemşirelik Fakültesi 2024 faaliyet yılında Aydın il merkezinde yer alan Aydın Adnan Menderes Üniversitesi Merkez Yerleşkesinde 685 açık alan 7812 kapalı alan olmak üzere toplam 8497 metrekare alana sahip Sağlık Bilimleri Fakültesi ile ortak kullanılan üç katlı bir binada hizmet vermiştir

Tablo1: Açık ve Kapalı Alanların Dağılımı

Birim Adı	Açık Alan Miktarı (m ²)		Kapalı Alan Miktarı (m ²)	
	2024	2025	2024	2025
Hemşirelik Fakültesi (Sağlık Bilimleri Fakültesi ile birlikte kullanılan aynı bina bilgileri)	Adnan Menderes Üniversitesi Merkez Kampus Kepez Mevkii Efeler/AYDIN	685 (teras kat)	685 (teras kat)	7.812

Ortak kullanım alanları; zemin katta yer alan 3 amfi, 3 sınıf, 4 çok amaçlı salon ve bodrum katta yer alan 2 mescit, 1 anatomi laboratuvarıdır. Binanın 2. ve 3. katı Hemşirelik Fakültesinin kullanımındadır. Hemşirelik Fakültesine ait 1 simülasyon laboratuvarı, 1 renkli sınıf (sosyal amaçlı sınıf) , 4 beceri laboratuvarı, 2 beceri laboratuvar malzeme odası, 1 etik kurul arşiv odası, 1 ölçme değerlendirme birimi, 1 akreditasyon çalışma birimi, 3 toplantı odası, 1 öğrenci işleri bürosu, 3 idari personel odası, 4 yönetim odası, 1 çay ocağı, 33 akademik personel odası bulunmaktadır

1.1- Eğitim Hizmeti Alanları

2024 faaliyet yılında Hemşirelik Fakültesi eğitim hizmet alanlarından Sağlık Bilimleri Fakültesi ile Ortak kullanım alanları; zemin katta yer alan 3 amfi, 3 sınıf, 4 çok amaçlı salon ve 1 anatomi laboratuvarıdır. Hemşirelik Fakültesine ait alanlar ise 1 simülasyon laboratuvarı, 1 renkli sınıf (sosyal amaçlı sınıf), 4 beceri laboratuvarı ve 2 beceri laboratuvar malzeme odasıdır.

1.1.1- Derslikler

Tablo2: Birim Dersliklerinin Kapasiteye Göre Dağılımı

Derslik	Kapasitesi (0–50) Kişilik Olan		Kapasitesi (51–100) Kişilik Olan		Kapasitesi (101–150) Kişilik Olan		Kapasitesi (151–200) Kişilik Olan		Kapasitesi (201–250) Kişilik Olan		Kapasitesi (251-Üzeri) Kişilik Olan		Toplam	
	2024	2025	2024	2025	2024	2025	2024	2025	2024	2025	2024	2025	2024	2025
Amfi Sayısı (adet)	-	-	3	3	-	-	-	-	-	-	-	-	3	3
Sınıf Sayısı (adet)	3	3	-	-	-	-	-	-	-	-	-	-	3	3
Toplam	4	4	-	-	-	-	-	-	-	-	-	-	4	4

1.1.2- Laboratuvarlar

Tablo3: Birim Laboratuvarlarının Kapasiteye Göre Dağılımı

Eğitim Alanı	Kapasitesi (0–50) Kişilik Olan		Kapasitesi (51–100) Kişilik Olan		Kapasitesi (101–150) Kişilik Olan		Kapasitesi (151–200) Kişilik Olan		Kapasitesi (201–250) Kişilik Olan		Kapasitesi (251-Üzeri) Kişilik Olan		Toplam	
	2024	2025	2024	2025	2024	2025	2024	2025	2024	2025	2024	2025	2024	2025
Bilgisayar Laboratuvarı Sayısı (adet)	-	-	-	-	-	-	-	-	-	-	-	-		
Diğer Eğitim Laboratuvarları Sayısı (adet)	4	4	1	1	1	1	-	-	-	-	-	-		

Toplam	4	4	1	1	1	1	-	-	-	-	-	-		
---------------	----------	----------	----------	----------	----------	----------	----------	----------	----------	----------	----------	----------	--	--

Anatomi Laboratuvarı, Sağlık Bilimleri Fakültesi ile ortak olarak kullanılmıştır.

1.2- Araştırma ve Uygulama Alanları

Bulunmamaktadır.

Tablo 4: Araştırma ve Uygulama Alanları

Alan Adı	Sayı (Adet)	Arsa/Arazi Alanı (m ²)	Bina/Tesis Kapalı Alanı (m ²)
Birim Araştırma Laboratuvarları	-	-	-
Birim Araştırma Uygulama Alanları	-	-	-
...			

1.3- Sağlık Hizmeti Alanları

Bulunmamaktadır.

1.4- Sosyal, Kültürel ve Sportif Etkinlik Alanları

1.4.1- Yemekhaneler

Tablo 5: Yemekhaneler

Alan Adı	Sayısı (Adet)		Toplam Kapalı Alanı (m ²)		Toplam Kapasitesi (Kişi)	
	2024	2025	2024	2025	2024	2025
Öğrenci Yemekhanesi	-	-	-	-	-	-
Personel Yemekhanesi	-	-	-	-	-	-
Öğrenci ve Personel Yemekhanesi Birlikte	-	-	-	-	-	--
Toplam	-	-	-	-	-	-

1.4.2- Kantin/Kafeteryalar

Tablo 6: Kantin/Kafeteryalar

Alan Adı	Sayı (Adet)		Kapalı Alan (m ²)		Kapasite (Kişi)	
	2024	2025	2024	2025	2024	2025
Kantin/Kafeterya	-	-	-	-	-	-

1.4.3- Misafirhaneler

Tablo 7: Misafirhane, Öğrenci Yurdu

Alan Adı	Oda Sayısı (Adet)		Kapalı Alan (m ²)		Kapasite (Kişi)	
	2024	2025	2024	2025	2024	2025
Misafirhane	-	-	-	-	-	-
Öğrenci Yurdu	-	-	-	-	-	-
Toplam	-	-	-	-	-	-

1.4.4- Kütüphaneler

Tablo: 8 Kütüphane

Alan Adı	Çalışma Salonu Sayısı (Adet)		Kapalı Alan (m ²)		Kapasite (Kişi)	
	2024	2025	2024	2025	2024	2025
Kütüphane	-	-	-	-	-	-

1.4.5- Toplantı ve Konferans Salonları

Tablo 9: Toplantı ve Konferans Salonlarının Kapasiteye Göre Dağılımı

Alan Adı	Kapasite 0–50 Kişilik		Kapasite 51–100 Kişilik		Kapasite 101–150 Kişilik		Kapasite 151–200 Kişilik		Kapasite 201–250 Kişilik		Kapasite 251-Üzeri		Toplam	
	2024	2025	2024	2025	2024	2025	2024	2025	2024	2025	2024	2025	2024	2025
Toplantı Salonu Sayısı (adet)	2	-	-	-	-	-	-	-	-	-	-	-	2	2
Konferans Salonu Sayısı (adet)	-	-	-	-	-	-	-	-	-	-	-	-	-	-
Toplam	2												2	2

1.4.6- Spor Alanları ve Tesisleri

Tablo 10: Spor Tesisleri

Birim	Sayı (Adet)		Toplam Alan (m ²)	
	2024	2025	2024	2025
Kapalı Spor Tesisleri	-	-	-	-
Açık Spor Tesisleri	-	-	-	-

1.4.7- Diğer Sosyal Alanlar

Tablo 11: Diğer Sosyal Alanlar

Alan Adı	Sayısı (Adet)		Toplam Alanı (m ²)		Toplam Kapasitesi (Kişi)	
	2024	2025	2024	2025	2024	2025
Öğrenci Toplulukları	1	1	-	-	-	-
Personel Dinlenme Odası	1	1	-	-	-	-
...						

1.5- Personel Hizmet Alanları

Tablo 12: Personel Hizmet Alanları

Hizmet Alanı Adı	Sayı (Adet)		Toplam Kapalı Alan (m ²)		Toplam Kullanan Sayısı (Kişi)	
	2024	2025	2024	2025	2024	2025
Akademik Personel Çalışma Odası	34	34	600	600	47	47
İdari Personel Çalışma Odası	9	9	156	156	13	13
Toplam	43	43	756	756	60	60

1.6- Ambar, Arşiv ve Atölye Alanları

Tablo 13: Ambar, Arşiv ve Atölye Alanları

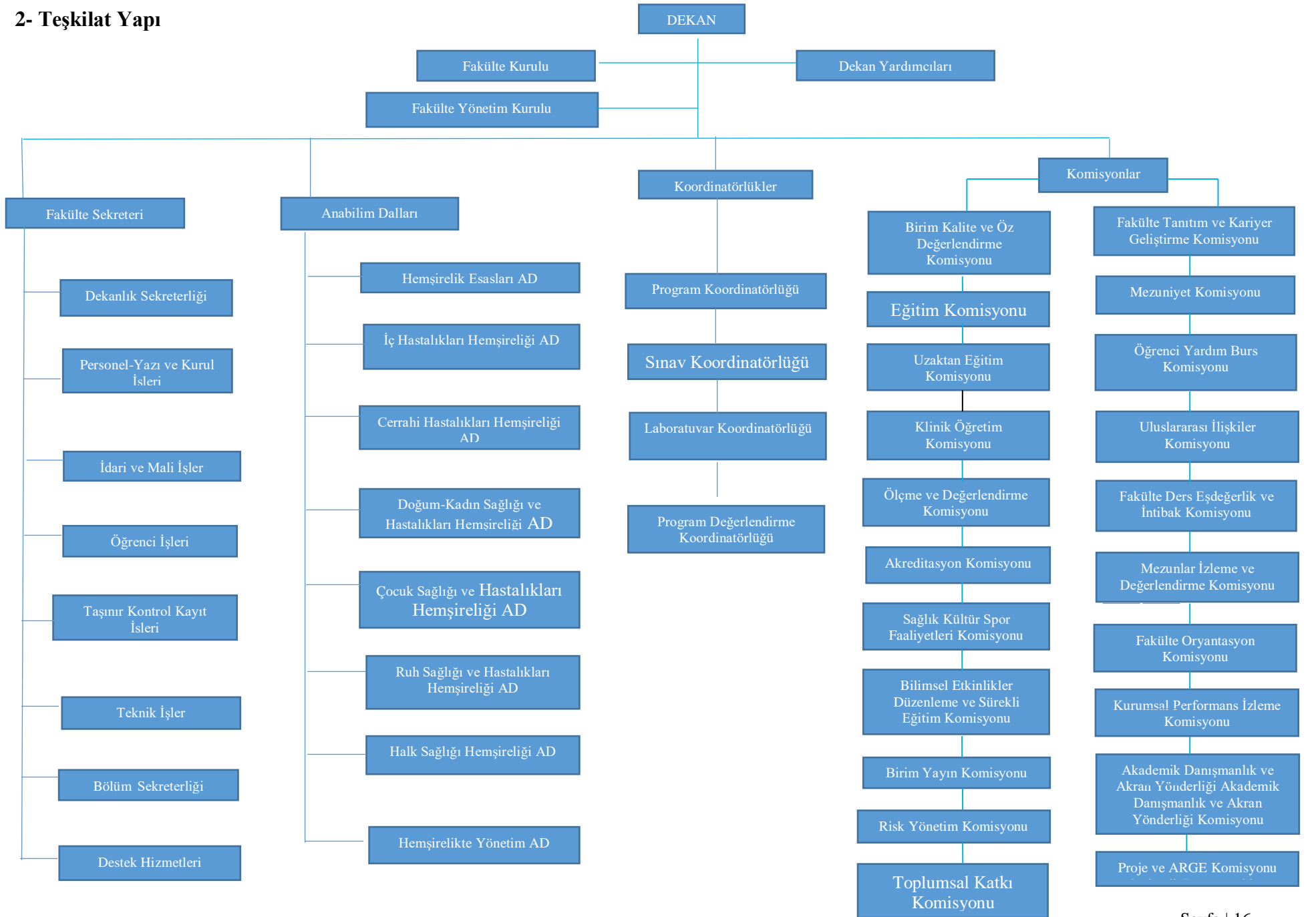
Alan Adı	Sayı (Adet)		Toplam Kapalı Alan (m ²)	
	2024	2025	2024	2025
Ambar	1	1	64	64
Arşiv	2	2	70	70
Atölye	-	-	-	-

1.7- Taşıtlar

Tablo 14: Taşıtlar

-T- Cetvel	Taşıtın Cinsi	Göreve Tahsis Edilmiş, Kuruma Ait Taşıt Sayısı		Hizmet Alımı Yoluyla Edinilmiş Taşıt Sayısı		Toplam	
		2024	2025	2024	2025	2024	2025
-	-	-	-	-	-	-	-
Toplam		--	-	-	-	-	-

2- Teşkilat Yapı



3- Teknoloji ve Bilişim Altyapısı

3.1- Yazılımlar

Tablo 15: Kullanılan Programlar/Yazılımlar ve Kullanım Amaçları

Program/Yazılım Adı	Kullanım Amacı
-	-

3.2- Bilgisayarlar

Tablo 16: Bilgisayarlar

Cinsi	Sayısı (Adet)	
	2024	2025
255.02.01.01.01 Masaüstü Bilgisayarlar	76	77
255.02.01.01.02 Dizüstü Bilgisayarlar	50	50

3.3- Kütüphane Kaynakları

Tablo 17: Kütüphane Kaynaklarının Türüne Göre Dağılımı

Kaynak Türü	Mevcut Koleksiyon (Adet)	
	2024	2025
Basılı Kitap	-	-
Basılı Tez	-	-
Görsel, İşitsel Yayınlar (Tez, DVD, VCD, Tablo)	-	-
Basılı Süreli Yayın	-	-
Elektronik Süreli Yayın	-	-
Veri Tabanı	-	-

3.4- Diğer Bilgi ve Teknolojik Kaynaklar

Tablo 18: Diğer Bilgi ve Teknolojik Kaynakların Dağılımı

Cinsi	Sayısı (Adet)	
	2024	2025
255.02.02.01 Yazıcılar ve Okuyucular	64	64
255.02.02.02 Tarayıcılar	-	-
255.02.03.01 Fotokopi Makineleri	2	2
255.02.04.01 Telefonlar	41	41
255.02.04.02 Faks Cihazları	1	1
255.02.05.01.01 Projektörler (Projeksiyon Cihazları)	18	18
255.02.05.01.02 Tepegözler (Slayt Cihazları)	1	1
255.02.05.02.01 Müzik Çalarlar ve Kaydediciler ile Donanımları	5	5
255.02.05.02.02 Televizyonlar	1	1
255.02.05.04.01 Kameralar	4	4
255.02.05.04.02 Fotoğraf Makineleri	2	2

4- İnsan Kaynakları

Tablo 19: Personel Sayısı

Statü	Kişi Sayısı	
	2024	2025
Akademik Personel	47	46
<i>Prof.Dr.</i>	12	12
<i>Doç.Dr.</i>	10	9
<i>Doktor Öğretim Üyesi</i>	11	11
<i>Öğretim Görevlisi</i>	1	1
<i>Araştırma Görevlisi</i>	13	13
İdari Personel (657/4-A)	9	10
<i>Genel İdari Hizmetler</i>	7	7
<i>Sağlık Hizmetleri</i>		
<i>Teknik Hizmetler</i>	1	1
<i>Eğitim ve Öğretim Hizmetleri</i>		
<i>Avukatlık Hizmetleri</i>		
<i>Din Hizmetleri</i>		
<i>Yardımcı Hizmetler</i>	1	2
Sözleşmeli Personel (657/4-B)	1	1
Sürekli İşçi	3	3
Geçici İşçi	-	
...		
Toplam	60	60

4.1- Engelli Personel

Tablo 20: Engelli Personel Sayısı

Statü	Kişi Sayısı	
	2024	2025
Akademik Personel	-	-
İdari Personel (657/4-A)	1	-
Sözleşmeli Personel (657/4-B)	-	-
Sürekli İşçi	-	-
Geçici İşçi	-	-
...		
Toplam	1	-

4.2- Yabancı Uyruklu Akademik Personel

Tablo 21: Yabancı Uyruklu Akademik Personel

Unvanı	Çalıştığı Bölüm/Program	Geldiği Ülke	Sayı (Kişi)
-	-	-	-
Toplam			-

4.3- Diğer Kurumlarda Görevlendirilen Akademik Personel

Tablo 22: Diğer Kurumlarda Görevlendirilen Akademik Personel

Kadro Unvanı	2547/ Md Kapsamında		2547/ Md Kapsamında		2547/ Md Kapsamında		...		Toplam	
	2024	2025	2024	2025	2024	2025	2024	2025	2024	2025
Profesör	-	-	-	-	-	-	-	-	-	-
Doçent	-	-	-	-	-	-	-	-	-	-
Doktor Öğretim Üyesi	-	-	-	-	-	-	-	-	-	-
Öğretim Görevlisi	-	-	-	-	-	-	-	-	-	-
Araştırma Görevlisi	-	-	-	-	-	-	-	-	-	-
Toplam	-	-	-	-	-	-	-	-	-	-

4.4- Birimde Görevlendirilen Akademik Personel

Tablo 23: Birimde Görevlendirilen Akademik Personel

Kadro Unvanı	2547/ 13/b Kapsamında		2547/ Md Kapsamında		2547/ Md Kapsamında		...		Toplam	
	2024	2025	2024	2025	2024	2025	2024	2025	2024	2025
Profesör	-	-	-	-	-	-	-	-	-	-
Doçent	-	-	-	-	-	-	-	-	-	-
Doktor Öğretim Üyesi	1	1	-	-	-	-	-	-	1	1
Öğretim Görevlisi	1	1	-	-	-	-	-	-	1	1
Araştırma Görevlisi	-	-	-	-	-	-	-	-	-	-
Toplam	2	2	-	-	-	-	-	-	2	2

4.5- Akademik Personel Başına Düşen Öğrenci Sayısı

Tablo 24: Akademik Personel Başına Düşen Öğrenci Sayısı

Akademik Yıl	Toplam Öğretim Elemanı Sayısı (A)	Toplam Öğretim Üyesi Sayısı (B)	Toplam Öğrenci Sayısı (C)	Öğretim Elemanı Başına Düşen Öğrenci Sayısı (C/A)	Öğretim Üyesi Başına Düşen Öğrenci Sayısı (C/B)
2024-2025	45	32	1107	24,6	34,5
2025-2026	44	31	1080	24,5	34,8

4.6- Personelin Hizmet Süreleri

Tablo 25: Personelin Hizmet Süreleri İtibarıyla Dağılımı

Hizmet Süresi	Kişi Sayısı		Toplam İçindeki Oranı (%)	
	2024	2025	2024	2025
0-3 Yıl	2	4	3.4	6.6
4-6 Yıl	3	-	5.1	0
7-10 Yıl	17	13	29.3	21.6
11-15 Yıl	11	19	18.9	32.7
16-20 Yıl	7	7	12.06	11.6
21 Yıl Üzeri	18	17	31.03	28.3
Toplam	58	60	100	100

4.7- Personelin Yaş Durumu

Tablo 26: Personelin Yaş Grupları İtibarıyla Dağılımı

Yaş Aralığı	Kişi Sayısı		Toplam İçindeki Oranı (%)	
	2024	2025	2024	2025
18-25 Yaş	-	1		1.6
26-30 Yaş	1	1	1.6	1.6
31-35 Yaş	10	6	16.6	10
36-40 Yaş	9	13	15	21.6
41-50 Yaş	23	22	38.3	36.6
51 Yaş Üzeri	17	17	28.3	28.3
Toplam	60	60	100	100

4.8- Personelin Cinsiyet Durumu

Tablo 27: Personelin Cinsiyet İtibarıyla Dağılımı

Statü	Kadın		Erkek		Toplam	
	2024	2025	2024	2025	2024	2025
Akademik Personel						
<i>Prof.Dr.</i>	12	12			12	12
<i>Doç.Dr.</i>	10	9			10	9
<i>Doktor Öğretim Üyesi</i>	9	10	1	1	10	11
<i>Öğretim Görevlisi</i>			1			1
<i>Araştırma Görevlisi</i>	13	13			13	13
İdari Personel (657/4-A)						
<i>Genel İdari Hizmetler</i>	5	3	3	4	8	7
<i>Sağlık Hizmetleri</i>						
<i>Teknik Hizmetler</i>			1	1	1	1
<i>Avukatlık Hizmetleri</i>						
<i>Din Hizmetleri</i>						
<i>Yardımcı Hizmetler</i>			1	2	1	2
Sözleşmeli Personel (657/4-B)	1	1			1	1
Sürekli İşçi	2	2	1	1	3	3
Geçici İşçi						

...						
Toplam	52	50	8	10	60	60

4.9- Kısmi Zamanlı Çalışan Öğrenciler

Tablo 28: Kısmi Zamanlı Çalışan Öğrenci Sayısı

	Kız		Erkek		Toplam	
	2024	2025	2024	2025	2024	2025
Kısmi Zamanlı Çalışan Öğrenci Sayısı	3	5	1	1	4	6

5- Sunulan Hizmetler

5.1- Eğitim-Öğretim Hizmetleri

Aydın Adnan Menderes Üniversitesi Hemşirelik Fakültesi Hemşirelik Bölümü ile tek bölümlü bir fakültedir. Fakültemizde lisans düzeyinde derece ve diploma verilmektedir. Eğitim dili Türkçedir. Eğitim öğretim kalitesini geliştirilmesi için fakültemizde akreditasyon çalışmalarına başlanmıştır. Akreditasyon çalışmaları devam etmektedir.

5.1.1- Eğitim Programları

Tablo 29: Eğitim Programları

	Program Adı
1	Hemşirelik

5.1.1.1- Eğitim Programı Sayıları

Tablo 30: Eğitim Programı Sayıları

Bölüm/ Program Adı	I. Öğretim		II. Öğretim		Uzaktan Öğretim		Toplam	
	2024- 2025	2025- 2026	2024- 2025	2025- 2026	2024- 2025	2025- 2026	2024- 2025	2025- 2026
Hemşirelik	1	1	-	-	-	--	-	-

Tablo 31: Program Açma Teklifleri

Bölüm/Program Adı	Teklif Edilen Program Sayısı		Kabul Edilen Program Sayısı	
	2024-2025	2025-2026	2024-2025	2025-2026
Toplam	-	-	-	-

Tablo 32: Akredite Olan Eğitim Programı Sayıları

Bölüm/Program Adı	Ulusal		Uluslararası		Toplam	
	2024-2025	2025-2026	2024-2025	2025-2026	2024-2025	2025-2026
-	-	-	-	--	-	-
Toplam	-	-	-	-	-	-

5.1.1.2- Çift Ana Dal Programları

Tablo 33: Çift Ana Dal Programları

	Ana Bölüm/Program Adı	Çift Ana Dal Bölümü/Programı Adı
1	-	-
2	-	-

5.1.1.3- Yan Dal Programları

Tablo 34: Yan Dal Programları

	Ana Bölüm/Program Adı	Yan Dal Bölümü/Programı Adı
1	-	-
2	-	-

5.1.2- Öğrenci Bilgileri

5.1.2.1- Mezun Olan Öğrenci Sayısı

Tablo 35: Mezun Olan Öğrenci Sayısı

Bölüm/Program Adı	Kız		Erkek		Toplam	
	2023-2024	2024-2025	2023-2024	2024-2025	2023-2024	2024-2025
Hemşirelik Fakültesi	179	148	103	89	282	237
Toplam	179	148	103	89	282	237

5.1.2.2- Birimden Ayrılan Öğrenci Sayısı

Tablo 36: Birimden Ayrılan Öğrenci Sayısı

Bölüm/ Program Adı	Kendi İsteğiyle		Yatay Geçişle		Diğer Nedenlerle		Toplam	
	2024- 2025	2025- 2026	2024- 2025	2025- 2026	2024- 2025	2025- 2026	2024- 2025	2025- 2026
Hemşirelik Fakültesi Hemşirelik Bölümü	12	7	15	12	9	11	36	30
Toplam	12	7	15	12	9	11	36	30

5.1.2.3- Yatay-Dikey Geçişle Gelen Öğrenci Sayısı

Tablo 37: Yatay-Dikey Geçişle Gelen Öğrenci Sayısı

Bölüm/Program Adı	Yatay Geçiş ile Gelen		Dikey Geçiş ile Gelen		Toplam	
	2024-2025	2025-2026	2024-2025	2025-2026	2024-2025	2025-2026
Hemşirelik Fakültesi Hemşirelik Bölümü	13	17	7	7	20	24
Toplam	13	17	7	7	20	24

5.1.2.4- Öğrenci Kontenjanları ve Doluluk Oranı

Tablo 38: Öğrenci Kontenjanları ve Doluluk Oranı

Bölüm/Program Adı	Kontenjan		Yerleşen		Doluluk Oranı (%)	
	2024-2025	2025-2026	2024-2025	2025-2026	2024-2025	2025-2026
Hemşirelik Fakültesi Hemşirelik Bölümü	347	285	274	244	78.96	85,61
Toplam	347	285	274	244	78.96	85,61

Tablo 39: Özel Yetenek Sınavı Kontenjan ve Yerleştirmeleri

Bölüm/Program Adı	Genel Kontenjan	Yabancı Uyruklu	Yerleştirilen Öğrenci
-	-	-	-
Toplam	-	-	-

5.1.2.5- Öğrenci Sayısı

Tablo 40: Öğrenci Sayısı

Bölüm/Program Adı	Öğrenci Sayısı (Kişi)	
	2024- 2025	2025- 2026
Hemşirelik	1107	1080
Toplam	1107	1080

5.1.2.6- Engelli Öğrenci Sayısı

Tablo 41: Engelli Öğrenci Sayısı

Bölüm/Program Adı	Kız		Erkek		Toplam	
	2024- 2025	2025- 2026	2024- 2025	2025- 2026	2024- 2025	2025- 2026
Hemşirelik	-	-	-	--	-	-
Toplam	-	-	-	-	-	-

5.1.2.7- Yabancı Dil Hazırlık Sınıfı Öğrenci Sayısı

Tablo 42: Yabancı Dil Hazırlık Sınıfı Öğrenci Sayısı

Bölüm/Program Adı	Kız		Erkek		Toplam	
	2024- 2025	2025- 2026	2024- 2025	2025- 2026	2024- 2025	2025- 2026
Hemşirelik Fakültesi Hemşirelik Bölümü	-	-	-	-	-	-
Toplam	-	-	-	-	-	-

5.1.2.8- Uluslararası Öğrenci Sayısı

Tablo 43: Uluslararası Öğrenci Sayısı

Bölüm/Program Adı	Kız		Erkek		Toplam	
	2024- 2025	2025- 2026	2024- 2025	2025- 2026	2024- 2025	2025- 2026
Hemşirelik Fakültesi Hemşirelik Bölümü	26	29	28	25	54	54
Toplam	26	29	28	25	54	54

5.1.2.9- Birinci ve İkinci Öğretim Öğrenci Sayısı

Tablo 44: Birinci ve İkinci Öğretim Öğrenci Sayısı

Bölüm/Program Adı	I. Öğretim		II. Öğretim		Toplam	
	2024-2025	2025-2026	2024-2025	2025-2026	2024-2025	2025-2026
Hemşirelik Fakültesi Hemşirelik Bölümü	1107	1080	-	-	1107	1080
Toplam	1107	1080	-	-	1107	1080

5.1.2.10- Uzaktan Eğitim Öğrenci Sayısı

Tablo 45: Uzaktan Eğitim Öğrenci Sayısı

Bölüm/Program Adı	Kız		Erkek		Toplam	
	2024-2025	2025-2026	2024-2025	2025-2026	2024-2025	2025-2026
Hemşirelik Fakültesi Hemşirelik Bölümü	-	-	-	-	-	-
Toplam	-	-	-	-	-	-

5.1.2.12- Staj Yapan Öğrenci Sayısı

Tablo 46: Staj Yapan Öğrenci Sayısı

Bölüm/Program Adı	Kız		Erkek		Toplam	
	2024-2025	2025-2026	2024-2025	2025-2026	2024-2025	2025-2026
Hemşirelik Fakültesi Hemşirelik Bölümü	-	-	-	-	-	-
Toplam	-	-	-	-	-	-

5.1.2.13- Öğrencilerin Cinsiyet İtibarıyla Dağılımı

Tablo 47: Öğrencilerin Cinsiyet İtibarıyla Dağılımı

Bölüm/Program Adı	Kız		Erkek		Toplam	
	2024-2025	2025-2026	2024-2025	2025-2026	2024-2025	2025-2026
Hemşirelik Fakültesi Hemşirelik Bölümü	760	767	347	313	1107	1080
Toplam	760	767	347	313	1107	1080

5.1.2.14- Öğrencilere Sağlanan Burslar

Tablo 48: Burslardan Yararlanan Öğrenci Sayısı

Burslar	Kız		Erkek		Toplam	
	2024-2025	2025-2026	2024-2025	2025-2026	2024-2025	2025-2026
Hemşirelik Fakültesi Hemşirelik Bölümü	10	11	5	5	15	16
Toplam	10		5		15	

5.1.2.15- Birimde Kısmi Zamanlı Çalışan Öğrenciler

Tablo 49: Kısmi Zamanlı Çalışan Öğrenci Sayısı

	Kız		Erkek		Toplam	
	2024-2025	2025-2026	2024-2025	2025-2026	2024-2025	2025-2026
Kısmi Zamanlı Çalışan Öğrenci Sayısı	3	5	1	1	4	6

5.1.3- Uzaktan Eğitim

Bulunmamaktadır.

5.1.4- Yaşam Boyu Öğrenme

Bilimsel Etkinlik ve Sürekli Eğitim Komisyonu tarafından öğretim elemanlarının eğitim becerilerini geliştirmeye yönelik düzenli olarak eğitimler yapılmaktadır. Ayrıca bu komisyon tarafından, öğretim elemanları, öğrenciler ve idari personele yönelik eğitim, seminer vb. etkinlikler düzenlenmektedir. Klinik Öğretim Komisyonu tarafından yılda 2 (iki) kez mezun hemşirelere yönelik Rehber Hemşire Eğitimi yapılmaktadır. Bağımlılıkla Mücadele Çalışmalar Ekibi tarafından üniversite öğrencileri ve öğretim elemanlarına yönelik düzenli eğitim, konferans ve paneller düzenlenmektedir. Fakültemizde Hayat Boyu Öğrenme Öğrenci Topluluğu kurulmuştur. Fakültemiz eğitim programında yer alan Kişilerarası İlişkiler ve İletişim Becerileri, Sağlık İstatistikleri ve Bilgisayar Uygulamaları, Sağlık ve Hastalık Sosyolojisi, Hemşirelikte Epidemiyoloji ve Araştırma Yöntemleri, Hemşirelikte Öğretim dersleri öğrencilerin yaşam boyu öğrenmesini desteklemektedir. Ayrıca Sağlıklı Yaşam, Toplumsal Cinsiyet isimli seçmeli dersler de öğrencilerin yaşam boyu öğrenmesine destek olmaktadır.

5.1.5- Değişim Programları

Fakültemizde sadece Erasmus+ Programı ve Erasmus+ Değişim Hareketliliği bulunmaktadır.

5.1.5.1- Erasmus+ Programı

Fakültemizde Uluslararası İlişkiler Komisyonu bulunmaktadır. Ayrıca Üniversitemiz bünyesinde bulunan Uluslararası İlişkiler Koordinatörlüğü ile işbirliği içinde çalışmaktadır.

5.1.5.1.1- Erasmus+ Değişim Hareketliliği

Fakültemizde Erasmus+ Değişim Hareketliliği hem öğretim elemanı hem de öğrenci düzeyinde devam etmektedir.

Tablo 50: Erasmus+ Değişim Hareketliliği Dağılımı

Hareketlilik	Giden Kişi Sayısı		Gelen Kişi Sayısı	
	2024	2025	2024	2025
Öğrenci Öğrenim Hareketliliği	-	2	1	2
Öğrenci Staj Hareketliliği	2		1	
Personel Ders Verme Hareketliliği			3	
Personel Eğitim Alma Hareketliliği				

5.1.5.1.2- Erasmus+ Programı Kapsamında Protokol Yapılan Üniversiteler

Tablo 51: Erasmus+ Programı Kapsamında 2025 Yılında Protokol Yapılan Üniversiteler

Birim	Bölüm	Üniversite	Ülke
-	-	-	-

5.1.5.2- Farabi Değişim Programı

Bulunmamaktadır.

5.1.5.3- Mevlana Değişim Programı

Bulunmamaktadır.

5.2- Sağlık Hizmetleri

Fakültemiz tarafından sağlık hizmetleri verilmemektedir.

5.3- Araştırma Geliştirme (Ar-Ge) ve Girişimcilik

Fakültemizde 2024 yılında Proje ve Ar-Ge Birim Komisyonu kurulmuştur. Komisyon tarafından öğretim elemanlarına ve öğrencilere TÜBİTAK 2209-A Üniversite Öğrencileri Araştırma Projeleri Bilgilendirme Eğitimi düzenlenmiştir.

5.4- Diğer Hizmetler

5.4.1- Bitkisel ve Hayvansal Üretim ile İlgili Hizmetler

Bulunmamaktadır.

5.4.2- Sosyal, Kültürel Hizmetler

5.4.2.1- Öğrenci Toplulukları

Tablo 52: Öğrenci Toplulukları

	Topluluk Adı	Üye Sayısı
1	Hayat Boyu Öğrenme Topluluğu	601
Toplam		

Tablo 53: Öğrenci Toplulukları ve Faaliyetleri Sayısı

	2024	2025
Öğrenci Toplulukları Sayısı	1	1
Faaliyet Sayısı	3	3

5.4.2.2- Kütüphane Hizmetleri

Fakültemizde kütüphane hizmeti bulunmamaktadır.

5.4.3- Öğrencilere Sunulan Diğer Hizmetler

Her yeni kayıtlanan öğrenci için öğrencinin; İlimiz, Üniversitemiz ve Fakültemiz ile uyumunu sağlamak amacıyla Akran Yönderleri belirlenmektedir. Her dönem başında (Güz-Bahar) birer tane olmak üzere; Güz Dönemi'nde Fakültemize uyumunun sağlanması için öğrenci oryantasyon programı, Bahar Dönemi başında klinik uygulamaya uyumunun sağlanması için öğrenci klinik oryantasyon programı düzenlenmektedir.

5.4.3.1- Kariyer ve Mezunlarla İlişkiler

Fakültemizde Fakülte Tanıtım ve Kariyer Geliştirme Komisyonu ile Mezunları İzleme ve Değerlendirme Komisyonu bulunmaktadır. Fakülte Tanıtım ve Kariyer Geliştirme Komisyonu tarafından 2024 yılında Kariyer Planlama Etkinliği düzenlenmiştir. Mezunları İzleme ve Değerlendirme Komisyonu tarafından mezunlarımıza yönelik kahvaltı etkinliği düzenlenmiştir ve Fakültemiz web sayfasında Mezunları İzleme linki yer almaktadır. Komisyon tarafından düzenlenen anketler ile mezunlar izlenmektedir.

6- Yönetim ve İç Kontrol Sistemi

İç Kontrol sisteminin oluşturulmasına ilişkin olarak görev, yetki ve sorumlulukların belirlenmesi, önleyici, tespit edici ve düzeltici kontrol faaliyetlerinin belirlenmesi amacıyla ayda en az bir gün Fakülte Dekanının başkanlığında Fakülte Dekan Yardımcıları ve Fakülte Sekreterinin katılımıyla düzenli toplantılar yapılmakta, böylece işleyişteki aksaklıklar giderilmektedir. Anabilim Dalı Kurulu, Fakülte Kurulu ve Fakülte Yönetim Kurulu yapmış olduğu toplantılarla Fakülte sorunları ve işleyişteki aksaklıkları görev alanı çerçevesinde değerlendirmektedir. Her dönem yapılan akademik genel kurullarla beraber Anabilim Dalı Başkanlarının katılımıyla yapılan toplantılarla da eğitim-öğretim ve akademik faaliyetlerin daha düzenli ve planlı gerçekleştirilebilmesi doğrultusunda önlemler alınmakta ve çözüm önerileri için kısa ve uzun vadeli planlar hazırlanmaktadır. Fakültemiz Yönetim hizmetleri kapsamındaki satın alma, ihale işlemleri, Rektörlük vasıtasıyla gerçekleştirilmektedir.

6.1- Yönetim

Tablo 54: Yönetim

Görevi	Unvanı ve Adı Soyadı	Göreve Başlama / Bitiş Tarihi
Dekan	Prof. Dr. Hilmiye AKSU	11.05.2023 - Halen göreve devam etmektedir.
Dekan Yardımcısı	Prof. Dr. Yıldız DENAT	12.05.2023 - Halen göreve devam etmektedir
Dekan Yardımcısı	Prof. Dr. Hüsniye ÇALIŞIR	02.09.2024- Halen göreve devam etmektedir.
Fakülte Sekreteri V.	İbrahim ÖZTÜRK	28.07.2023 – 28.08.2024
Fakülte Sekreteri	Göksel BARAN	28.08.2024-03.12.2024
Fakülte Sekreteri V.	Ahmet ALKANAT	03.12.2024-13.01.2026
Fakülte Sekreteri V.	Servet OKUR	13.01.2026-Halen göreve devam etmektedir.

Tablo 55: Fakülte Kurulu

Unvanı ve Adı Soyadı	Görevi	Göreve Başlama Tarihi
Prof. Dr. Hilmiye AKSU	Başkan	12.05.2023
Prof. Dr. Hülya ARSLANTAŞ	Üye	25.05.2023
Prof. Dr. Sevgi ÖZSOY	Üye	19.07.2022
Prof. Dr. Emine GERÇEK ÖTER	Üye	11.07.2023
Doç. Dr. Nurdan GEZER	Üye	16.09.2024
Doç. Dr. Emel TUĞRUL	Üye	24.09.2024
Dr. Öğr. Üyesi Muazzez ŞAHBAZ	Üye	22.09.2023
Servet OKUR	Raportör	13.01.2026

Tablo 56: Fakülte Yönetim Kurulu

Unvanı ve Adı Soyadı	Görevi	Göreve Başlama Tarihi
Prof. Dr. Hilmiye AKSU	Başkan	12.05.2023
Prof. Dr. Hülya ARSLANTAŞ	Üye	25.05.2023
Prof. Dr. Sevgi ÖZSOY	Üye	19.07.2022
Prof. Dr. Emine GERÇEK ÖTER	Üye	11.07.2023
Doç. Dr. Nurdan GEZER	Üye	16.09.2024
Doç. Dr. Emel TUĞRUL	Üye	24.09.2024
Dr. Öğr. Üyesi Muazzez ŞAHBAZ	Üye	22.09.2023
Servet OKUR	Raportör	13.01.2026

Fakültemizde demokratik bir yönetim sistemi uygulanmakta olup kararların alınması ve uygulanmasında fakülte komisyonlarının görüş ve önerileri alınarak fakülte kurulu ve fakülte yönetim kurulunda karara bağlanmaktadır. Fakültemizde çalışan akademik ve idari personelleri ile belli aralıklarla toplantılar düzenlenmekte istek ve önerileri dikkate alınmaktadır. Ayrıca fakültemizin faaliyet gösterdiği katlara istek ve öneri kutuları yerleştirilmiş olup her ay yapılan idari kurul toplantısında bu kutular tutanakla açılmaktadır. Gelen öneri ve istekler doğrultusunda gerekli çözümler üretilmektedir.

6.2- İç Kontrol Sistemi

6.2.- Harcama Öncesi Kontrol (Ön Mali Kontrol)

Fakültemiz birimi tarafından ihtiyaç duyulan tüm malzeme ve hizmet alım satımları Üniversitemiz daire başkanlıkları tarafından yürütülmektedir. Fakültemizde bir ihtiyaç arz ettiği zaman ilgili birimlere Tasarruf Tedbirleri kapsamında Üniversitemiz üst yönetimi tarafından hazırlanan 2024/7 Sayılı Tasarruf Tedbirleri Konulu Cumhurbaşkanlığı Genelgesi Kapsamında Yapılacak Zorunlu Giderlere İlişkin Birim Talep Gerekçe Formu (Ek-5) ve 2024/7 Sayılı Tasarruf Tedbirleri Konulu Cumhurbaşkanlığı Genelgesi Kapsamında Yapılacak Demirbaş-Makine Teçhizat ve Kırtasiye Alımları Birim Talebine İlişkin Taşınır Durum Formu (Ek-6) doldurularak EBYS üzerinden resmi yazı ile talepte bulunmaktadır.

6.3- Harcama Sonrası Kontrol

Fakültemiz birimi tarafından ihtiyaç duyulan tüm malzeme ve hizmet alım satımları Üniversitemiz daire başkanlıkları tarafından yürütülmektedir. Fakültemizde bir ihtiyaç arz ettiği zaman ilgili birime EBYS üzerinden resmi yazı ile talepte bulunmaktadır.

6.3.1- İç Denetim

Birimimiz 2024 Yılında iç denetime tabi tutulmamıştır.

6.3.2- Dış Denetim (Sayıştay Denetimi)

Üniversitemizin 2025 Yılı Sayıştay Raporu'nda birimize ilişkin tespit ve değerlendirme bulunmamaktadır.

D- DİĞER HUSUSLAR

Bulunmamaktadır.

II- AMAÇ VE HEDEFLER

A- BİRİMİN AMAÇ VE HEDEFLERİ

AMAÇ (A1) EĞİTİM ÖĞRETİM FAALİYETLERİNİ GELİŞTİRMEK

Hedef (H1.1) H1.1.Eğitim programının niteliğinin artırılması

Hedef (H1.2) H1.2 Öğretim elemanı niteliğinin artırılması

Hedef (H1.3) H1.3 Öğrencinin niteliğinin artırılması

Hedef (H1.4) H1.4 Eğitim altyapı ve donanım eksikliklerinin giderilmesi

AMAÇ (A2) ULUSAL VE ULUSLARARASI NİTELİKLİ VE KATMA DEĞERLİ BİLİMSEL ARAŞTIRMA FAALİYETLERİNİ GELİŞTİRMEK

Hedef (H2.1) H2.1 Araştırma kalitesinin geliştirilmesi

Hedef (H2.2) H2.2 Araştırma çıktılarının yaygınlığının artırılması

AMAÇ (A3) KURUMUN TOPLUM VE ÇEVRE İLE ETKİLEŞİMİNİ GÜÇLENDİRMEK

Hedef (H3.1) H3.1 Toplum sağlığına katkının artırılması

Hedef (H3.2) H3.2 Mezunlarla ilişkilerin geliştirilmesi

AMAÇ (A4) KALİTE ODAKLI SÜRDÜRÜLEBİLİR KURUMSAL KAPASİTEYİ GELİŞTİRMEK

Hedef (H4.1) H4.1 Kurumda kalite güvencesi uygulamalarının yaygınlaştırılması ve sürdürülebilirliğinin sağlanması

Hedef (H4.2) H4.2.Fakültenin uluslararasılaşma kapasitesinin artırılması

Hedef (H4.3) H4.3.İnsan kaynaklarının nitelik ve niceliğinin artırılması

B- TEMEL POLİTİKALAR VE ÖNCELİKLER

Fakültemizin temel politika ve öncelikleri, Yükseköğretim Kurulu Başkanlığı tarafından hazırlanan Türkiye'nin Yüksek Öğretim Stratejisi ve Politikaları kapsamında temellendirilmiştir. Fakültemizin temel değerleri; → Birey haklarına saygı, özerklik, yararlılık, adalet, dürüstlük, güvenilirlik etik ilkeleri benimseyen, → Birey, aile, toplum ve çevrenin sağlık sorunlarına duyarlı, → Sorgulayıcı, savunucu, araştırmacı, yaratıcı, yenilikçi, katılımcı, işbirlikçi, yaşam boyu öğrenmeyi ilke edinen, → İletişim kurma, problem çözme, eleştirel düşünme becerilerini önemseyen, → Bilimsel bilgi üretimini ve paylaşmayı önemseyen eğitim, araştırma ve çalışma ortamları sunmaktır. → Fakültemizin İSG Politikası, Kalite Politikası, Öğretim Elemanı Kadro politikası ve Eğitim – Öğretim Politikası oluşturulmuş, ilgili kurullarda onaylanmış ve Fakülte web sayfamızda yayımlanmıştır.

Öncelikler

- Eğitim öğretim faaliyetlerini geliştirmek
- Ulusal ve uluslararası nitelikli ve katma değerli bilimsel araştırma faaliyetlerini geliştirmek
- Kurumun toplum ve çevre ile etkileşimini güçlendirmek
- Kalite odaklı sürdürülebilir kurumsal kapasiteyi geliştirmek

C- DİĞER HUSUSLAR

Bulunmamaktadır.

III- FAALİYETLERE İLİŞKİN BİLGİ VE DEĞERLENDİRMELER

A- MALİ BİLGİLER

1- Bütçe Uygulama Sonuçları

1.1- Gider Bütçesi

Tablo 57: Gider Bütçesi

Gider Türü	Başlangıç Ödeneği (TL)		Toplam Ödenek (TL)		Toplam Harcama (TL)	
	2024	2025	2024	2025	2024	2025
01. Personel Giderleri	42.375.987,00	56.948.000	42.375.987,00	56.948.000	42.359.699,43	56.755.230,21
02. Sosyal Güvenlik Kurumlarına Devlet Primi Giderleri	5.083.084,00	6.807.000	5.083.084,00	6.807.000	5.081.467,14	6.774.148,70
03. Mal ve Hizmet Alım Giderleri	-	-	-	-	-	-
Toplam	47.459.071,00	63755.000	47.459.071,00	63755.00063	47.441.166,57	63.529.378,91

1.2- Döner Sermaye Bütçesi

Bulunmamaktadır.

1.2.1- Döner Sermaye Gelir ve Gider Gerçekleşmeleri

Bulunmamaktadır.

Tablo 84: Döner Sermaye Gelir ve Gider Gerçekleşmeleri

Bulunmamaktadır.

1.2.2- Döner Sermaye Kâr-Zarar Gerçekleşmeleri

Bulunmamaktadır.

2- Mali Denetim Sonuçları

İç ve dış mali denetim raporlarında birimize ilişkin tespit ve değerlendirme bulunmamaktadır.

3. Diğer Hususlar

Bulunmamaktadır.

B- PERFORMANS BİLGİLERİ

1- Faaliyet ve Proje Bilgileri

1.1- Program, Alt Program, Faaliyet Bilgileri

Tablo 58: Program, Alt Program ve Faaliyetler

Program	Alt Program	Faaliyet	Faaliyet Açıklamaları
62 - Yükseköğretim	239 - Önlisans Eğitimi, Lisans Eğitimi ve Lisansüstü	756 – Yükseköğretim Kurumları Birinci Öğretim	2917 – Yükseköğretim Kurumları Birinci Öğretim

1.2- Bilimsel, Sosyal, Kültürel, Sporla İlgili Faaliyetler

Tablo 59: Bilimsel, Sosyal, Kültürel, Sporla İlgili Etkinlik Bilgileri

	Etkinliğin Adı	Etkinlik Türü*	Etkinliğin Yeri	Etkinliğin Tarihi	Hedef Kitle
1	Aktif Yaş almada Sağlık okuryazarlığı ve Akılcı İlaç kullanımı	Eğitim	İzmir	30.12.2025	Halk
2	Sürdürülebilir Yeşil Bir Gelecek İçin Çevre	Eğitim	Aydın	28.12.2025	ADÜ Öğrenci

	Eğitiminin Önemi ve Etkisi				
3	Göz Sağlığının Korunmasında Dikkat Edilecekler	Eğitim	Aydın	28.12.2025	Ovaeymir İlkokulu Öğrencileri
4	Afetler ve Afetlere Yaklaşım Eğitimi	Eğitim	Aydın	11.12.2025	Candan Huzurevi Yaşlı Bakım Merkezindeki Tüm Bireyler
	<i>Toplam</i>	4			

1.3- Yayınlar ile İlgili Bilgiler

1.3.1- Yayın Sayısı

Tablo 60: Science Citation Index Expanded, Social Science Citation Index ve Art and Humanities Index'e Giren Yayınlar

YIL	Doküman Tipi	SCI Expanded	SSCI	AHCI	Brüt Toplam	Net Toplam
2024	Article	15	3	2	20	20
	Meeting Abstract					
	ReviewArticles					
	Letter					
	EditorialMaterial					
	ProceedingsPaper					
	Early Access					
	Biographicalİtem					
	Correction					
	BookReviews					
	Data paper					
	Toplam	15	3	2	20	20
YIL	Doküman Tipi	SCI Expanded	SSCI	AHCI	Brüt Toplam	Net Toplam
2025	Article	32	5	2	39	39
	Meeting Abstract					
	ReviewArticles					
	Letter					
	EditorialMaterial					
	ProceedingsPaper					
	Early Access	5	1		6	6
	Biographicalİtem					
	Correction					
	BookReviews					
	Data paper					

Toplam	37	6	2	45	45
---------------	----	---	---	----	----

Tablo 61: 2025 Yılı İndeksli Yayın Sayısı

Birim	Öğretim Üye Sayısı	SCI	SSCI	AHCI	ESCI	Toplam
	11	26	4	2	2	34

1.3.2- Yayınlarla Yapılan Atıf Sayısı

Tablo 62: Atıf Sayısı

	2024	2025
Atıf sayısı	1923	2000

1.3.3- Editörlük ve Hakemlik Yapan Öğretim Üyesi Sayıları

Tablo 63: Editörlük ve Hakemlik Yapan Öğretim Üyesi Sayısı / Dergi Sayısı

Editörlük/Hakemlik Yapan Öğretim Üyesi Sayısı	Editörlük/Hakemlik Yapılan Kitap Sayısı	Dergi Hakemliği Yapan Öğretim Üyesi Sayısı	Hakemliği Yapılan Dergi Sayısı
15	10	25	138

1.4- Bilimsel Araştırma Projeleri

Tablo 64: Bilimsel Araştırma Projeleri

SN	PROJE NO	PROJE TÜRÜ/ PROJEYİ DESTEKLEYEN KURUM	PROJE YÜRÜTÜCÜSÜ	PROJE ADI	BAŞLANGIÇ ÖDENEĞİ (TL)	BAŞLAMA TARİHİ	BİT TAR
1	1919b012406327	TÜBİTAK	ENES ACAR	Diyabetik Ayak Erken Tanılanmasında Yapay Zeka Uygulaması Geliştirilmesi	9000 TL	10-07-2025	
2	202412	The European Scientific Collaboration Project	Araştırmacı	The Collective Resaarch on Yoga as a Nursing Intervention	16.500,00 AVRO	19.04.2025	
3	CA23113	COST European Cooperation in Science ang Technology	Araştırmacı	Climate Change Impacts on Mental Health in Europe	220,000 AVRO	29.10.2024	
4	HF-25002	ADÜ Bilimsel Araştırma Projeleri	-	Sağlık İnanç Modeli ve Transteoretik Model Temelli Meme Sağlığı Destek Programının Meme Kanseri Tarama	40.599 TL	04.09.2025	

				Davranışlarına Etkisi			
5	1919B012462791	TUBİTAK 2209-A	Öğrenci Işıl SOYLU	Kardiyak Cerrahi Hastalarında Teach Back Yöntemi ile Triflow Eğitimi:Doğru ve Düzenli Kullanım Mümkün mü ?	8500 TL	10.06.2025	DEVA EDİYO
6	1919B012408237	TUBİTAK 2209-A	Öğrenci Fatma AYDAR	Ven Cerrahisi Geçiren Hastalarda Antiembolik Çorap Kullanımına Yönelik Yapılan Bilgilendirmenin Taburculuğa Hazıroluşluğa ve Hemşirelik Bakımından Memnuniyet Düzeyleri Üzerine Etkisi	8500 TL	10.06.2025	Devam ediyor
7	1919B012414334	TUBİTAK 2209-A	Öğrenci Dilara Su TEMÜR	Batın Ameliyatı Geçiren Hastalarda Tangram Oyununun Ağrı, Yorgunluk ve Konfor Düzeyi Üzerine Etkisi	8500 TL	10.06.2025	Devam Ediyor
8	HF25001	BAP	Arş. Gör. Dr. Ezgi ARSLAN	Giyilebilir Ostomi Maketi Kullanılarak Yapılan Simülasyon Eğitiminin Hemşirelik Öğrencilerinin Stoma Bakım Becerisi ve Memnuniyet Düzeyleri Üzerine Etkisinin İncelenmesi:Randomize Kontrollü Çalışma	37000 TL	10.01.2024	Tamam

1.5- Ödüller

Tablo 65: Ödüller

Ödül Türü	Ödülü Alan Kişi/Kişiler	Ödülü Veren Kurum/Kuruluş
Doktora Tezi- 2.'lik Ödülü	Arş. Gör. Dr. Ezgi ARSLAN Doç. Dr. Sultan ÖZKAN	ADÜ Sağlık Bilimleri Enstitüsü
Doktora Tez Ödülü	Dr. Öğr. Üyesi Rahime ASLAN Prof. Dr. Hülya ASLANTAŞ	8. Uluslararası ve 12. Ulusal Psikiyatri Hemşireliği Kongresi
Uluslararası Kongre Sözlü Bildiri 3.lük Ödülü	Prof. Dr. Hüsniye ÇALIŞIR, Funda GÜLER	Pediyatri Hemşireliği Derneği
En İyi Olgu Bildiri 1.lik Ödülü	Doç. Dr. Seher SARIKAYA KARABUDAK, Esra KUL	BZN Turan Academy ve Emergency Nurses Association
En İyi Olgu Bildiri 3.lik Ödülü	Doç. Dr. Seher SARIKAYA KARABUDAK, Helin IŞIK	BZN Turan Academy ve Emergency Nurses Association

1.6- Üniversiteler ile Yapılan İkili Anlaşmalar

Tablo 66: Üniversiteler ile Yapılan İkili Anlaşmalar

Bölüm	Anlaşma Yapılan Üniversite	Ülke	Anlaşmanın İçeriği
-	-	-	-

2- Performans Sonuçlarının Değerlendirilmesi Üniversitemizin 2024 Yılı Performans Programı'nda birimize sorumluluk tanımlanmamıştır.

2.1- Alt Program Hedef ve Göstergeleriyle İlgili Gerçekleşme Sonuçları ve Değerlendirmeler

Tablo 67: Alt Program Hedefinin İzlenmesi ve Değerlendirmesi

Yıl/Dönem	2025					
İdare Adı	AYDIN ADNAN MENDERES ÜNİVERSİTESİ					
Program Adı						
Programın Amacı						
Programın Kapsamı						
Alt Program Adı						
Alt Programın Kapsamı						
Alt Program Hedefi						
S N	Gösterge Adı	Ölçü Birimi	2025 Hedefi	2025 Gerçekleşme	Hedefin Gerçekleşme Oranı (%)	Gerçekleşme Durumu (Sapma Varsa Nedeni)
1						
2						
3						

2.2- Performans Denetim Sonuçları

2025 yılında birimizde performans denetimi yapılmamıştır.

3- Stratejik Plan Değerlendirme Tabloları

Tablo 68: Stratejik Plan Değerlendirme Tablosu (H1.1)

Amaç (A1)	EĞİTİM ÖĞRETİM FAALİYETLERİNİN GELİŞTİRMEK				
Hedef (H1.1)	Eğitim Programının Niteliğinin Arttırılması				
Amacın İlgili Olduğu Program/Alt Program Adı	Yükseköğretim/Lisans Eğitimi				
Amacın İlişkili Olduğu Alt Program Hedefi	Mesleki yeterlilik sahibi ve gelişime açık mezunlar yetiştirilmesi				
Hedef (H1.1) Performansı	(PG1.1.1 Performansı X Hedefe Etkisi) + (PG1.1.2 Performansı X Hedefe Etkisi) formülü kullanılır.				
Sorumlu Birim					
Performans Göstergesi	Hedefe Etkisi (%)	Plan Dönemi Başlangıç Değeri (A)	2025 Yılı Sonu Hedeflenen Değer (B)	2025 Yılı Sonu Gerçekleşme Değeri (C)	Performans (%) (C-A)/(B-A)
PG1.1.1 Güncellenen ders ve ders içerikleri oranı (%)	40	2.5	5.0	5.0	1
PG1.1.2 Program amaç ve çıktılarının revize edilmesi (%)	20	20	50	50	1
PG1.1.3 Öğretim elemanı başına düşen öğrenci sayısı	20	25	24	24	1
PG1.1.4 Klinik uygulama esaslarının revize edilmesi (%)	10	10	50	50	1
PG1.1.5 Ölçme değerlendirme prosedürlerinin geliştirilmesi	10	10	50	50	1
Hedefe İlişkin Değerlendirmeler					
Fakültemiz akreditasyon çalışmaları kapsamında öğretim programımızda yer alan dersler ve ders içerikleri HUÇEP'e uygun olacak şekilde güncellenmiştir. Program amaç ve çıktıları revize edilmiştir. Öğretim elemanı başına düşen öğrenci sayımızda minimal değişiklik olmuştur. Fakültemiz eğitim yönergesi güncellenmiş, değiştirilen yönergeye klinik uygulama esasları revize edilerek eklenmiştir. Ölçme Değerlendirme Komisyonu'muz tarafından Ölçme Değerlendirme Kitapçığı oluşturulmuştur. Kitapçık içerisinde Fakültemiz Ölçme Değerlendirme prosedürleri yer almaktadır. Fakültemiz web sayfasında Ölçme Değerlendirme Kitapçığımız bulunmaktadır.					

Tablo 69: Stratejik Plan Değerlendirme Tablosu (H1.2)

Amaç (A1)	EĞİTİM ÖĞRETİM FAALİYETLERİNİN GELİŞTİRMEK				
Hedef (H1.2)	Öğretim elemanı niteliğinin artırılması				
Amacın İlgili Olduğu Program/Alt Program Adı	Yükseköğretim/Lisans Eğitimi				
Amacın İlişkili Olduğu Alt Program Hedefi	Mesleki yeterlilik sahibi ve gelişime açık mezunlar yetiştirilmesi				
Hedef (H1.2) Performansı	(PG1.2.1 Performansı X Hedefe Etkisi) + (PG1.2.2 Performansı X Hedefe Etkisi) formülü kullanılır.				
Sorumlu Birim					
Performans Göstergesi	Hedefe Etkisi (%)	Plan Dönemi Başlangıç Değeri (A)	2025Yılsonu Hedeflenen Değer (B)	2025 Yılsonu Gerçekleşme Değeri (C)	Performans (%) (C-A)/(B-A)
PG1.2.1 Öğretim elemanlarının eğitim becerilerini geliştirilmeye ilişkin eğitimlere katılma oranı (%)	30	45	50	70	5
PG1.2.2 Öğretim elemanlarının ulusal ve uluslararası bilimsel toplantılara (kongre, kurs, çalıştay vb.) katılım sayısı	20	40	45	47	1,4
PG1.2.3 Öğretim elemanlarının desteklenen proje sayısı	20	24	25	70	46
PG1.2.4 Öğretim elemanı başına düşen ulusal ve uluslararası endekslerde taranan bilimsel dergilerde yapılan yayın oranı (%)	20	6.2	6.4	14	39
PG1.2.5 Erasmus + programına katılan öğretim elemanı sayısı	10	2	3	0	-1
Hedefe İlişkin Değerlendirmeler					
Öğretim elemanlarının eğitim becerilerini geliştirmeye yönelik eğitimlere katılım oranları hedeflenen değerlerin üstünde gerçekleşmiştir. Öğretim elemanlarının ulusal ve uluslararası bilimsel toplantılara katılım sayıları hedeflenen değerlerin üstündedir. Öğretim elemanlarının proje sayıları artmıştır. Öğretim elemanı başına düşen ulusal ve uluslararası endekslerde taranan bilimsel dergilerde yapılan yayın oranı hedeflenen değerlerin üstündedir. Erasmus + programına katılan öğretim elemanı bulunmamaktadır, hedefe ulaşamamıştır.					

Tablo 70: Stratejik Plan Değerlendirme Tablosu (H1.3)

Amaç (A1)	EĞİTİM ÖĞRETİM FAALİYETLERİNİN GELİŞTİRMEK				
Hedef (H1.3)	Öğrencinin niteliğinin artırılması				
Amacın İlgili Olduğu Program/Alt Program Adı	Yükseköğretim/Lisans Eğitimi				
Amacın İlişkili Olduğu Alt Program Hedefi	Mesleki yeterlilik sahibi ve gelişime açık mezunlar yetiştirilmesi				
Hedef (H1.3) Performansı	(PG1.3.1 Performansı X Hedefe Etkisi) + (PG1.3.2 Performansı X Hedefe Etkisi) formülü kullanılır.				
Sorumlu Birim					
Performans Göstergesi	Hedefe Etkisi (%)	Plan Dönemi Başlangıç Değeri (A)	2025Yılı Sonu Hedeflenen Değer (B)	2025 Yılı Sonu Gerçekleşme Değeri (C)	Performans (%) (C-A)/(B-A)
PG1.3.1 Bilimsel projelerde görev alan öğrenci sayısı	20	10	12	12	1
PG1.3.2 Öğrencilerin kariyer geliştirme etkinliklerine katılım sayısı	10	50	100	100	1
PG1.3.1.3 Öğrencilerin ulusal ve uluslararası bilimsel toplantılara (kongre, kurs, çalıştay vb.) katılım sayısı	20	5	5	5	1
PG1.3.1.4 Erasmus + programına katılan öğrenci sayısı	10	2	3	2	0
PG1.3.1.5 Fakülte komisyonlarında görev alan öğrenci sayısı	10	40	45	54	2,8
PG1.3.1.6 Öğrencilere yönelik sosyal kültürel ve sportif faaliyet sayısı	10	3	5	5	1
PG1.3.1.7 Öğrenci kulüp ve topluluklarına katılan öğrenci sayısı	20	10	15	410	80
Hedefe İlişkin Değerlendirmeler					
Bilimsel projelerde görev alan öğrenci sayısında, kariyer geliştirme etkinliklerine katılan öğrenci sayısında ve ulusal-uluslararası bilimsel toplantılara katılan öğrenci sayısında hedeflere ulaşılmıştır. Erasmus+ programına katılan öğrenci sayısı hedeflenenin altındadır. Fakülte komisyonlarında görev alan öğrenci sayısı artmıştır. Öğrencilere yönelik sosyal kültürel ve sportif faaliyetlerde hedeflenen öğrenci sayısına ulaşılmıştır. Öğrenci kulüp ve topluluklarına katılan öğrenci sayısı hedeflenen sayının çok üstüne çıkmıştır.					

Tablo 71: Stratejik Plan Değerlendirme Tablosu (H1.4)

Amaç (A1)	EĞİTİM ÖĞRETİM FAALİYETLERİNİN GELİŞTİRMEK				
Hedef (H1.4)	Eğitim altyapı ve donanım eksikliklerinin giderilmesi				
Amacın İlgili Olduğu Program/Alt Program Adı	Yükseköğretim/Lisans Eğitimi				
Amacın İlişkili Olduğu Alt Program Hedefi	Mesleki yeterlilik sahibi ve gelişime açık mezunlar yetiştirilmesi				
Hedef (H1.4) Performansı	(PG1.4.1 Performansı X Hedefe Etkisi) + (PG1.4.2 Performansı X Hedefe Etkisi) formülü kullanılır.				
Sorumlu Birim					
Performans Göstergesi	Hedefe Etkisi (%)	Plan Dönemi Başlangıç Değeri (A)	2025 Yılı Sonu Hedeflenen Değer (B)	2025 Yılı Sonu Gerçekleşme Değeri (C)	Performans (%) (C-A)/(B-A)
PG1.4.1 Dersliklerin altyapısının ve teknik donanımının teknolojik gelişimlere uygun güncellenmesi (%)	50	10	20	10	0
PG1.4.2 Laboratuvarların altyapısının ve teknik donanımının teknolojik gelişimlere uygun güncellenmesi (%)	30	40	45	40	0
PG1.4.3 Mesleki beceri laboratuvarındaki eksik malzeme ve donanımlarının giderilmesi (%)	20	-	10	5	0,5
Hedefe İlişkin Değerlendirmeler					
Eğitim altyapı ve donanım eksikliklerinin giderilmesinde hedeflere ulaşılamamıştır.					

Tablo 72: Stratejik Plan Değerlendirme Tablosu (H2.1)

Amaç (A2)	ULUSAL VE ULUSLARARASI NİTELİKLİ VE KATMA DEĞERLİ BİLİMSEL ARAŞTIRMA FAALİYETLERİNİ GELİŞTİRMEK				
Hedef (H2.1)	Araştırma Kalitesinin Geliştirilmesi				
Amacın İlgili Olduğu Program/Alt Program Adı	Yükseköğretim/Lisans Eğitimi				
Amacın İlişkili Olduğu Alt Program Hedefi	Araştırma kalitesini geliştirmek.				
Hedef (H2.1) Performansı	(PG2.1.1 Performansı X Hedefe Etkisi) + (PG2.1.2 Performansı X Hedefe Etkisi) formülü kullanılır.				
Sorumlu Birim					
Performans Göstergesi	Hedefe Etkisi (%)	Plan Dönemi Başlangıç Değeri (A)	2025 Yılı Sonu Hedeflenen Değer (B)	2025 Yılı Sonu Gerçekleşme Değeri (C)	Performans (%) (C-A)/(B-A)
PG2.1.1 Araştırma Geliştirmeye ilişkin yapılan bilimsel etkinlik sayısı	50	-	2	3	1,5
PG2.1.2 Araştırma Geliştirme faaliyetlerine katılım oranı (kurs, seminer, vb.) (%)	50	20	25	50	6
Hedefe İlişkin Değerlendirmeler					
Fakültemiz tarafından 3 (üç) araştırma geliştirmeye yönelik etkinlik düzenlenmiş ve bu etkinliklere katılan öğretim elemanı oranı hedefin üstünde gerçekleşmiştir.					

Tablo 73: Stratejik Plan Değerlendirme Tablosu (H2.2)

Amaç (A2)	ULUSAL VE ULUSLARARASI NİTELİKLİ VE KATMA DEĞERLİ BİLİMSEL ARAŞTIRMA FAALİYETLERİNİ GELİŞTİRMEK				
Hedef (H2.2)	Araştırma çıktılarının yaygınlığının artırılması				
Amacın İlgili Olduğu Program/Alt Program Adı	Yükseköğretim/Lisans Eğitimi				
Amacın İlişkili Olduğu Alt Program Hedefi	Araştırma kalitesini geliştirmek.				
Hedef (H2.2) Performansı	(PG2.2.1 Performansı X Hedefe Etkisi) + (PG2.2.2 Performansı X Hedefe Etkisi) formülü kullanılır.				
Sorumlu Birim					
Performans Göstergesi	Hedefe Etkisi (%)	Plan Dönemi Başlangıç Değeri (A)	2025 Yılı Sonu Hedeflenen Değer (B)	2025 Yılı Sonu Gerçekleşme Değeri (C)	Performans (%) (C-A)/(B-A)
PG2.2.1 Öğretim elemanı başına düşen yayın sayısı	30	2	3	10	1,14
PG2.2.2 Öğretim elemanı başına düşen atıf sayısı	40	40	45	80	8
PG2.2.3 Öğretim elemanı başına düşen toplam bilimsel doküman sayısı (kitap, kitap bölümleri, bildiri, konuşmacı metinleri vb.)	30	4	4	51	47
Hedefe İlişkin Değerlendirmeler					
Araştırma çıktılarının yaygınlığını artırma hedeflerine ulaşılmıştır.					

Tablo 74: Stratejik Plan Değerlendirme Tablosu (H3.1)

Amaç (A3)	KURUMUN TOPLUM VE ÇEVRE İLE ETKİLEŞİMİNİ GÜÇLENDİRMEK				
Hedef (H3.1)	Toplum sağlığına katkının artırması				
Amacın İlgili Olduğu Program/Alt Program Adı	Hayat Boyu Öğrenme/Yükseköğretim Kurumları Sürekli Eğitim Faaliyetleri				
Amacın İlişkili Olduğu Alt Program Hedefi	Toplumun tüm kesimlerine ihtiyaç duyduğu alanlarda eğitimler verilmesi, kamu kurum ve kuruluşları, özel sektör ve uluslararası kuruluşlarla işbirliğinin gelişmesine katkıda bulunulması -				
Hedef (H3.1) Performansı	(PG3.1.1 Performansı X Hedefe Etkisi) + (PG3.1.2 Performansı X Hedefe Etkisi) formülü kullanılır.				
Sorumlu Birim					
Performans Göstergesi	Hedefe Etkisi (%)	Plan Dönemi Başlangıç Değeri (A)	2025 Yılı Sonu Hedeflenen Değer (B)	2025 Yılı Sonu Gerçekleşme Değeri (C)	Performans (%) (C-A)/(B-A)
PG3.1.1. Toplum sağlığına yönelik yapılan eğitim sayısı	20	4	4	4	1
PG3.1.2 Toplumsal sorumluluk proje sayısı	20	-	1	0	0
PG3.1.3 Toplumsal veya çevresel sorunlara yönelik yapılan etkinliklere katılım sayısı	20	3	4	200	190
PG3.1.4 Dezavantajlı gruplara yönelik yapılan eğitim sayısı	20	1	2	0	0
PG3.1.5 Fakülte adına yapılan tanıtım etkinliği sayısı	20	2	3	1	0,5
Hedefe İlişkin Değerlendirmeler					
Toplum sağlığına katkının artırılmasına yönelik etkinliklerde hedeflenen değere ulaşamamıştır.					

Tablo 75: Stratejik Plan Değerlendirme Tablosu (H3.2)

Amaç (A3)	KURUMUN TOPLUM VE ÇEVRE İLE ETKİLEŞİMİNİ GÜÇLENDİRMEK				
Hedef (H3.2)	Mezunlarla ilişkilerin geliştirilmesi				
Amacın İlgili Olduğu Program/Alt Program Adı	Hayat Boyu Öğrenme/Yükseköğretim Kurumları Sürekli Eğitim Faaliyetleri				
Amacın İlişkili Olduğu Alt Program Hedefi	Toplumun tüm kesimlerine ihtiyaç duyduğu alanlarda eğitimler verilmesi, kamu kurum ve kuruluşları, özel sektör ve uluslararası kuruluşlarla işbirliğinin gelişmesine katkıda bulunulması				
Hedef (H3.2) Performansı	(PG3.2.1 Performansı X Hedefe Etkisi) + (PG3.2.2 Performansı X Hedefe Etkisi) formülü kullanılır.				
Sorumlu Birim					
Performans Göstergesi	Hedefe Etkisi (%)	Plan Dönemi Başlangıç Değeri (A)	2025 Yılı Sonu Hedeflenen Değer (B)	2025 Yılı Sonu Gerçekleşme Değeri (C)	Performans (%) (C-A)/(B-A)
PG3.2.1 Mezun Bilgi sistemine kayıtlı üye sayısı	40	-	100	620	6,2
PG3.2.2 Mezun bilgi sistemine kayıtlı üyelerin toplam mezunlara oranı (%)	30	-	5	30	6
PG3.2.3 Mezunlara yönelik gerçekleştirilen faaliyet sayısı	30	-	2	1	0
Hedefe İlişkin Değerlendirmeler					
Fakültemiz Aydın Sağlık Yüksekokulu'nun bölümü iken, 2016 yılında fakülteye dönüştürülmüştür. Bilgi sistemindeki kayıtlı mezun sayısının kaçının fakülte mezunu olduğu bilinmemektedir. Fakat bilgi sistemine kayıtlı üye sayısının yüzde 600 oranında artmış olması dolayısıyla hedefe ulaşıldığı düşünülmektedir.					

Tablo 76: Stratejik Plan Değerlendirme Tablosu (H4.1)

Amaç (A4)	KALİTE ODAKLI SÜRDÜRÜLEBİLİR KURUMSAL KAPASİTEYİ GELİŞTİRMEK				
Hedef (H4.1)	Kurumda kalite güvencesi uygulamalarının yaygınlaştırılması ve sürdürülebilirliğinin sağlanması				
Amacın İlgili Olduğu Program/Alt Program Adı	Yönetim ve Destek Programı				
Amacın İlişkili Olduğu Alt Program Hedefi	-				
Hedef (H4.1) Performansı	(PG4.1.1 Performansı X Hedefe Etkisi) + (PG4.1.2 Performansı X Hedefe Etkisi) formülü kullanılır.				
Sorumlu Birim					
Performans Göstergesi	Hedefe Etkisi (%)	Plan Dönemi Başlangıç Değeri (A)	2025 Yılı Sonu Hedeflenen Değer (B)	2025 Yılı Sonu Gerçekleşme Değeri (C)	Performans (%) (C-A)/(B-A)
PG4.1.1 Kalite güvencesi uygulamalarına yönelik faaliyet (eğitim, toplantı, bilgilendirme vb.) sayısı	25	3	5	5	1
PG4.1.2 İç paydaşlar ile kalite süreçleri kapsamında gerçekleştirilen geribildirim ve değerlendirme toplantıları sayısı	25	3	5	5	1
PG4.1.3 Dış paydaşlar ile kalite süreçleri kapsamında gerçekleştirilen geribildirim ve değerlendirme toplantıları sayısı	25	-	2	2	1
PG4.1.4 Akreditasyon için başvurulması planlanan program sayısı	25	-	1	1	1
Hedefe İlişkin Değerlendirmeler					
Kurumda kalite güvencesi uygulamalarının yaygınlaştırılması ve sürdürülebilirliğinin sağlanmasına ilişkin Fakültemizin akreditasyon çalışmaları kapsamında hedeflerimiz gerçekleşmiştir.					

Tablo 77: Stratejik Plan Değerlendirme Tablosu (H4.2)

Amaç (A4)	KALİTE ODAKLI SÜRDÜRÜLEBİLİR KURUMSAL KAPASİTEYİ GELİŞTİRMEK				
Hedef (H4.2)	Fakültenin uluslararasılaşma kapasitesinin artırılması				
Amacın İlgili Olduğu Program/Alt Program Adı	Yönetim ve Destek Programı				
Amacın İlişkili Olduğu Alt Program Hedefi	-				
Hedef (H4.2) Performansı	(PG4.2.1 Performansı X Hedefe Etkisi) + (PG4.2.2 Performansı X Hedefe Etkisi) formülü kullanılır.				
Sorumlu Birim					
Performans Göstergesi	Hedefe Etkisi (%)	Plan Dönemi Başlangıç Değeri (A)	2025 Yılı Sonu Hedeflenen Değer (B)	2025 Yılı Sonu Gerçekleşme Değeri (C)	Performans (%) (C-A)/(B-A)
PG4.2.1 Uluslararası anlaşmalı kurum sayısı	40	8	8	8	1
PG4.2.2 Uluslararası değişim programları kapsamında gelen ve giden toplam öğrenci sayısı	30	3	4	4	1
PG4.2.3 Uluslararası değişim programları kapsamında gelen ve giden toplam personel sayısı	30	3	3	3	1
Hedefe İlişkin Değerlendirmeler					
Fakültenin uluslararasılaşma kapasitesinin artırılmasına yönelik faaliyetlerde hedeflere ulaşılmıştır.					

Tablo 78: Stratejik Plan Değerlendirme Tablosu (H4.3)

Amaç (A4)	KALİTE ODAKLI SÜRDÜRÜLEBİLİR KURUMSAL KAPASİTEYİ GELİŞTİRMEK				
Hedef (H4.3)	İnsan kaynaklarının nitelik ve niceliğinin artırılması				
Amacın İlgili Olduğu Program/Alt Program Adı	Yönetim ve Destek Programı				
Amacın İlişkili Olduğu Alt Program Hedefi	-				
Hedef (H4.3) Performansı	(PG4.3.1 Performansı X Hedefe Etkisi) + (PG4.3.2 Performansı X Hedefe Etkisi) formülü kullanılır.				
Sorumlu Birim					
Performans Göstergesi	Hedefe Etkisi (%)	Plan Dönemi Başlangıç Değeri (A)	2025 Yılı Sonu Hedeflenen Değer (B)	2025 Yılı Sonu Gerçekleşme Değeri (C)	Performans (%) (C-A)/(B-A)
PG4.3.1 Akademik ve idari personel sayısı	40	59	59	61	2
PG4.3.2 Akademik personelin mesleki gelişimine yönelik eğitim sayısı	30	2	4	5	1,5
PG4.3.3 Hizmet içi eğitimden yararlanan idari personel sayısı	30	1	2	0	0
Hedefe İlişkin Değerlendirmeler					
Hizmet içi eğitimden yararlanan idari personel sayısında hedefe ulaşılammıştır. Akademik personelin mesleki gelişimine yönelik eğitim faaliyetlerinde hedefe ulaşmıştır.					

4- Performans Bilgi Sisteminin Değerlendirilmesi

Fakültemizde Performans Bilgi Sistemi yazılım programı bulunmamaktadır. Bununla beraber Fakültemiz Akreditasyon çalışmaları kapsamında Ölçme ve Değerlendirme Komisyonu kurulmuş akademik, idari personel, öğrenci, eğitim programımız, program çıktıları ve mezunlarla ilgili performans değerlendirme çalışmaları başlatılmış ve sürdürülmektedir.

5- Diğer Hususlar

Bulunmamaktadır

IV- KURUMSAL KABİLİYET VE KAPASİTENİN DEĞERLENDİRİLMESİ

A- ÜSTÜNLÜKLER

- 1-Ulusal ve uluslararası standartlara uygun, kaliteli eğitime önem veren lisans ve lisansüstü programların varlığı
- 2- Türkiye’de Hemşirelik Programları içinde tercih edilen ve tanınan bir bölüm olması
- 3- Fakültemizin müfredat programlarının Bologna Süreci kapsamında hazırlanmış olması ve Bologna çalışmalarının kurum bazında aktif olarak yürütülüyor olması
- 4- Çağdaş, nitelikli ve öğrenci odaklı eğitim anlayışına sahip olması
- 5- Alanında uzman, deneyimli, nitelikli ve iç motivasyonu yüksek öğretim elemanı kadrosunun olması
- 6- Mezunların iş bulma olasılığının yüksek olması
- 7- Mesleki beceri uygulama laboratuvarlarının olması
- 8- Sürekli gelişime ve değişime önem veren kurumsal bir yapının olması
- 9- Erasmus programının üniversitemiz ve fakültemiz bünyesinde varlığı, öğrenci ve akademik personel değişiminin mümkün olması
- 10-Öğrencilere yönelik kariyer planlama ve iş olanakları ile ilgili etkinliklere önem verilmesi
- 11-Öğretim üye ve elemanları ile birlikte üniversite hastanesi ve diğer kurumlarda uygulama yapma imkanının olması
- 12-Fakültenin kampüs içerisinde olması nedeniyle Üniversitenin diğer birimlerle iletişiminin ve işbirliğinin iyi olması
- 13-Yönetimin her kademesine rahat ulaşılabilir olması
- 14-Üniversite kütüphanesinin çeşitli veri tabanlarından online olarak tarama imkanına sahip olması
- 15-Öğrenci kontenjan oranının yüzde yüz dolu olması
- 16-Hemşirelik lisans müfredatının ulusal çekirdek müfredatı ve AB kriterlerine uygun olması ve bu doğrultuda revize edilmesi ve akredite çalışmalarının aktif yürütülüyor olması
- 17-Hemşirelik lisans müfredatının ulusal çekirdek müfredatı ve AB kriterlerine uygun olması ve bu doğrultuda revize edilmesi
- 18-Fakültenin eğitim araştırma kurumsal kapasiteyi geliştirme ve topluma katkı işlevlerini geliştirmek amacıyla komisyon ve koordinatörlüklerin kurulmuş olması ve bu komisyon ve koordinatörlüklerde görev alan öğretim elemanı, idari personel ve 59 öğrencilerin kararlara katılabilmesi
- 19-Eğitim ve yönetim standartlarını geliştirmek amacıyla birçok form ve talimatlarının düzenlenmiş olması
- 20-Fakültenin eğitim ve yönetim standardı açısından fakültedeki tüm görev sorumlulukların belirlenmiş ve iş akış şemalarının belirlenmiş olması
- 21-Uygulama alanlarının ulaşılabilir mesafede olması
- 22-Diğer kurum ve kuruluşlardan gelen teklifler üzerine gerekli araştırma /proje/eğitimlere katkı verilmesi
- 23-Mevcut akademik personelin araştırma /proje yapmaya istekli olması
- 24-Öğrenci işleri birimi ve öğrenci danışmanları vasıtasıyla öğrencilerin problemleri ile yakından ilgilenilmesi

25-Uygulama eğitimleri kapsamında topluma doğrudan hizmet verme ve etkileşim olanağının olması

B- ZAYIFLIKLAR

- 1- Öğrenci kontenjanının her yıl Fakültemiz tarafından talep edilen kontenjan sayısından fazla olması
- 2- Fakülte Binasının Sağlık Bilimleri Fakültesi ile ortak kullanılması ve binanın sosyal ortam ve aktiviteler için yetersiz olması
- 3- Dersliklerin gereksinimleri karşılayacak sayı ve nitelikte olmaması
- 4- Laboratuvar (beceri, bilgisayar) olanaklarının sınırlı olması
- 5- Uygulama alanlarının vaka çeşitliliği ve sayısı bakımından yetersiz olması
- 6- Uygulama alanlarının çalışma sistemlerinin öğrenci eğitimini destekleyici nitelikte olmaması
- 7- Öğretim elemanı sayısının yetersizliği ve ders yüklerinin fazlalığı
- 8- Araştırma görevlisi sayısının yetersiz olması
- 9- İdari personel sayısının ve niteliğinin yetersiz olması
- 10- Bilimsel yayın ve toplantılara katılım konusunda üniversitemizin desteğinin yetersiz olması
- 11- Fakültemizde yabancı dil hazırlık eğitiminin olmaması
- 12- Bazı uzmanlık alanlarında öğretim elemanlarının sayıca yetersiz olması
- 13- Laboratuvar malzemelerinin bütünüyle karşılanmıyor olması
- 14- Öğretim elemanlarının iş yüklerinin fazla olması nedeniyle gelişimlerine katkıda bulunacak faaliyetlere yeterli zaman ayıramaması
- 15- Hizmet içi eğitimlerin verilme sıklığının azlığı
- 16- Araştırma ve projelere ayrılan mali desteğin yetersiz olması

C- DEĞERLENDİRME

Fakültemiz çağdaş, nitelikli ve öğrenci odaklı eğitim anlayışına sahip olup alanında uzman, deneyimli, nitelikli ve iç motivasyonu yüksek öğretim elemanı kadrosu ile sürekli gelişime ve değişime önem veren kurumsal bir yapıya sahiptir. Fakültemizde yönetimin her kademesi ile etkili ve rahat iletişim kurulabilmektedir. Fakültemizde hemşirelik lisans müfredatı hemşirelik ulusal çekirdek müfredatı ve AB kriterlerine uygundur ve bu doğrultuda sürekli olarak revize edilmektedir. Fakültenin eğitim araştırma kurumsal kapasiteyi geliştirme ve topluma katkı işlevlerini geliştirmek amacıyla komisyon ve koordinatörlükler kurulmuş ve bu komisyon ve koordinatörlüklerde görev alan öğretim elemanı, idari personel ve öğrenciler kararlara katılabilmektedir. Bunun yanı sıra fakültemizdeki öğrenci sayısının her yıl talep edilen sayıdan fazla olması, öğretim elemanı sayısının yetersizliği, öğretim elemanı başına düşen öğrenci sayısının yüksek olması ve öğretim elemanlarının ders yüklerinin fazlalığı, fakülte binasının Sağlık Bilimleri Fakültesi ile ortak kullanılması ve binanın sosyal ortam ve aktiviteler için yetersiz olması iyileştirilmesi gereken alanlar olarak değerlendirilmektedir.

V- ÖNERİ VE TEDBİRLER

Fakültemizde eğitim kalitesinin artırılması adına 2023 yılında aktif olarak başlatılan program akreditasyon çalışmalarının hızlandırılması, öğrenci sayısı ve kapasitesine uygun derslik ve laboratuvar ortamlarının artırılması, öğretim elemanı başına düşen öğrenci sayısının

azaltılmasına ilişkin çalışmaların yapılması, Hemşirelik Fakültesi'ne ait Araştırma ve Uygulama Hastanesi'ne yakın, öğrenciler için sosyal alanların yer aldığı, eğitim ve çalışma koşulları yüksek kalitede bir binanın oluşturulması, öğretim elemanı ve öğrencilerin bilimsel ve mesleki gelişimini destekleyecek bilimsel etkinliklerin düzenlenmesi ve bu konuda gerekli desteklerin üniversite yönetimi tarafından verilmesi önerilebilir.

EK: Harcama Yetkilisinin İç Kontrol Güvence Beyanı

İÇ KONTROL GÜVENCE BEYANI

Harcama yetkilisi olarak, birimimde yürütülen faaliyetlerin görev, yetki ve sorumlulukların açık bir şekilde belirlendiği uygun bir kurumsal yapı içerisinde, etik değerleri benimsemiş, yeterli ve yetkin personel tarafından yürütülmesini, faaliyet ve süreçlere yönelik operasyonel risklerin belirlenmesini ve uygun kontrol faaliyetlerinin uygulanmasını, etkin bir bilgi ve iletişim sisteminin oluşturulmasını ve işletilmesini ve tüm bu faaliyetlerin sürekli ve sistemli bir şekilde izlenmesini ve geliştirilmesini sağlamaktan, verdiğim harcama talimatlarının bütçe ilke ve esaslarına, kanun ve diğer mevzuata uygun olmasından, kaynakların etkili, ekonomik ve verimli kullanılmasından ve üst yöneticiye ve yetkili mercilere hesap vermekten sorumluyum.

Bu çerçevede, faaliyetlerin belirlenmiş amaç ve politikalar doğrultusunda, mevzuata uygun, etkili, ekonomik ve verimli bir şekilde yürütülmesine, her türlü usulsüzlük ve yolsuzluğun önlenmesine, varlık ve kaynakların korunmasına, muhasebe kayıtlarının doğru ve tam olarak tutulmasına, malî bilgi ve yönetim bilgisinin zamanında ve güvenilir olarak üretilmesine ilişkin yeterli ve makul güvence sağlayan bir iç kontrol sisteminin birimimde oluşturulduğunu ve uygulandığını beyan ederim.

(Aydın, 20/01/2026)

İmza
Prof. Dr. Hilmiye AKSU
Dekan

