



# AYDIN ADNAN MENDERES ÜNİVERSİTESİ

EĞİTİM FAKÜLTESİ DEKANLIĞI

## 2025 Yılı Birim Faaliyet Raporu

[ Ocak 2026 ]

## İÇİNDEKİLER

Birim Yöneticisinin Sunuşu .....	4
<b>I- GENEL BİLGİLER .....</b>	<b>5</b>
<b>A- MİSYON, VİZYON VE TEMEL DEĞERLER.....</b>	<b>5</b>
<b>Misyon .....</b>	<b>5</b>
Vizyon .....	5
Temel Değerler.....	6
<b>B- YETKİ, GÖREV VE SORUMLULUKLAR .....</b>	<b>7</b>
<b>Fakülte Organlarının Yetki, Görev ve Sorumlulukları .....</b>	<b>7</b>
<b>Dekan.....</b>	<b>7</b>
<b>Fakülte Kurulu .....</b>	<b>7</b>
<b>Fakülte Yönetim Kurulu .....</b>	<b>8</b>
<b>C- BİRİME İLİŞKİN BİLGİLER .....</b>	<b>9</b>
<b>Tarihçe.....</b>	<b>9</b>
1- Fiziksel Yapı .....	9
1.1- Eğitim Hizmeti Alanları.....	9
1.1.1- Derslikler.....	10
1.1.2- Laboratuvarlar .....	10
1.4.5- Toplantı ve Konferans Salonları .....	11
1.5- Personel Hizmet Alanları .....	11
1.6- Ambar, Arşiv ve Atölye Alanları .....	12
2- Teşkilat Yapısı .....	13
3- Teknoloji ve Bilişim Altyapısı.....	14
3.2- Bilgisayarlar .....	14
3.4- Diğer Bilgi ve Teknolojik Kaynaklar .....	14
4- İnsan Kaynakları .....	14
4.1- Engelli Personel .....	15
4.3- Diğer Kurumlarda Görevlendirilen Akademik Personel .....	15
4.4- Birimde Görevlendirilen Akademik Personel.....	16
4.5- Akademik Personel Başına Düşen Öğrenci Sayısı .....	16
4.6- Personelin Hizmet Süreleri .....	17
4.7- Personelin Yaş Durumu .....	17
4.8- Personelin Cinsiyet Durumu .....	17
4.9- Kısmi Zamanlı Çalışan Öğrenciler .....	18
5- Sunulan Hizmetler .....	19
5.1- Eğitim-Öğretim Hizmetleri .....	19
5.1.1- Eğitim Programları.....	19
5.1.1.1- Eğitim Programı Sayıları .....	19
5.1.2- Öğrenci Bilgileri .....	20
5.1.2.1- Mezun Olan Öğrenci Sayısı .....	20
5.1.2.2- Birimden Ayrılan Öğrenci Sayısı.....	20
5.1.2.3- Yatay-Dikey Geçişle Gelen Öğrenci Sayısı.....	21
5.1.2.4- Öğrenci Kontenjanları ve Doluluk Oranı.....	22
5.1.2.5- Öğrenci Sayısı .....	23
5.1.2.6- Engelli Öğrenci Sayısı .....	23
5.1.2.7- Yabancı Dil Hazırlık Sınıfı Öğrenci Sayısı .....	23
5.1.2.8- Uluslararası Öğrenci Sayısı.....	24
5.1.2.9- Birinci ve İkinci Öğretim Öğrenci Sayısı .....	24

5.1.2.13- Öğrencilerin Cinsiyet İtibarıyla Dağılımı .....	24
5.1.5.1- Erasmus+ Programı.....	25
5.1.5.1.1- Erasmus+ Değişim Hareketliliği.....	25
5.1.5.1.2- Erasmus+ Programı Kapsamında Protokol Yapılan Üniversiteler .....	25
5.4.3.1- Kariyer ve Mezunlarla İlişkiler .....	26
6- Yönetim ve İç Kontrol Sistemi .....	27
6.1- Yönetim.....	27
<b>II- AMAÇ VE HEDEFLER .....</b>	<b>29</b>
<b>A- BİRİMİN AMAÇ VE HEDEFLERİ .....</b>	<b>29</b>
<b>B- TEMEL POLİTİKALAR VE ÖNCELİKLER .....</b>	<b>29</b>
<b>III- FAALİYETLERE İLİŞKİN BİLGİ VE DEĞERLENDİRMELER .....</b>	<b>30</b>
<b>A- MALİ BİLGİLER .....</b>	<b>30</b>
<b>1- Bütçe Uygulama Sonuçları.....</b>	<b>30</b>
<b>1.1- Gider Bütçesi .....</b>	<b>30</b>
1.2- Döner Sermaye Bütçesi.....	30
1.2.1- Döner Sermaye Gelir ve Gider Gerçekleşmeleri .....	30
1.2.2- Döner Sermaye Kâr-Zarar Gerçekleşmeleri .....	31
2- Mali Denetim Sonuçları .....	31
3. Diğer Hususlar.....	31
<b>B- PERFORMANS BİLGİLERİ .....</b>	<b>32</b>
<b>1- Faaliyet ve Proje Bilgileri .....</b>	<b>32</b>
<b>1.1- Program, Alt Program, Faaliyet Bilgileri .....</b>	<b>32</b>
1.2- Bilimsel, Sosyal, Kültürel, Sporla İlgili Faaliyetler.....	32
1.3- Yayınlar ile İlgili Bilgiler.....	33
1.3.1- Yayın Sayısı .....	33
1.3.2- Yayınlara Yapılan Atıf Sayısı .....	34
1.3.3- Editörlük ve Hakemlik Yapan Öğretim Üyesi Sayıları .....	34
1.4- Bilimsel Araştırma Projeleri .....	35
1.5- Ödüller .....	35
1.6- Üniversiteler ile Yapılan İkili Anlaşmalar .....	35
2- Performans Sonuçlarının Değerlendirilmesi.....	36
2.1- Alt Program Hedef ve Göstergeleriyle İlgili Gerçekleşme Sonuçları ve Değerlendirmeler .....	36
2.2- Performans Denetim Sonuçları .....	36
3- Stratejik Plan Değerlendirme Tabloları .....	37
4- Performans Bilgi Sisteminin Değerlendirilmesi .....	43
<b>IV- KURUMSAL KABİLİYET VE KAPASİTENİN DEĞERLENDİRİLMESİ.....</b>	<b>44</b>
<b>A- ÜSTÜNLÜKLER .....</b>	<b>44</b>
<b>B- ZAYIFLIKLAR.....</b>	<b>44</b>
<b>C- DEĞERLENDİRME .....</b>	<b>44</b>
<b>V- ÖNERİ VE TEDBİRLER .....</b>	<b>44</b>

**EK:** Harcama Yetkilisinin İç Kontrol Güvence Beyanı

## **Birim Yöneticisinin Sunuşu**

Bu belge, Aydın Adnan Menderes Üniversitesi Eğitim Fakültesi'nin eğitim kalitesini geliştirmesi ve değişime uyum sağlaması amacıyla belirlediği stratejik plan doğrultusunda 2025 yılı içinde hayata geçirdiği stratejileri ve bu stratejilere bağlı birim hedeflerini ortaya koymak için hazırlanmış 2025 yılı birim faaliyet raporunu içermektedir.

Rapor, Eğitim Fakültesi bünyesindeki birimlerin yürüttüğü faaliyetleri kapsamlı bir şekilde değerlendirmek amacıyla oluşturulmuştur. Temel amacı, fakültemizin misyonu ve vizyonu doğrultusunda geliştirilen stratejiler ile bu stratejilere bağlı hedeflere yönelik ilerlemeleri bütüncül bir şekilde ilgililere sunmaktır.

Eğitim Fakültesi 2025 Yılı Birim Faaliyet Raporu'nun, fakültemizin misyon ve vizyonu doğrultusunda atılmış önemli bir adım olarak değerlendirileceğine inanıyorum.

Prof. Dr. Yalçın  
ÖZDEMİR  
Dekan V.

## I- GENEL BİLGİLER

### A- MİSYON, VİZYON VE TEMEL DEĞERLER

#### Misyon

Türk Milli Eğitim Sistemindeki mevzuata uygun olarak;

- Okul öncesi, temel eğitim ve ortaöğretim kurumlarında görev yapabilecek nitelikte; temel bilgi, beceri ve tutumlara sahip; Atatürkçü, Cumhuriyet ilkelerine bağlı, laik, çağdaş ve demokratik özelliklerle donatılmış öğretmenleri yetiştirmek.
- Güncel, ulusal ve uluslararası öğretmen yetiştirme programları arasında kabul gören ve öğrencileri başarılı bir kariyer için hazırlayan bir eğitim-öğretim programı sunmak.
- Mezunları; gelişimin sürekliliği ilkesinden yola çıkarak, yaşamları boyunca öğrenmeyi öğrenen, işlerini etkin bir şekilde yapmalarını sağlayan, sosyal, ekonomik, teknolojik ve bilimsel alanlardaki gelişmeleri araştıran, resmi ve özel okul öncesi, temel eğitim ve ortaöğretim kurumları ile sivil toplum örgütlerine hizmet veren ve onlarla sürekli iş birliği içinde bulunan bireyler olarak yetiştirmek.
- Çağın şartlarına göre kendini geliştirebilecek gerekli donanım ve motivasyona sahip, edindiği bilgi birikimini gelecek nesillere her türlü teknolojik materyali kullanarak aktarma istek ve yeterliliğinde bulunan öğretmenler yetiştirmek.
- En iyiyi arayan, çocuğun, ailenin ve toplumun gereksinimlerine duyarlı, birlikte çalışma gayreti içinde olan, sorunları tanımlayabilen ve hedeflerine ulaşan öğretmenler yetiştirmek. Yaratıcılığı destekleyen ve çağdaş profesyonel bilgi birikimi sağlayan eğitim öğretim programlarıyla ülkemizi ulusal ve uluslararası düzeyde temsil edecek, özbenliği gelişmiş, kendine güvenen, rekabetçi, özgür düşünen, yapıcı ve yaratıcı sanatçı alt yapısı oluşturmak,
- Örgün ve yaygın eğitim ile Türk toplumunun estetik duyarlılığını geliştirerek çağdaş uygarlık düzeyine ulaşmasına katkıda bulunmak,

Üzerinde konuşlandığı uygarlıklar vadisi Aydın ilinin eskiden beri yüklendiği bilim, sanat ve kültür şehri olma özelliğini geleceğe daha güçlü bir şekilde taşımak.

#### Vizyon

- Ulusal ve uluslararası düzeyde öğretmen yetiştirme programlarının itibarını en üst düzeye çıkarmak,
- Ulusal ve uluslararası düzeyde, alanında kabul gören ve tercih edilen bir konumda olmak,
- Avrupa Birliği uyum süreci içerisinde ülkemizin ihtiyacı olan öğretmen eğitimini yaygınlaştırma ve geliştirme projelerine etkin olarak katılmak ve bilimsel araştırmalara bilgi ve donanımıyla destek vermek,
- Çağdaş ve demokratik toplumun gerektirdiği, duygu ve düşüncelerini özgürce ifade edebilen, temel yaşam becerilerini günlük hayata aktarabilen, yaratıcı, araştırmacı, girişimci, özdenetimini sağlayabilen, farklılıklara değer veren ve insan haklarına saygılı, öğrenmeye istekli, ruhsal ve bedensel yönden sağlıklı bireyler yetiştirmeyi kendine amaç edinmiş öğretmenler yetiştiren bir anabilim dalı olmak,
- Ulusal ve uluslararası eğitim öğretim ve araştırma kurumları, sektör ve sivil toplum kuruluşlarıyla ortak çalışmalar yürüterek, akademik kadromuz, öğrencilerimiz ve mezunlarımızın küresel platformdaki etkinliklerini güçlendirmek; günümüz bilgi çağında alanlarındaki birikimiyle sanat, tasarım ve bilim dallarının birlikteliği ve etkileşiminden güç alan bir üniversiteyi geleceğe taşımak.

## **Temel Deęerler**

Aydın Adnan Menderes Üniversitesi Eğitim Fakültesi'nin temel deęerleri şunlardır:

- Kapsayıcılık
- Eşitlik
- Katılımcılık
- Şeffaflık
- İşbirlięi
- Kalite
- Etik Deęerlere Saygı
- Sorumluluk Bilinci ve Hesap Verebilirlik
- Çevreye duyarlılık

## **B- YETKİ, GÖREV VE SORUMLULUKLAR**

Eğitim Fakültesi, birim yetkilisi dekanıdır. Birimin yönetimi ise fakülte kurulu ve fakülte yönetim kurulunun aldığı kararlar doğrultusunda gerçekleşmektedir. Dekan (Madde 8), fakülte kurulu (Madde 9) ve fakülte yönetim kurulu (Madde 10)'nun Görev ve sorumlulukları 2547 sayılı Yükseköğretim Kanunu çerçevesinde oluşturulan Üniversitelerde Akademik Teşkilât Yönetmeliği'nin 8. madde tanımlanmıştır. Bu bağlamda;

### **Fakülte Organlarının Yetki, Görev ve Sorumlulukları**

#### **Dekan**

Fakültenin ve birimlerinin temsilcisi olan dekan, rektörün önereceği, üniversite içinden veya dışından üç profesör arasından Yükseköğretim Kurulunca üç yıl süre ile seçilir ve normal usul ile atanır. Süresi biten dekan yeniden atanabilir.

Dekan kendisine çalışmalarında yardımcı olmak üzere fakültenin aylıklı öğretim üyeleri arasından en çok iki kişiyi dekan yardımcısı olarak seçer.

Dekan yardımcıları dekan tarafından en çok üç yıl için atanır. Dekan gerekli gördüğü hallerde yardımcılarını değiştirebilir. Dekanın görevi sona erdiğinde yardımcıların görevi de sona erer.

Dekana, görevi başında olmadığı zaman yardımcılarından biri vekalet eder. Göreve vekalet altı aydan fazla sürerse, yeni bir dekan atanır.

Görev, yetki ve sorumlulukları:

1. Fakülte kurullarına başkanlık etmek, fakülte kurullarının kararlarını uygulamak ve fakülte birimleri arasında düzenli çalışmayı sağlamak,
2. Her öğretim yılı sonunda ve istendiğinde fakültenin genel durumu ve işleyişi hakkında rektöre rapor vermek,
3. Fakültenin ödenek ve kadro ihtiyaçlarını gerekçesi ile birlikte rektörlüğe bildirmek, fakülte bütçesi ile ilgili öneriyi fakülte yönetim kurulunun da görüşünü aldıktan sonra rektörlüğe sunmak,
4. Fakültenin birimleri ve her düzeydeki personeli üzerinde genel gözetim ve denetim görevini sürdürmek,
5. Kanun ve yönetmeliklerle kendisine verilen diğer görevleri yapmaktır.

Dekan; fakültenin ve bağlı birimlerinin öğretim kapasitesinin rasyonel bir şekilde kullanılmasında ve geliştirilmesinde, gerektiği zaman güvenlik önlemlerinin alınmasıyla, öğrencilere gerekli sosyal hizmetlerin sağlanmasında, eğitim-öğretim, bilimsel araştırma ve yayın faaliyetlerinin düzenli bir şekilde yürütülmesinde, bütün faaliyetlerin gözetim ve denetiminin yapılmasında, takip ve kontrol edilmesinde ve sonuçlarının alınmasında rektöre karşı birinci derecede sorumludur.

#### **Fakülte Kurulu**

a) Kuruluş ve işleyişi: Fakülte kurulu, dekanın başkanlığında fakülteye bağlı bölümlerin başkanları ile varsa fakülteye bağlı enstitü ve yüksekokul müdürlerinden ve üç yıl için fakülte'deki profesörlerin kendi aralarından seçecekleri üç, doçentlerin kendi aralarından seçecekleri iki, doktor öğretim üyelerinin kendi aralarından seçecekleri bir öğretim üyesinden oluşur.

Fakülte kurulu olağan toplantılarını her yarıyıl başında ve sonunda yapar.

Dekan, gerekli gördüğü hallerde fakülte kurulunu toplantıya çağırır.

b) Görevleri: Fakülte kurulu, akademik bir organ olup aşağıdaki görevleri yapar:

1. Fakültenin eğitim-öğretim, bilimsel araştırma ve yayın faaliyetlerini ve bu faaliyetlerle ilgili esasları, plan, program ve eğitim-öğretim takvimini kararlaştırmak,
2. Fakülte yönetim kuruluna üye seçmek,

3. Kanun ve yönetmeliklerle verilen diğler görevleri yapmaktır.

### **Fakülte Yönetim Kurulu**

a) Kuruluş ve işleyişi: Fakülte yönetim kurulu, dekanın başkanlığında fakülte kurulunun üç yıl için seçeceği üç profesör, iki doçent ve bir doktor öğretim üyesinden oluşur.

Fakülte yönetim kurulu dekanın çağrısı üzerine toplanır. Yönetim kurulu gerekli gördüğü hallerde geçici çalışma grupları, eğitim-öğretim koordinatörlükleri kurabilir ve bunların görevlerini düzenler.

b) Görevleri: Fakülte yönetim kurulu, idari faaliyetlerde dekana yardımcı bir organ olup aşağıdaki görevleri yapar:

1. Fakülte kurulunun kararları ile tespit ettiği esasların uygulanmasında dekana yardım etmek,
2. Fakültenin eğitim-öğretim, plan ve programları ile akademik takvimin uygulanmasını sağlamak,
3. Fakültenin yatırım, program ve bütçe tasarısını hazırlamak,
4. Dekanın, fakülte yönetimi ile ilgili olarak getireceği bütün işlerde karar almak,
5. Öğrencilerin kabulü, ders intibakları ve çıkarılmaları ile eğitim-öğretim ve sınavlara ait işlemleri hakkında karar vermek,
6. Kanun ve yönetmeliklerle verilen diğler görevleri yapmaktır.

## C- BİRİME İLİŞKİN BİLGİLER

### Tarihçe

Aydın Adnan Menderes Üniversitesi 03.07.1992 tarihli 3837 sayılı Yükseköğretim Kurumları Teşkilatı Hakkında 41 Sayılı Kanun Hükmünde Kararnamenin değiştirilerek kabulüne dair 2809 Sayılı Kanun ile 78 ve 190 Sayılı Kanun Hükmünde Kararnamelerde Değişiklik Yapılması Hakkında Kanun uyarınca 1992 yılında kurulmuştur.

Aydın Adnan Menderes Üniversitesi Eğitim Fakültesi Bakanlar Kurulunun 01.09.1997 tarih, 97/9892 sayılı kararı ile kurulmuş, 2000-2001 akademik yılında Sınıf Öğretmenliği Lisans Programına alınan 104 öğrenciyle eğitim-öğretime başlamıştır. 2003–2004 akademik yılında İlköğretim Bölümü Sosyal Bilgiler Öğretmenliği Anabilim Dalı, İlköğretim Bölümü Fen Bilgisi Anabilim dalı, 2005–2006 akademik yılında İlköğretim Bölümü Okul Öncesi Öğretmenliği, İlköğretim Bölümü Matematik Eğitimi Anabilim Dalı ve Güzel Sanatlar Bölümü Resim ve Müzik Öğretmenliği anabilim dalları kurulmuştur.

Fakültemiz üniversitemizin gelişim politikaları ile ülkemizin ve eğitim sistemimizin gereksinimleri doğrultusunda açılan bölüm ve anabilim dalları ile hizmet vermektedir. Fakültemiz kapsamında; Bilgisayar ve Öğretim Teknolojileri Eğitimi Bölümü, Eğitim Bilimleri Bölümü, Güzel Sanatlar Eğitimi Bölümü, Matematik ve Fen Bilimleri Eğitimi Bölümü, Özel Eğitim Bölümü, Sosyal Bilimler ve Türkçe Eğitimi Bölümü, Temel Eğitim Bölümü ve Yabancı Diller Eğitimi Bölümü olmak üzere toplam 8 bölüm ve bu bölümlere bağlı olarak 17 ana bilim dalı mevcuttur. Fakültemiz, ağırlıklı olarak ilkökul ve ortaokul kademesine öğretmen yetiştirecek şekilde yapılandırılmıştır. Fakültemizde, ülkemizin ihtiyaç duyduğu alanlarda öğretmen ve psikolojik danışman, lisansüstü öğretim programları yoluyla eğitim uzmanları, Pedagojik Formasyon Eğitimi Sertifika Programı yoluyla da ortaöğretim kademesi için öğretmen yetiştirilmektedir. Fakültemiz, lisans ve lisansüstü akademik programlarının çeşitliliği ile dikkat çekmektedir.

### 1- Fiziksel Yapı

Fakülte tesis ve alt yapısına ilişkin geçtiğimiz yılda var olan kaynakların kullanımı devam etmektedir. Fakültemiz merkez kampüste yer aldığından rektörlük merkezi alanları kullanılmaktadır. Fakültemizin kapalı alan miktarında bir değişim meydana gelmemiştir.

**Tablo 1:** Açık ve Kapalı Alanların Dağılımı

Birim Adı	Açık Alan Miktarı (m <sup>2</sup> )		Kapalı Alan Miktarı (m <sup>2</sup> )	
	2024	2025	2024	2025
Eğitim Fakültesi	-	-	10550 m <sup>2</sup>	10550 m <sup>2</sup>

### 1.1- Eğitim Hizmeti Alanları

Fakültemizde bir bilgisayar ve iki fen laboratuvarı bulunmaktadır. Dört seminer salonunda etkileşimli tahta diğer 11 sınıfta bilgisayar ve projeksiyon vardır. Özel öğretim derslikleri için iki adet doküman kamera mobil olarak kullanılmaktadır. Sınıf ve seminer salonlarındaki teknolojik altyapı yeterli durumdadır. Rehberlik ve Psikolojik Danışmanlık (RPD) anabilim dalı öğrencileri için iki adet bireyle psikolojik danışma odası bulunmaktadır. Fakültemizde öğretim elemanları için her katta çay ve sıcak içecek temin etme imkânı sunulmaktadır. Bunun yanı sıra ikinci katta öğretim üyelerimizin aktif olarak kullanabilecekleri dinlenme salonu yer almaktadır. Buzdolabı, su arıtma sebili, temizlik lavabosu ve temizlik malzemeleri bulunmaktadır. Fakültemiz engelli bireyler için tam donanımlı bir şekilde yapılandırılmıştır. Fakülte binamızda toplam dört asansör bulunmaktadır. Fakültemizde 70 kişilik toplantı salonu ve fuaye alanı ile ek bir mutfak yer almaktadır. Öğretim Üyelerinin tamamına tek kişilik oda,

bireysel kullanımına dönük bilgisayar, yazıcı, kapalı ve açık raflı olmak üzere kitaplık ve masa yer almaktadır. Fakültemiz otopark ihtiyacını gidermek için kapalı otopark yapılmıştır. Güzel Sanatlar Eğitimi görevli akademisyenlerin bireysel odalarında özel enstrümanları (piyano vb.) bulunmaktadır.

### 1.1.1- Derslikler

**Tablo 2:** Birim Dersliklerinin Kapasiteye Göre Dağılımı

Derslik	Kapasite si (0–50) Kişilik Olan		Kapasite si (51–100) Kişilik Olan		Kapasite si (101–150) Kişilik Olan		Kapasite si (151–200) Kişilik Olan		Kapasite si (201–250) Kişilik Olan		Kapasite si (251-Üzeri) Kişilik Olan		Toplam	
	2024	2025	2024	2025	2024	2025	2024	2025	2024	2025	2024	2025	2024	2025
Amfi Sayısı (adet)														
Sınıf Sayısı (adet)	20	20	13	13									33	33
<b>Toplam</b>	20	20	13	13									33	33

Yukarıdaki tablo, eğitim fakültesindeki dersliklerin kapasite dağılımını ve toplam sayısını göstermektedir. 2024 ve 2025 yılları arasında herhangi bir değişiklik olmamıştır. Toplamda 33 sınıf bulunmaktadır; bunların 20'si 0-50 kişilik kapasiteye sahipken, 13'ü 51-100 kişilik kapasiteye sahiptir. Geniş katılımlı dersler veya etkinlikler için Aydın Menderes Derslikleri müsait derslikler dönem başlarında derslik koordinatörleriyle görüşülerek fakültemizin kullanımına tahsis edilmektedir.

### 1.1.2- Laboratuvarlar

**Tablo 3:** Birim Laboratuvarlarının Kapasiteye Göre Dağılımı

Eğitim Alanı	Kapasites i (0–50) Kişilik Olan		Kapasites i (51–100) Kişilik Olan		Kapasites i (101–150) Kişilik Olan		Kapasites i (151–200) Kişilik Olan		Kapasites i (201–250) Kişilik Olan		Kapasites i (251-Üzeri) Kişilik Olan		Toplam	
	2024	2025	2024	2025	2024	2025	2024	2025	2024	2025	2024	2025	2024	2025
Bilgisayar Laboratuvar ı Sayısı (adet)	2	2	1	1									3	3
Diğer Eğitim Laboratuvar ları Sayısı	2	3											2	3

(adet)														
<b>Toplam</b>	<b>4</b>	<b>5</b>	<b>1</b>	<b>1</b>									<b>5</b>	<b>6</b>

Yukarıdaki tablo, eğitim alanlarının 2024 ve 2025 yılları için kapasite ve sayı dağılımını göstermektedir. Verilere göre, bilgisayar laboratuvarlarının sayısı toplamda 3 olup, 2'si 0-50 kişilik, 1'i ise 51-100 kişilik kapasiteye sahiptir. Diğer eğitim laboratuvarları ise 2024 yılında 2 adet iken 2025 yılında bida-lab adı altında üçüncü laboratuvar hizmete açılmıştır. Bu üç laboratuvar da 0-50 kişilik kapasitededir. Toplamda, 6 laboratuvar bulunmaktadır.

#### 1.4.5- Toplantı ve Konferans Salonları

**Tablo 4:** Toplantı ve Konferans Salonlarının Kapasiteye Göre Dağılımı

Alan Adı	Kapasite 0-50 Kişilik		Kapasite 51-100 Kişilik		Kapasite 101-150 Kişilik		Kapasite 151-200 Kişilik		Kapasite 201-250 Kişilik		Kapasite 251-Üzeri		Toplam	
	2024	2025	2024	2025	2024	2025	2024	2025	2024	2025	2024	2025	2024	2025
	Toplantı Salonu Sayısı (adet)	1	1											1
Konferans Salonu Sayısı (adet)					1	1							1	1
<b>Toplam</b>	<b>1</b>	<b>1</b>			<b>1</b>	<b>1</b>							<b>2</b>	<b>2</b>

Yukarıdaki tablo, toplantı ve konferans salonlarının kapasite dağılımını 2024 ve 2025 yılları için karşılaştırmalı olarak göstermektedir. Verilere göre, toplamda 2 alan bulunmaktadır: 1 adet 0-50 kişilik toplantı salonu ve 1 adet 101-150 kişilik konferans salonu. Her iki alanda da 2024 ve 2025 yılları arasında herhangi bir değişiklik olmamıştır.

#### 1.5- Personel Hizmet Alanları

Tablo 5, 2024 ve 2025 yıllarına ait akademik ve idari personel çalışma alanlarının sayı, kapalı alan ve kullanıcı sayısı açısından durumunu göstermektedir. Akademik personel için 116 çalışma odası bulunurken, bu odaların toplam kapalı alanı 1740 m<sup>2</sup> olup, 120 kişi tarafından kullanılmaktadır. İdari personel için ise 9 çalışma odası mevcut olup, 149,6 m<sup>2</sup>'lik bir kapalı alana sahiptir ve 15 kişi tarafından kullanılmaktadır. Toplamda 125 oda, 1889,6 m<sup>2</sup> kapalı alan ve 135 kullanıcıya hizmet vermektedir.

**Tablo 5:** Personel Hizmet Alanları

Hizmet Alanı Adı	Sayı (Adet)		Toplam Kapalı Alan (m <sup>2</sup> )		Toplam Kullanan Sayısı (Kişi)	
	2024	2025	2024	2025	2024	2025

Akademik Personel Çalışma Odası	116	116	1740	1740	120	120
İdari Personel Çalışma Odası	9	9	149,6	149,6	15	15
<b>Toplam</b>	<b>125</b>	<b>125</b>	<b>1889,6</b>	<b>1889,6</b>	<b>135</b>	<b>135</b>

### 1.6- Ambar, Arşiv ve Atölye Alanları

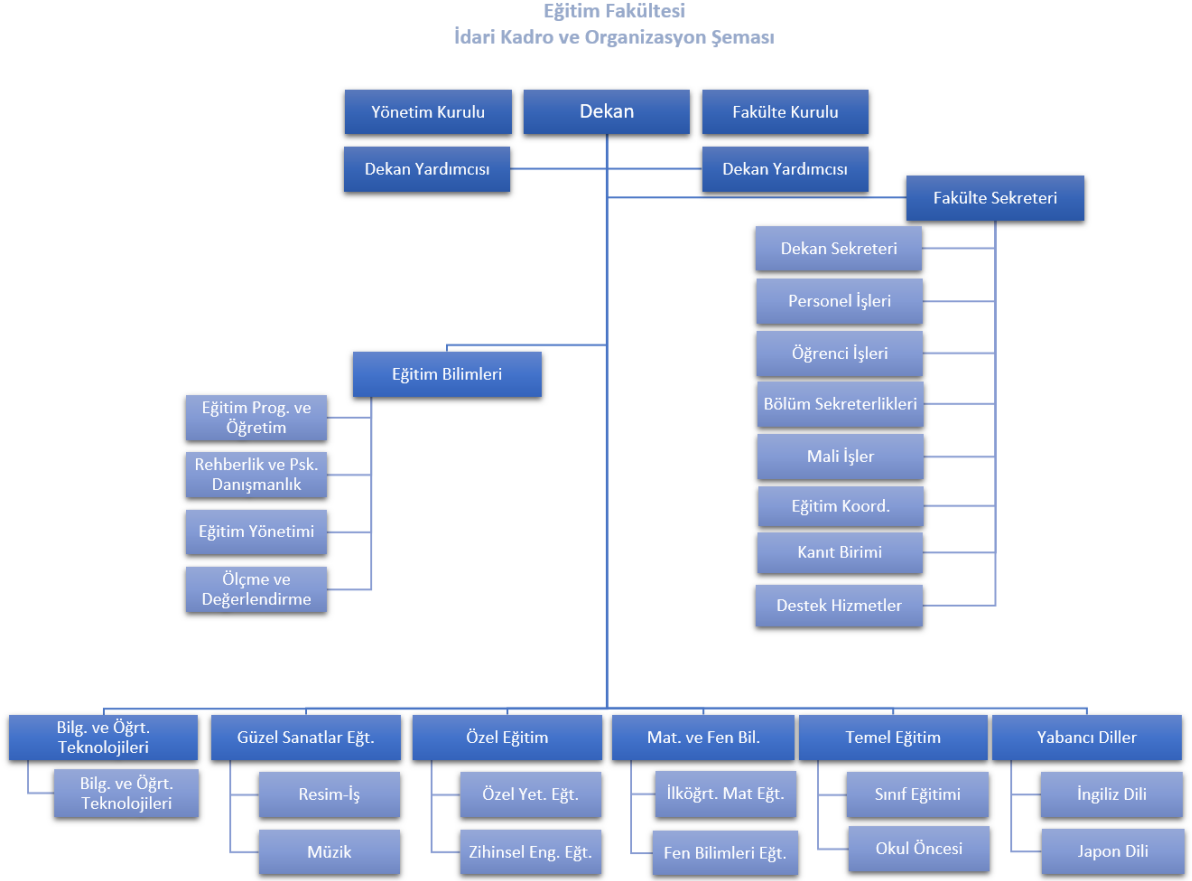
Tablo 6, 2024 ve 2025 yıllarında ambar, arşiv ve atölye gibi alanların sayı ve kapalı alan büyüklüklerini göstermektedir. Ambar ve arşiv her ikisi de birer adet olup, sırasıyla 71 m<sup>2</sup> ve 50 m<sup>2</sup> kapalı alana sahiptir.

**Tablo 6:** Ambar, Arşiv ve Atölye Alanları

Alan Adı	Sayı (Adet)		Toplam Kapalı Alan (m <sup>2</sup> )	
	2024	2025	2024	2025
Ambar	1	1	71	71
Arşiv	1	1	50	50
Atölye	1	1	-	-

## 2- Teşkilat Yapısı

Fakültenin idari amiri, dekanıdır. Dekana idari işlerde yardımcı olması için iki dekan yardımcısı atanmıştır. Fakültenin idari işlerinin yürütülmesinden sorumlu, fakülte sekreteridir. Fakülte sekreterinin sorumluluğunda, dekan sekreterliği, personel işleri, öğrenci işleri, bölüm sekreterlikleri, mali işler, eğitim koordinatörlüğü, kanıt birimi ve destek hizmetler yer almaktadır. Fakültede yedi bölüm ve bu bölümlerin altında yer alan toplamda 14 anabilim dalı yer almaktadır.



**Şekil 1: Teşkilat Şeması**

### 3- Teknoloji ve Bilişim Altyapısı

#### 3.2- Bilgisayarlar

Tablo 7, 2024 ve 2025 yılları için idari, eğitim ve araştırma amaçlı kullanılan masaüstü ve taşınabilir bilgisayarların sayısını göstermektedir. Verilere göre, masaüstü bilgisayarlar idari amaçlarla daha yoğun bir şekilde kullanılmaktadır. 2024 yılında toplamda 327 masaüstü bilgisayar idari amaçlı kullanılırken, bu sayı 2025 yılında 297'ye düşmektedir.

**Tablo 7:** Bilgisayarlar

Cinsi	Sayısı (Adet)	
	2024	2025
255.02.01.01 Bilgisayarlar ve Ekipmanları	-	310
255.02.01.01.01 Masaüstü Bilgisayarlar	327	297
255.02.01.01.02 Dizüstü Bilgisayarlar	71	63
255.02.01.01.03 Tablet Bilgisayarlar	-	28
255.02.01.01.04 Cep Bilgisayarları	-	1
255.02.01.01.05 Tümlleşik Bilgisayarlar	-	19
255.02.01.01.99 Diğer Bilgisayarlar	-	10

#### 3.4- Diğer Bilgi ve Teknolojik Kaynaklar

2025 yılı itibarıyla teknolojik kaynaklar incelendiğinde, fakültenin modernizasyon ve verimlilik ekseninde hareket ettiği görülmektedir. Toplam envanter sayısındaki küçük çaplı azalmalar (356'dan 342'ye), atıl durumdaki eski teknolojilerin elenmesiyle daha dinamik bir yapıya geçildiğini göstermektedir. Özellikle tarayıcı sayısındaki belirgin artış, fakültemizin "Dijital Dönüşüm" hedefleriyle tam uyum sağlamaktadır.

**Tablo 8:** Diğer Bilgi ve Teknolojik Kaynakların Dağılımı

Cinsi	Sayısı (Adet)	
	2024	2025
255.02.02.01 Yazıcılar ve Okuyucular	144	132
255.02.02.02 Tarayıcılar	5	11
255.02.03.01 Fotokopi Makineleri	6	5
255.02.04.01 Telefonlar	57	57
255.02.04.02 Faks Cihazları	1	1
255.02.05.01.01 Projektörler (Projeksiyon Cihazları)	40	40
255.02.05.01.02 Tepegözler (Slayt Cihazları)	7	7
255.02.05.02.01 Müzik Çalarlar ve Kaydediciler ile Donanımları	29	29
255.02.05.02.02 Televizyonlar	6	6
255.02.05.04.01 Kameralar	31	24
255.02.05.04.02 Fotoğraf Makineleri	30	30

### 4- İnsan Kaynakları

Fakültemizin toplam personel sayısı 142'den 138'e gerilemiş olsa da, akademik yetkinlik düzeyi (profesör sayısı) yüksek seviyelere ulaşmıştır. 2025 yılı faaliyet dönemi, nicelikten ziyade nitelik odaklı bir büyüme yılı olmuştur. Akademik yükselmelerle güçlenen bu yapı, eğitim kalitesine ve bilimsel çıktılarının artışına doğrudan katkı sağlayacak niteliktedir.

**Tablo 9:** Personel Sayısı

Statü	Kişi Sayısı	
	2024	2025
Akademik Personel	122	119
<i>Prof.Dr.</i>	37	43
<i>Doç.Dr.</i>	33	31
<i>Doktor Öğretim Üyesi</i>	26	23
<i>Öğretim Görevlisi</i>	16	14
<i>Araştırma Görevlisi</i>	10	8
İdari Personel (657/4-A)	15	
<i>Genel İdari Hizmetler</i>		12
<i>Sağlık Hizmetleri</i>		
<i>Teknik Hizmetler</i>		
<i>Eğitim ve Öğretim Hizmetleri</i>		
<i>Avukatlık Hizmetleri</i>		
<i>Din Hizmetleri</i>		
<i>Yardımcı Hizmetler</i>		2
Sözleşmeli Personel (657/4-B)		
Sürekli İşçi	5	5
Geçici İşçi		
...		
<b>Toplam</b>	<b>142</b>	<b>138</b>

#### 4.1- Engelli Personel

Fakültemiz, engelli personel istihdamında yasal alt sınırları karşılamamanın ötesinde, bu personelin kurumsal hafızadaki yerini korumaya özen göstermektedir. 2025 yılı faaliyet dönemi, engelli personel kapasitesinin korunduğu ve bu bireylerin idari süreçlere katkısının kesintisiz devam ettiği bir yıl olmuştur.

**Tablo 10:** Engelli Personel Sayısı

Statü	Kişi Sayısı	
	2024	2025
Akademik Personel		
İdari Personel (657/4-A)	2	2
Sözleşmeli Personel (657/4-B)		
Sürekli İşçi		
Geçici İşçi		
...		
<b>Toplam</b>	<b>2</b>	<b>2</b>

#### 4.3- Diğer Kurumlarda Görevlendirilen Akademik Personel

2024 yılında durağan olan dış görevlendirme verilerinin 2025 yılında 4 kişiye yükselmesi, fakültemizin kurumlar arası etkileşiminin arttığını ve akademik personelin farklı platformlarda aktif rol aldığını göstermektedir. Bu hareketlilik, hem personelin kişisel gelişimi hem de üniversitemizin "Bölgesel Kalkınma ve İş Birliği" hedefleri açısından stratejik önem taşımaktadır.

**Tablo 11:** Diğer Kurumlarda Görevlendirilen Akademik Personel

Kadro Unvanı	2547/ Md 40/b Kapsamında		2547/ Md 39 Kapsamında		2547/ Md 35 Kapsamında		Diğer		Toplam	
	2024	2025	2024	2025	2024	2025	2024	2025	2024	2025
Profesör		1								
Doçent										
Doktor Öğretim Üyesi				1				1		
Öğretim Görevlisi										
Araştırma Görevlisi						1				
<b>Toplam</b>		<b>1</b>		<b>1</b>		<b>1</b>		<b>1</b>		<b>4</b>

#### 4.4- Birimde Görevlendirilen Akademik Personel

2025 yılı verileri incelendiğinde, fakültemizin diğer birimlerle olan personel paylaşımının ihtiyaç odaklı ve dengeli bir yapıda olduğu görülmektedir. Özellikle 13/b-4 kapsamındaki artış, kurum içi dinamizmin korunduğunu; diğer kalemlerdeki azalış ise fakültenin kendi kadro yapısının daha yerleşik hale geldiğini göstermektedir.

**Tablo 12:** Birimde Görevlendirilen Akademik Personel

Kadro Unvanı	2547/ Md 13/b Kapsamında		2547/ Md 39 Kapsamında		375 Say.Kanun Hük.Kar.Ek madde 25		Toplam	
	2024	2025	2024	2025	2024	2025	2024	2025
Profesör					1			
Doçent								
Doktor Öğretim Üyesi								
Öğretim Görevlisi	6	7						
Araştırma Görevlisi			1		1			
<b>Toplam</b>	<b>6</b>	<b>7</b>	<b>1</b>		<b>2</b>		<b>9</b>	<b>7</b>

#### 4.5- Akademik Personel Başına Düşen Öğrenci Sayısı

Fakültemiz 2025-2026 eğitim döneminde, akademik personel başına düşen öğrenci sayılarında belirgin bir iyileşme sağlamıştır. Özellikle öğretim üyesi başına düşen öğrenci sayısının 20,57 seviyesine gerilemiş olması, yükseköğretim kalite standartları çerçevesinde öğrenci merkezli eğitim anlayışımızın somut bir göstergesidir. Bu veriler, fakültemizin sürdürülebilir eğitim kalitesi ve akademik verimlilik hedefleriyle tam uyum içerisinde.

**Tablo 13:** Akademik Personel Başına Düşen Öğrenci Sayısı

Akademik Yıl	Toplam Öğretim Elemanı Sayısı (A)	Toplam Öğretim Üyesi Sayısı (B)	Toplam Öğrenci Sayısı (C)	Öğretim Elemanı Başına Düşen Öğrenci Sayısı (C/A)	Öğretim Üyesi Başına Düşen Öğrenci Sayısı (C/B)
2024-2025	122	96	2171	17,79	22,614

2025-2026	119	97	1996	16,77	20,57
-----------	-----	----	------	-------	-------

#### 4.6- Personelin Hizmet Süreleri

2025 yılı verileri, fakültemizin tecrübe odaklı bir büyüme sergilediğini ortaya koymaktadır. Özellikle 21 yıl üzeri hizmet süresine sahip personelin baskınlığı, akademik süreçlerin istikrarlı bir şekilde yürütülmesine katkı sağlarken; önümüzdeki dönemlerde bu tecrübenin yeni nesillere aktarılması (devir-teslim planlaması) fakültemizin stratejik öncelikleri arasında yer almalıdır.

**Tablo 14:** Personelin Hizmet Süreleri İtibarıyla Dağılımı

Hizmet Süresi	Kişi Sayısı		Toplam İçindeki Oranı (%)	
	2024	2025	2024	2025
0-3 Yıl	1	%0,82	2	%1,44
4-6 Yıl	5	%4,10	3	%2,16
7-10 Yıl	13	%10,65	9	%6,47
11-15 Yıl	23	%18,85	20	%14,39
16-20 Yıl	26	%21,31	26	%18,71
21 Yıl Üzeri	54	%44,26	79	%56,83
Toplam	122	%100	139	%100

#### 4.7- Personelin Yaş Durumu

Fakültemizin yaş ortalaması, tecrübe ile dinamizmin harmanlandığı ideal bir seviyededir. Toplam personelin %74,81'inin 40 yaş üzerinde olması, eğitimin niteliği ve yönetsel kararların olgunluğu açısından bir avantaj teşkil etmektedir. Bu yapı, öğrenci merkezli eğitim anlayışımızın deneyimli ellerde şekillendiğini ve fakültemizin akademik prestijinin sağlam temellere dayandığını göstermektedir.

**Tablo 15:** Personelin Yaş Grupları İtibarıyla Dağılımı

Yaş Aralığı	Kişi Sayısı	Toplam İçindeki Oranı (%)
18-25 Yaş	1	%0,72
26-30 Yaş	3	%2,16
31-35 Yaş	5	%3,60
36-40 Yaş	26	%18,71
41-50 Yaş	67	%48,20
51 Yaş Üzeri	37	%26,61
Toplam	139	%100

#### 4.8- Personelin Cinsiyet Durumu

2025 yılı toplam verilerine bakıldığında; 75 kadın (%54,3) ve 63 erkek (%45,7) personel ile fakültemiz, kadın temsiliyetinin güçlü olduğu bir kurum imajı çizmektedir. Özellikle karar verici konumdaki profesör ve doçent kadrolarındaki dengeli dağılım, fakültemizin akademik prestijine ve kurumsal kültürüne pozitif katkı sağlamaktadır.

**Tablo 16:** Personelin Cinsiyet İtibarıyla Dağılımı

Statü	Kadın		Erkek		Toplam	
	2024	2025	2024	2025	2024	2025
Akademik Personel	68	67	53	52	121	138

<i>Prof. Dr.</i>	19	24	17	19		
<i>Doç. Dr.</i>	20	16	13	15		
<i>Doktor Öğretim Üyesi</i>	15	15	11	8		
<i>Öğretim Görevlisi</i>	9	8	7	6		
<i>Araştırma Görevlisi</i>	5	4	5	4		
İdari Personel (657/4-A)		6		8		
<i>Genel İdari Hizmetler</i>		6		6		
<i>Sağlık Hizmetleri</i>						
<i>Teknik Hizmetler</i>						
<i>Avukatlık Hizmetleri</i>						
<i>Din Hizmetleri</i>						
<i>Yardımcı Hizmetler</i>				2		
Sözleşmeli Personel (657/4-B)						
Sürekli İşçi		2		3		
Geçici İşçi						
...						
<b>Toplam</b>	<b>68</b>	<b>75</b>	<b>53</b>	<b>63</b>	<b>121</b>	<b>138</b>

#### 4.9- Kısmi Zamanlı Çalışan Öğrenciler

Fakültemiz, öğrencilerin eğitim hayatları devam ederken profesyonel iş disiplini kazanmalarını desteklemek amacıyla kısmi zamanlı istihdam olanaklarını sürdürmektedir. 2025 yılı faaliyet döneminde toplam 2 öğrencimiz bu kapsamda görevlendirilmiştir. Çalışan öğrenci sayısındaki değişimler, birimlerimizin dönemsel ihtiyaçları ve bütçe olanakları doğrultusunda optimize edilmektedir. Önümüzdeki dönemlerde, öğrencilerimize yönelik bu tür sosyal ve ekonomik desteklerin artırılmasına yönelik planlamalar önceliğimiz olmaya devam edecektir.

**Tablo 17:** Kısmi Zamanlı Çalışan Öğrenci Sayısı

	Kız		Erkek		Toplam	
	2024	2025	2024	2025	2024	2025
Kısmi Zamanlı Çalışan Öğrenci Sayısı	4	1	2	1	6	2

## 5- Sunulan Hizmetler

### 5.1- Eğitim-Öğretim Hizmetleri

#### 5.1.1- Eğitim Programları

Fakültemizde lisans düzeyinde eğitim veren programlar; Bilgisayar ve Öğretim Teknolojileri Eğitimi, Sınıf Öğretmenliği, Sosyal Bilgiler Öğretmenliği, Okul Öncesi Öğretmenliği, Rehberlik ve Psikolojik Danışmanlık, Özel Eğitim Öğretmenliği, Fen Bilgisi Öğretmenliği, İlköğretim Matematik Öğretmenliği, Resim Öğretmenliği, Müzik Öğretmenliği, İngilizce Öğretmenliği, Türkçe Öğretmenliği ve Sınıf Öğretmenliği programlarıdır.

**Tablo 18:** Eğitim Programları

	<b>Program Adı</b>
1	Fen Bilgisi Öğretmenliği
2	İlköğretim Matematik Öğretmenliği
3	İngilizce Öğretmenliği (İngilizce)
4	Müzik Öğretmenliği
5	Okul Öncesi Öğretmenliği
6	Özel Eğitim Öğretmenliği
7	Rehberlik ve Psikolojik Danışmanlık
8	Resim-İş Öğretmenliği
9	Sınıf Öğretmenliği
10	Sosyal Bilgiler Öğretmenliği
11	Türkçe Öğretmenliği

#### 5.1.1.1- Eğitim Programı Sayıları

Fakültemizde lisans düzeyinde eğitim veren tüm programlar I. öğretimdedir.

**Tablo 19:** Eğitim Programı Sayıları

<b>Bölüm/ Program Adı</b>	<b>I. Öğretim</b>		<b>II. Öğretim</b>		<b>Uzaktan Öğretim</b>		<b>Toplam</b>	
	<b>2024- 2025</b>	<b>2025- 2026</b>	<b>2024- 2025</b>	<b>2025- 2026</b>	<b>2024- 2025</b>	<b>2025- 2026</b>	<b>2024- 2025</b>	<b>2025- 2026</b>
Fen Bilgisi Öğretmenliği	1	1	-	-	-	-	1	1
İlköğretim Matematik Öğretmenliği	1	1	-	-	-	-	1	1
İngilizce Öğretmenliği (İngilizce)	1	1	-	-	-	-	1	1
Müzik Öğretmenliği	1	1	-	-	-	-	1	1
Okul Öncesi Öğretmenliği	1	1	-	-	-	-	1	1
Özel Eğitim Öğretmenliği	1	1	-	-	-	-	1	1
Rehberlik ve Psikolojik	1	1	-	-	-	-	1	1

Danışmanlık								
Resim-İş Öğretmenliği	1	1	-	-	-	-	1	1
Sınıf Öğretmenliği	1	1	-	-	-	-	1	1
Sosyal Bilgiler Öğretmenliği	1	1	-	-	-	-	1	1
Türkçe Öğretmenliği	1	1	-	-	-	-	1	1

## 5.1.2- Öğrenci Bilgileri

### 5.1.2.1- Mezun Olan Öğrenci Sayısı

2024-2025 mezun verilerimiz, fakültemizin öğretmen yetiştirme standartlarındaki kararlılığını göstermektedir. Mezun sayılarımızın sürekliliği, fakültemizin ülkemiz eğitim sistemine sunduğu katkının sürdürülebilir olduğunu kanıtlamaktadır.

**Tablo 21:** Mezun Olan Öğrenci Sayısı

Bölüm/Program Adı	Kız		Erkek		Toplam	
	2023-2024	2024-2025	2023-2024	2024-2025	2023-2024	2024-2025
Fen Bilgisi Öğretmenliği	27	21	7	6	34	27
İlköğretim Matematik Öğretmenliği	30	25	7	13	37	38
İngilizce Öğretmenliği (İngilizce)	28	31	31	15	59	46
Müzik Öğretmenliği	11	7	6	8	17	15
Okul Öncesi Öğretmenliği	50	67	21	9	71	76
Özel Eğitim Öğretmenliği	36	38	36	25	72	63
Rehberlik ve Psikolojik Danışmanlık	60	61	19	13	79	74
Resim-İş Öğretmenliği	8	9	2	6	10	15
Sınıf Öğretmenliği	26	27	27	21	53	48
Sosyal Bilgiler Öğretmenliği	32	22	18	12	50	34
Türkçe Öğretmenliği	20	25	24	9	44	34
<b>Toplam</b>	<b>328</b>	<b>333</b>	<b>198</b>	<b>137</b>	<b>526</b>	<b>470</b>

### 5.1.2.2- Birimden Ayrılan Öğrenci Sayısı

2025-2026 dönemi verileri, fakültemizin özellikle Rehberlik ve Psikolojik Danışmanlık ile Sınıf Öğretmenliği branşlarında bir "çekim merkezi" olma özelliğini pekiştirdiğini göstermektedir. Gelen öğrenci sayılarının korunması, fakültemizin merkezi yerleştirme (YKS) ile gelen kendi öğrenci kitlesini koruma başarısıyla birleştiğinde, kurumsal sürdürülebilirliğe pozitif katkı sağlamaktadır.

**Tablo 22:** Birimden Ayrılan Öğrenci Sayısı

Bölüm/Program Adı	Kendi İsteğiyle		Yatay Geçişle		Diğer Nedenlerle		Toplam	
	2024-2025	2025-2026	2024-2025	2025-2026	2024-2025	2025-2026	2024-2025	2025-2026
Fen Bilgisi Öğretmenliği	2	1	7	4	5	2	14	7
İlköğretim	1	-	13	2	3	3	17	5

Matematik Öğretmenliği								
İngilizce Öğretmenliği (İngilizce)	2	-	7	7	3	3	12	10
Müzik Öğretmenliği	7	2	-	1	8	6	15	9
Okul Öncesi Öğretmenliği	4	-	10	3	7	1	21	4
Özel Eğitim Öğretmenliği	1	-	10	1	2	1	13	2
Rehberlik ve Psikolojik Danışmanlık	3	-	10	1	10	5	23	6
Resim-İş Öğretmenliği	5	-	1	-	3	3	9	3
Sınıf Öğretmenliği	1	-	13	4	3	2	17	6
Sosyal Bilgiler Öğretmenliği	2	1	8	1	5	1	15	3
Türkçe Öğretmenliği	2	1	6	5	2	-	10	6
<b>Toplam</b>	<b>30</b>	<b>5</b>	<b>85</b>	<b>29</b>	<b>51</b>	<b>27</b>	<b>166</b>	<b>61</b>

### 5.1.2.3- Yatay-Dikey Geçişle Gelen Öğrenci Sayısı

2025-2026 dönemi itibarıyla fakültemiz, özellikle RPD ve Sınıf Öğretmenliği branşlarında bir "çekim merkezi" olma özelliğini pekiştirmiştir. Dışarıdan gelen nitelikli öğrenci talebinin devam etmesi, eğitim programlarımızın ulusal standartlardaki başarısının ve öğrencilerimiz için sunduğumuz akademik çevrenin kalitesinin bir tescilidir.

**Tablo 23:** Yatay-Dikey Geçişle Gelen Öğrenci Sayısı

Bölüm/Program Adı	Yatay Geçiş ile Gelen		Dikey Geçiş ile Gelen		Toplam	
	2024-2025	2025-2026	2024-2025	2025-2026	2024-2025	2025-2026
Fen Bilgisi Öğretmenliği	2	-	-	-	2	-
İlköğretim Matematik Öğretmenliği	7	1	-	-	7	1
İngilizce Öğretmenliği (İngilizce)	10	2	-	-	10	2
Müzik Öğretmenliği	3	-	-	-	3	-
Okul Öncesi Öğretmenliği	7	3	2	1	9	4
Özel Eğitim Öğretmenliği	12	3	2	1	14	4
Rehberlik ve	9	14	-	-	9	14

Psikolojik Danışmanlık						
Resim-İş Öğretmenliği	-	-	-	-	-	-
Sınıf Öğretmenliği	6	10	-	-	6	10
Sosyal Bilgiler Öğretmenliği	6	1	-	-	6	1
Türkçe Öğretmenliği	7	3	-	-	7	3
<b>Toplam</b>	<b>69</b>	<b>37</b>	<b>4</b>	<b>2</b>	<b>73</b>	<b>39</b>

#### 5.1.2.4- Öğrenci Kontenjanları ve Doluluk Oranı

2025-2026 akademik yılı itibarıyla fakültemiz, toplamda 349 yeni öğrenciyi bünyesine katarak yüksek bir yerleşme başarısı elde etmiştir. Kontenjanların %93,8 gibi yüksek bir oranda dolması, fakültemizin bölgedeki lider eğitim kurumu pozisyonunu koruduğunu ve sunduğumuz öğretmenlik programlarının gençler tarafından güvenle tercih edildiğini kanıtlamaktadır.

**Tablo 24:** Öğrenci Kontenjanları ve Doluluk Oranı

Bölüm/Program Adı	Kontenjan		Yerleşen		Doluluk Oranı (%)	
	2024-2025	2025-2026	2024-2025	2025-2026	2024-2025	2025-2026
Fen Bilgisi Öğretmenliği	40	10	2	3	% 5	% 30
İlköğretim Matematik Öğretmenliği	45	25	22	26	% 48,88	% 104
İngilizce Öğretmenliği (İngilizce)	50	50	47	52	%94	% 104
Müzik Öğretmenliği	25	25	16	11	% 64	% 44
Okul Öncesi Öğretmenliği	50	42	49	44	% 98	% 104
Özel Eğitim Öğretmenliği	50	40	52	39	% 104	% 97,5
Rehberlik ve Psikolojik Danışmanlık	40	40	41	40	% 102,5	% 100
Resim-İş Öğretmenliği	15	15	11	5	% 73,33	% 33,33
Sınıf Öğretmenliği	50	45	46	47	% 92	% 104
Sosyal Bilgiler Öğretmenliği	40	40	38	41	% 95	% 102,5
Türkçe Öğretmenliği	45	40	41	41	% 91,11	% 102,5
<b>Toplam</b>	<b>450</b>	<b>372</b>	<b>365</b>	<b>349</b>	<b>%867,82</b>	<b>% 926</b>

Tablo 25, 2025-2026 akademik yılı özel yetenek sınavı ile öğrenci alan bölümler için ayrılan kontenjanları ve yerleşen öğrenci sayılarını göstermektedir. Resim Öğretmenliği ve Müzik Öğretmenliği bölümlerine toplamda 40 kişilik kontenjan ayrılmış ancak sadece 16 öğrenci yerleşmiştir.

**Tablo 25:** Özel Yetenek Sınavı Kontenjan ve Yerleştirmeleri

Bölüm/Program Adı	Genel Kontenjan	Yabancı	Yerleştirilen
-------------------	-----------------	---------	---------------

		Uyruklu	Öğrenci
Müzik Öğretmenliği	25	-	11
Resim-İş Öğretmenliği	15	-	5
<b>Toplam</b>	<b>40</b>	<b>-</b>	<b>16</b>

### 5.1.2.5- Öğrenci Sayısı

2025-2026 akademik yılı itibarıyla fakültemiz, yaklaşık 2000 öğrencilik bir eğitim kurumu olmayı sürdürmektedir. Bölümler arası sayısal dağılımın Türkiye'deki öğretmen ihtiyacı ve atama politikasıyla uyumlu olduğu görülmektedir.

**Tablo 26:** Öğrenci Sayısı

Bölüm/Program Adı	Öğrenci Sayısı (Kişi)	
	2024-2025	2025-2026
Fen Bilgisi Öğretmenliği	139	105
İlköğretim Matematik Öğretmenliği	148	132
İngilizce Öğretmenliği (İngilizce)	262	261
Müzik Öğretmenliği	99	90
Okul Öncesi Öğretmenliği	292	249
Özel Eğitim Öğretmenliği	251	224
Rehberlik ve Psikolojik Danışmanlık	308	276
Resim-İş Öğretmenliği	49	42
Sınıf Öğretmenliği	213	213
Sosyal Bilgiler Öğretmenliği	212	212
Türkçe Öğretmenliği	181	184
<b>Toplam</b>	<b>2154</b>	<b>1988</b>

### 5.1.2.6- Engelli Öğrenci Sayısı

2025-2026 akademik yılında fakültemize kayıtlı engelli öğrenci bulunmamaktadır.

**Tablo 27:** Engelli Öğrenci Sayısı

Bölüm/Program Adı	Kız		Erkek		Toplam	
	2024-2025	2025-2026	2024-2025	2025-2026	2024-2025	2025-2026
Resim-İş Öğretmenliği	1	-	-	-	1	-
<b>Toplam</b>	<b>1</b>				<b>1</b>	

### 5.1.2.7- Yabancı Dil Hazırlık Sınıfı Öğrenci Sayısı

2025-2026 akademik yılı itibarıyla toplam 52 öğrencinin hazırlık eğitimi alıyor olması, fakültemizin gelecekteki İngilizce öğretmeni adaylarının nitelikli bir başlangıç yapmalarını sağlamaktadır. Bu sayısal artış, dil eğitimindeki kalite standartlarımızın korunması ve geliştirilmesi yönündeki yatırımlarımızın haklılığını kanıtlamaktadır.

**Tablo 28:** Yabancı Dil Hazırlık Sınıfı Öğrenci Sayısı

Bölüm/Program Adı	Kız		Erkek		Toplam	
	2024-2025	2025-2026	2024-2025	2025-2026	2024-2025	2025-2026
İngilizce Öğretmenliği (İngilizce)	34	33	13	19	47	52

<b>Toplam</b>	<b>34</b>	<b>33</b>	<b>13</b>	<b>19</b>	<b>47</b>	<b>52</b>
---------------	-----------	-----------	-----------	-----------	-----------	-----------

### 5.1.2.8- Uluslararası Öğrenci Sayısı

2025 yılı itibarıyla uluslararası öğrenci sayımızın branş bazında yayılım göstermesi, fakültemizin farklı alanlardaki akademik cazibesinin arttığını göstermektedir. Önümüzdeki yıllarda uluslararası tanıtım faaliyetlerine ve değişim programlarına verilecek ağırlıkla bu sayının niceliksel olarak da artırılması stratejik hedeflerimiz arasındadır.

**Tablo 29:** Uluslararası Öğrenci Sayısı

Bölüm/Program Adı	Kız		Erkek		Toplam	
	2024-2025	2025-2026	2024-2025	2025-2026	2024-2025	2025-2026
İngilizce Öğretmenliği (İngilizce)	1	-	-	-	1	-
Okul Öncesi Öğretmenliği	2	1	-	-	2	1
Sınıf Öğretmenliği	-	1	-	-	-	1
Türkçe Öğretmenliği	-	1	-	-	-	1
<b>Toplam</b>	<b>3</b>	<b>3</b>	<b>-</b>	<b>-</b>	<b>3</b>	<b>3</b>

### 5.1.2.9- Birinci ve İkinci Öğretim Öğrenci Sayısı

Fakültemizde artık sadece birinci öğretim düzeyinde öğretim yapılmaktadır. İkinci öğretimde verilen öğrenci sayıları dört sene içerisinde mezuniyetini veremeyen ancak hala kayıtlı olan öğrencilerin sayısıdır.

**Tablo 30:** Birinci ve İkinci Öğretim Öğrenci Sayısı

Bölüm/Program Adı	I. Öğretim		II. Öğretim		Toplam	
	2024-2025	2025-2026	2024-2025	2025-2026	2024-2025	2025-2026
Fen Bilgisi Öğretmenliği	139	105	-	-	139	105
İlköğretim Matematik Öğretmenliği	148	132	-	-	148	132
İngilizce Öğretmenliği (İngilizce)	262	261	-	-	262	261
Müzik Öğretmenliği	99	90	-	-	99	90
Okul Öncesi Öğretmenliği	282	244	10	5	292	249
Özel Eğitim Öğretmenliği	251	224	-	-	251	224
Rehberlik ve Psikolojik Danışmanlık	302	272	6	4	308	276
Resim-İş Öğretmenliği	49	42	-	-	49	42
Sınıf Öğretmenliği	213	213	-	-	213	213
Sosyal Bilgiler Öğretmenliği	212	212	-	-	212	212
Türkçe Öğretmenliği	181	184	-	-	181	184
<b>Toplam</b>	<b>2138</b>	<b>1979</b>	<b>16</b>	<b>9</b>	<b>2154</b>	<b>1988</b>

### 5.1.2.13- Öğrencilerin Cinsiyet İtibarıyla Dağılımı

2025-2026 eğitim-öğretim yılı itibarıyla fakültemiz, 1312 kadın ve 676 erkek öğrenciden oluşan dinamik yapısıyla bölgenin en önemli eğitim üssü olmayı sürdürmektedir. Özellikle

sanat ve yabancı dil branşlarındaki cinsiyet dengesi, fakültemizin modern ve kapsayıcı eğitim vizyonunu desteklemektedir.

**Tablo 31: Öğrencilerin Cinsiyet İtibarıyla Dağılımı**

Bölüm/Program Adı	Kız		Erkek		Toplam	
	2024-2025	2025-2026	2024-2025	2025-2026	2024-2025	2025-2026
Fen Bilgisi Öğretmenliği	97	75	42	30	139	105
İlköğretim Matematik Öğretmenliği	101	96	47	36	148	132
İngilizce Öğretmenliği (İngilizce)	144	147	118	114	262	261
Müzik Öğretmenliği	50	46	49	44	99	90
Okul Öncesi Öğretmenliği	222	181	70	68	292	249
Özel Eğitim Öğretmenliği	147	132	104	92	251	224
Rehberlik ve Psikolojik Danışmanlık	230	207	78	69	308	276
Resim-İş Öğretmenliği	38	36	11	6	49	42
Sınıf Öğretmenliği	153	161	60	52	213	213
Sosyal Bilgiler Öğretmenliği	128	120	84	92	212	212
Türkçe Öğretmenliği	115	111	66	73	181	184
<b>Toplam</b>	<b>1425</b>	<b>1312</b>	<b>729</b>	<b>676</b>	<b>2154</b>	<b>1988</b>

### 5.1.5.1- Erasmus+ Programı

#### 5.1.5.1.1- Erasmus+ Değişim Hareketliliği

2025 yılı itibarıyla Erasmus+ programı kapsamındaki toplam hareketlilik sayısı (giden ve gelen toplam) 5'ten 10'a çıkarak iki katına ulaşmıştır. Personel bazında da hareketliliğin başlamış olması, uluslararasılaşmanın yalnızca öğrenci düzeyinde kalmadığını, kurumsal bir kimliğe büründüğünü kanıtlamaktadır. Önümüzdeki yıllarda "Personel Ders Verme Hareketliliği" kaleminin de aktif hale getirilmesi ve ikili anlaşma sayılarının artırılması stratejik önceliklerimiz arasında yer alacaktır.

**Tablo 32: Erasmus+ Değişim Hareketliliği Dağılımı**

Hareketlilik	Giden Kişi Sayısı		Gelen Kişi Sayısı	
	2024	2025	2024	2025
Öğrenci Öğrenim Hareketliliği	4	6	1	2
Öğrenci Staj Hareketliliği		1		
Personel Ders Verme Hareketliliği				
Personel Eğitim Alma Hareketliliği		1		

#### 5.1.5.1.2- Erasmus+ Programı Kapsamında Protokol Yapılan Üniversiteler

Tablo 33, 2025 yılı itibarıyla Eğitim Fakültesi İngilizce Öğretmenliği ve Rehberlik ve Psikolojik Danışmanlık programları için Erasmus+ programı kapsamında protokol yapılan üniversiteleri ve bu üniversitelerin bulunduğu ülkeleri göstermektedir. Genel olarak, fakültenin Erasmus+ iş birlikleri çeşitli Avrupa ülkelerine yayılmıştır ve farklı akademik fırsatlar sunmaktadır.

**Tablo 33: Erasmus+ Programı Kapsamında 2025 Yılında Protokol Yapılan Üniversiteler**

Birim	Bölüm	Üniversite	Ülke
Eğitim Fakültesi	Rehberlik ve	Politecnico di Coimbra	Portekiz

	Psikolojik Danışmanlık	Szterhazy Karoly Catholic University	Macaristan
		Universitate Aurel Vlaicu Din Arad	Romanya
	İngilizce Öğretmenliği	Universiteit Gent	Belçika
		Universita Deglistudi Suor Orsola Benincasa	İtalya
		Universita Deglistudi Suor Orsola Benincasa	İtalya

#### 5.4.3.1- Kariyer ve Mezunlarla İlişkiler

Öğrencilerin hem kariyerlerinde hem de farklı alanlarda kendilerini geliştirebilmeleri için yıl boyunca çeşitli eğitimler ve konferanslar verilmiştir. Hem program bazında hem de fakülte olarak mezunlarla buluşma etkinlikleri düzenlenmiştir.

## 6- Yönetim ve İç Kontrol Sistemi

Fakültemizin yönetim yapısı, 2547 sayılı Yükseköğretim Kanunu ve ilgili yönetmelikler çerçevesinde hiyerarşik bir bütünlük ve demokratik katılım esaslarına dayanmaktadır. 2025 yılı faaliyet dönemi, yönetim kademesinde kurumsal sürekliliğin korunduğu ve idari mekanizmaların güçlendirildiği bir yıl olmuştur.

### 6.1- Yönetim

Fakültemiz üst yönetimi, 17 Mayıs 2024 tarihinde göreve başlayan Dekan Prof. Dr. Yalçın ÖZDEMİR başkanlığında; Dekan Yardımcıları Doç. Dr. Emrah HİĞDE ve Doç. Dr. Mehmet ALTIN ile sevk ve idare edilmektedir. 2025 yılının en önemli idari değişimi, 24 Nisan 2025 tarihinde Özkan AKMAN'ın Fakülte Sekreteri olarak göreve başlamasıyla gerçekleşmiştir. Bu atamayla birlikte idari süreçlerin koordinasyonu ve yazışma trafiği yeni bir ivme kazanmıştır.

**Tablo 34:** Yönetim

Görevi	Unvanı ve Adı Soyadı	Göreve Başlama / Bitiş Tarihi
Dekan	Prof. Dr. Yalçın ÖZDEMİR	17/05/2024 – Halen göreve devam etmektedir.
Dekan Yardımcısı	Doç. Dr. Emrah HİĞDE	17/05/2024 – Halen göreve devam etmektedir.
Dekan Yardımcısı	Doç. Dr. Mehmet ALTIN	17/05/2024 – Halen göreve devam etmektedir.
Fakülte Sekreteri	Özkan AKMAN	24/04/2025 – Halen göreve devam etmektedir.

Fakültemizde kararlar, "katılımcı yönetim" anlayışı gereği Fakülte Kurulu ve Fakülte Yönetim Kurulu aracılığıyla alınmaktadır. Bölüm başkanları ve seçilmiş üyelerden oluşan Fakülte Kurulu, eğitim-öğretim planları ve akademik stratejilerin belirlenmesinde en üst danışma ve karar organı olarak çalışmaktadır. Fakülte Yönetim Kurulu; personel atama, mali yönetim, satın alma, ihale süreçlerinde kanuni yetkilerini kullanarak icra süreçlerini yönetmektedir. Satın alma ve ihale süreçleri, 4734 sayılı Kamu İhale Kanunu'na uygun olarak "şeffaflık ve rekabet" ilkeleri doğrultusunda gerçekleştirilmektedir.

**Tablo 35:** Fakülte Kurulu

Unvanı ve Adı Soyadı	Görevi	Göreve Başlama Tarihi
Prof. Dr. Yalçın ÖZDEMİR	Başkan	17.05.2024
Prof. Dr. Ruken AKAR VURAL	Seçilmiş Üye	03.03.2025
Prof. Dr. Erkan KIRAL	Seçilmiş Üye	03.03.2025
Prof. Dr. Ceren SAYGI GERÇEKER	Seçilmiş Üye	03.03.2025
Prof. Dr. Sultan BAYSAN	Bölüm Başkanı	19.12.2025
Prof. Dr. Esin ACAR YÜREKLİ	Bölüm Başkanı	19.12.2025
Prof. Dr. Onur TOPOĞLU	Bölüm Başkanı	30.06.2025
Prof. Dr. Kerim GÜNDOĞDU	Bölüm Başkanı	26.04.2024
Prof. Dr. Hilal AKTAMIŞ	Bölüm Başkanı	26.02.2025
Prof. Dr. Yıldız TURGUT	Bölüm Başkanı	23.06.2025
Doç. Dr. Nilgün KİRİŞCİ	Bölüm Başkanı	27.01.2025

Doç. Dr. Taner ARABACIOĞLU	Bölüm Başkanı	08.10.2025
Doç. Dr. Emrah HİĞDE	Seçilmiş Üye	10.05.2024
Doç. Dr. Mehmet ALTIN	Seçilmiş Üye	10.04.2025
Dr. Öğr. Üyesi Hediye CAN	Seçilmiş Üye	24.04.2024

**Tablo 36:** Fakülte Yönetim Kurulu

Unvanı ve Adı Soyadı	Görevi	Göreve Başlama Tarihi
Prof. Dr. Yalçın ÖZDEMİR	Başkan	17.05.2024
Prof. Dr. Sultan BAYSAN	Seçilmiş Üye	13.05.2024
Prof. Dr. Kerim GÜNDOĞDU	Seçilmiş Üye	13.05.2024
Prof. Dr. Ersen YAZICI	Seçilmiş Üye	29.02.2024
Doç. Dr. Emrah HİĞDE	Seçilmiş Üye	13.05.2024
Doç. Dr. Mehmet ALTIN	Seçilmiş Üye	13.05.2024
Dr. Öğr. Üyesi Ceyhun SERVİ	Seçilmiş Üye	13.05.2024

## **II- AMAÇ VE HEDEFLER**

### **A- BİRİMİN AMAÇ VE HEDEFLERİ**

Fakültemizin temel amaçları “eđitim-öđretim faaliyetlerini daha nitelikli yapıya ulařtırmak”, “ulusal ve uluslararası nitelikli ve katma deđerli bilimsel araştırma faaliyetlerini geliřtirmek”, “kurumun toplum ve çevre ile etkileřimini güçlendirmek” ve “kalite odaklı sürdürülebilir kurumsal kapasiteyi geliřtirmek” olmak üzere dört ana başlık altında toplanmıřtır. Her bir amacın mümkün olduđunda gerçekleştirilebilmesi adına amaca hizmet eden ve üniversitemiz stratejik planı ile uyumlu hedefler belirlenmiřtir.

### **B- TEMEL POLİTİKALAR VE ÖNCELİKLER**

Fakültemiz birim faaliyet raporu hazırlanırken üniversitemiz 2024-2028 Stratejik Plan çerçevesi kapsamında olan ve bu plana uyumlu olarak fakültemiz 2024-2028 Dönemi Stratejik Planı hizmet alanına giren konular incelenmiř ve bu stratejik plan kapsamındaki faaliyetlere öncelik verilmiřtir. Fakültemiz stratejik planı da On İkinci Kalkınma Planı (2024-2028), Orta Vadeli Program (2024-2026) ve Güney Ege Bölge Planı’na (2022-2026) uyumlu olarak hazırlanmıřtır; dolayısıyla ilgili plan ve programların hedefleri fakültemiz stratejik planını ve birim faaliyetlerini dolayısıyla etkilemektedir.

### III- FAALİYETLERE İLİŞKİN BİLGİ VE DEĞERLENDİRMELER

#### A- MALİ BİLGİLER

##### 1- Bütçe Uygulama Sonuçları

###### 1.1- Gider Bütçesi

2025 mali yılı, Eğitim Fakültesi için "Altyapı ve Hizmet Odaklı" bir harcama yılı olmuştur. Personel giderlerindeki tasarruf eğilimi sürerken, mal ve hizmet alımlarına ayrılan ve harcanan tutarın rekor düzeyde artması, fakültemizin eğitim kalitesini destekleyecek materyal ve donanım yatırımlarına ağırlık verdiğini kanıtlamaktadır. Toplam harcamanın 3.106.153 TL'ye ulaşması, bütçe disiplininin ödün vermeden kurumsal gelişimin sürdürüldüğünü göstermektedir.

**Tablo 37:** Gider Bütçesi

Gider Türü	Başlangıç Ödeneği (TL)		Toplam Ödenek (TL)		Toplam Harcama (TL)	
	2024	2025	2024	2025	2024	2025
01. Personel Giderleri	6.048.527,00	8.961.400,00	6.048.517,00	8.961.400,00	2.804.118,00	1.604.677,00
02. Sosyal Güvenlik Kurumlarına Devlet Primi Giderleri						
03. Mal ve Hizmet Alım Giderleri	875.000,00	2.430.000,00	875.000,00	2.430.000,00	190.863,00	1.501.476,00
<b>Toplam</b>	<b>6.923.527,00</b>	<b>11.391.400,00</b>	<b>6.923.517,00</b>	<b>11.391.400,00</b>	<b>2.994.981,00</b>	<b>3.106.153,00</b>

###### 1.2- Döner Sermaye Bütçesi

###### 1.2.1- Döner Sermaye Gelir ve Gider Gerçekleşmeleri

Fakültemiz, döner sermaye kaynaklarını eğitim kalitesini artıracak donanım yatırımları ve fakülteye hizmet için bir finansman aracı olarak kullanmıştır.

**Tablo 38:** Döner Sermaye Gelir ve Gider Gerçekleşmeleri

Hesap Kodu	Hesap Adı	Gerçekleşme Tutarı (TL)	
		2024	2025
<b>800</b>	<b>DÖNER SERMAYE GELİRLERİ</b>	<b>4.215.147,00</b>	<b>2.307.827,00</b>
800.03	Mal ve Hizmet Gelirleri	4.215.147,00	2.307.827,00
800.04	Alınan Bağış ve Yardımlar		
800.05	Diğer Gelirler		
800.09	Diğer Gelirler		
<b>830</b>	<b>DÖNER SERMAYE GİDERLERİ</b>	<b>3.202.637,00</b>	<b>3.305.207,00</b>
830.01	Personel Giderleri	2.164.477,00	909.184,00
830.02	Sosyal Güvenlik Kurumlarına Devlet Primi Giderleri		
830.03	Mal ve Hizmet Alım Giderleri	190.863,00	1.501.470,00
830.05	Cari Transferler	207.656,00	199.057,00
830.06	Sermaye Giderleri		

830.10	Ek Ödeme	639.641,00	695.493,00
--------	----------	------------	------------

### 1.2.2- Döner Sermaye Kâr-Zarar Gerçekleşmeleri

Fakültemiz için önemli bir döner sermaye geliri olan mezun öğrencilere yönelik pedagojik formasyon eğitimi öğrenci kontenjanları doldurulamadığı için 2025-2026 dönemi açılmamıştır. Buna rağmen birim standartlarını yükseltmek adına mali kaynaklar verimli bir şekilde kullanılmıştır.

**Tablo 39:** 2025 Yılı Döner Sermaye Kâr-Zarar Tablosu

2025 Yılı Döner Sermaye Gelirleri (TL)	2025 Yılı Döner Sermaye Giderleri (TL)	2025 Yılı Döner Sermaye Toplam Kâr/Zarar (TL)
2.307.827,00	3.305.204,00	-997.377,00

### 2- Mali Denetim Sonuçları

Birim iç ve dış mali denetim raporlarında olumsuz tespitte rastlanmamıştır.

### 3. Diğer Hususlar

2025 mali yılı 2. Döneminde en büyük gelirimiz olan formasyon gelirinin yeterli kayıt olmamasından dolayı açılmadığından gelirimiz olmamıştır. Ayrıca Fakültemiz Güzel Sanatlar Eğitimi Bölümü Ana binası çatısı ve Eğitim Fakültesi ana bina yanında bulunan boş arazinin otopark yapımı için taş döşeme yapım işi gibi büyük bina bakım onarım ihtiyaçları için yüksek harcamalarımızdan dolayı 2025 gelirleri yetmediğinden hesaplarımızda bulunan 2024 ve öncesi gelirlerimizden kullanılarak harcamalarımız karşılanmıştır.

## B- PERFORMANS BİLGİLERİ

### 1- Faaliyet ve Proje Bilgileri

#### 1.1- Program, Alt Program, Faaliyet Bilgileri

Birimimiz, Üniversite 2025 Yılı Performans Programı'nda sorumlu birim olarak tanımlanmamıştır.

#### 1.2- Bilimsel, Sosyal, Kültürel, Sporla İlgili Faaliyetler

2025 yılı etkinlik takvimi incelendiğinde; fakültemizin yalnızca derslik içi eğitimle sınırlı kalmadığı, yerel ve uluslararası düzeyde etki yaratan, paydaşlarıyla sürekli etkileşim içinde olan ve teknolojik gelişmeleri takip eden "yaşayan bir kurum" kimliği sergilediği görülmektedir. Bu faaliyet çeşitliliği, akreditasyon süreçlerimize ve fakültemizin marka değerine doğrudan pozitif katkı sağlamaktadır.

**Tablo 40:** Bilimsel, Sosyal, Kültürel, Sporla İlgili Etkinlik Bilgileri

	Etkinliğin Adı	Etkinlik Türü*	Etkinliğin Yeri	Etkinliğin Tarihi	Hedef Kitle
1	Bilim Şenliği	Sergi	Eğitim Fakültesi	29.12.2025	Öğretmen adayı
2	16. Uluslararası Eğitimde Yeni Yönelimler Kongresi	Kongre	Eğitim Fakültesi	5-7 Aralık 2025	Araştırmacılar
3	Hayata Değer Katmak	Söyleşi	Atatürk Kongre Merkezi	2.12.2025	Öğretmen adayı
4	Öğretmenler Günü Yemeği	Kutlama	Zincirli Han Restoran	24.11.2025	Akademik personel
5	Öğretmenlik Yolunda: Deneyimden İlham Almak	Söyleşi	Atatürk Kongre Merkezi	24.11.2025	Öğretmen adayı
6	Erasmus Tanıtım ve Bilgilendirme Toplantısı	Tanıtım	Konferans Salonu	24.11.2025	Öğretmen adayı
7	Dış Paydaş Toplantısı	Toplantı	Çevrim içi	21.11.2025	Danışma kurulu
8	Öğrenci Temsilcileri Toplantısı	Toplantı	Dekanlık	21.11.2025	Öğretmen adayı
9	İç Paydaş Toplantısı	Toplantı	Dekanlık	20.11.2025	Danışma kurulu
10	Mezunlar Buluşması	Toplantı	Konferans Salonu	13.11.2025	Mezunlar
11	E-BİDALAB Pilot Çalışması	Tanıtım	Konferans Salonu	10.11.2025	Araştırmacılar
12	Araştırmacı Adaylarına Yönelik TÜBİTAK 2209-A Proje Yazma Eğitimi	Eğitim	Konferans Salonu	30.10.2025	Öğretmen adayı
13	Türkçe'nin Yeri ve Zenginlikleri	Konferans	Konferans Salonu	30.10.2025	Öğretmen adayı
14	İç Paydaş İzleme-Değerlendirme Toplantı	Toplantı	Dekanlık	23.10.2025	Danışma kurulu
15	Oryantasyon Programı	Oryantasyon	Konferans	23.9.2025	Öğretmen adayı

			Salonu		
16	Narko Rehber Eğitimi	Eğitim	Konferans Salonu	23.9.2025	Öğretmen adayı
17	Akademik Kurul Toplantısı	Toplantı	Konferans Salonu	22.9.2025	Akademik personel
18	Eğitimde Yapay Zekâ Çalıştayı	Çalıştay	Konferans Salonu	23.05.2025	Araştırmacılar
19	V. Uluslararası Eğitimde Mükemmellik (IEXCEL 2025) Kongresi	Kongre	Çevrim içi	23-25 Mayıs 2025	Araştırmacılar
20	TÜBİTAK 1001 projesinin tanıtım toplantısı ve eğitim atölyesi	Tanıtım	Konferans Salonu	26.5.2025	Araştırmacılar
21	III. Uluslararası Ergenlik ve Gençlik Araştırmaları Kongresi	Kongre	Eğitim Fakültesi	15-17 Mayıs 2025	Araştırmacılar
22	Mezuniyet Töreni	Tören	Atatürk Kongre Merkezi	13.5.2025	Öğretmen adayı
23	Erasmus+ KA220 projesinin tanıtım toplantısı	Tanıtım	Konferans Salonu	28.04.2025	Araştırmacılar
24	MEB AGS Bilgilendirme Semineri	Seminer	Atatürk Kongre Merkezi	16.04.2025	Öğretmen adayı
25	Cumhuriyet'ten Günümüze Köy Enstitüleri Düşüncesi	Söyleşi	Konferans Salonu	18.04.2025	Öğretmen adayı / Personel
26	Beyni Etkin Kullanma Teknikleri Semineri	Seminer	Konferans Salonu	15.04.2025	Öğretmen adayı
27	Akreditasyon Toplantısı	Toplantı	Konferans Salonu	06.03.2025	Personel
28	Siber Suçlar ve Siber Güvenlik Konulu Seminer	Seminer	Konferans Salonu	18.02.2025	Öğretmen adayı / Personel
29	Materyal Tasarımı Dersi Sergisi	Sergi	Eğitim Fakültesi	9.1.2025	Öğretmen adayı

### 1.3- Yayınlar ile İlgili Bilgiler

#### 1.3.1- Yayın Sayısı

2025 yılı, Eğitim Fakültesi için bir verimli bir yıl olmuştur. Yayın sayısındaki %240'lık artış ve yayınların tamamının özgün makalelerden oluşması, akademik kadromuzun araştırma yetkinliğinin ve motivasyonunun bir sonucudur.

**Tablo 41:** Science Citatin Index Expanded, Social Science Citatin Index ve Art and Humanities Index'e Giren Yayınlar

YIL	Doküman Tipi	SCI Expanded	SSCI	AHCI	Brüt Toplam	Net Toplam
-----	--------------	--------------	------	------	-------------	------------

<b>2024</b>	Article	1	2			3
	Meeting Abstract					
	ReviewArticles		2			2
	Letter					
	EditorialMaterial					
	ProceedingsPaper					
	Early Access					
	BiographicalItem					
	Correction					
	BookReviews					
	Data paper					
	<b>Toplam</b>	<b>1</b>	<b>4</b>			<b>5</b>
<b>YIL</b>	<b>Doküman Tipi</b>	<b>SCI Expanded</b>	<b>SSCI</b>	<b>AHCI</b>	<b>Brüt Toplam</b>	<b>Net Toplam</b>
<b>2025</b>	Article	6	11			17
	Meeting Abstract					
	ReviewArticles					
	Letter					
	EditorialMaterial					
	ProceedingsPaper					
	Early Access					
	BiographicalItem					
	Correction					
	BookReviews					
	Data paper					
	<b>Toplam</b>	<b>6</b>	<b>11</b>			<b>17</b>

**Tablo 42:** 2025 Yılı İndeksli Yayın Sayısı

<b>Birim</b>	<b>Öğretim Üye Sayısı</b>	<b>SCI</b>	<b>SSCI</b>	<b>AHCI</b>	<b>ESCI</b>	<b>Toplam</b>
Eğitim Fakültesi	97	6	11			17

### 1.3.2- Yayınlarla Yapılan Atıf Sayısı

2025 yılı itibarıyla ulaşılan 1417 atıf, fakültemizin eğitim bilimleri literatüründeki güçlü varlığını tescillemektedir. Önceki tablolarda analiz ettiğimiz "Yayın sayısındaki %240'lık rekor artış" ile birlikte değerlendirildiğinde, bu atıf sayılarının önümüzdeki yıllarda çok daha yüksek ivmelerle artacağı ve fakültemizin akademik prestijini en üst seviyeye taşıyacağı öngörülmektedir.

**Tablo 43:** Atıf Sayısı

	<b>2024</b>	<b>2025</b>
Atıf sayısı	1279	1417

### 1.3.3- Editörlük ve Hakemlik Yapan Öğretim Üyesi Sayıları

Editörlük ve hakemlik faaliyetleri; fakültemizin güncel literatürü takip etme hızını artırmakta, diğer kurumlarla akademik iş birliği köprüleri kurmakta ve akademik personelimizin bilimsel yetkinliğini tescil etmektedir. Özellikle kitap editörlüğü sayısının (6), editörlük yapan öğretim üyesi sayısından (5) fazla olması, bir öğretim üyemizin birden fazla eserle literatüre katkı sağladığını ve yüksek bir verimlilik sergilediğini göstermektedir. Öğretim elemanlarımız

birçok dergide hakemlik yapmalarına rağmen YÖKSİS verilerine bu görevlerin işlenmemiş olmasından kaynaklı, hakemlik verilerine ulaşılamamaktadır.

**Tablo 44:** Editörlük ve Hakemlik Yapan Öğretim Üyesi Sayısı / Dergi Sayısı

Editörlük Yapan Öğretim Üyesi Sayısı	Editörlük Yapılan Kitap Sayısı	Dergi Hakemliği Yapan Öğretim Üyesi Sayısı	Hakemliği Yapılan Dergi Sayısı
5	6		

#### 1.4- Bilimsel Araştırma Projeleri

2025 faaliyet döneminde yürütülen toplam **18 proje**, fakültemizin "Araştırmacı Fakülte" kimliğini sayısal olarak belgelemektedir.

**Tablo 45:** Bilimsel Araştırma Projeleri

SN	PROJE TÜRÜ/ PROJEYİ DESTEKLEYEN KURUM	PROJE YÜRÜTÜCÜLÜĞÜ SAYISI
1	TÜBİTAK	4
2	Yükseköğretim Kurumları tarafından destekli bilimsel araştırma projesi	14

#### 1.5- Ödüller

2025 yılında alınan Akademik Performans Ödülleri, önceki bölümlerde analiz ettiğimiz "yayın sayısındaki rekor artış" ve "proje verimliliği" ile doğrudan korelasyon içindedir. Bilimsel emeğin ödüllendirilmesi, fakültemizin akademik hedeflerine ulaşma yolundaki kararlılığını pekiştirmekte ve gelecek yıllar için daha yüksek başarıların zeminini hazırlamaktadır.

**Tablo 46:** Ödüller

Ödül Türü	Ödülü Alan Kişi/Kişiler	Ödülü Veren Kurum/Kuruluş
Akademik Performans Ödülü	Prof. Dr. Ahmet BİLDİREN	ADÜ
Akademik Performans Ödülü	Dr. Öğr. Üyesi Yıldız YILDIRIM GÖRGÜLÜ	ADÜ

#### 1.6- Üniversiteler ile Yapılan İkili Anlaşmalar

Mevcut ikili anlaşmalarımız, yalnızca kağıt üzerinde kalan metinler değil, önceki tablolarda (Tablo 32) analiz ettiğimiz "Erasmus+ hareketliliğindeki %100'lük artışın" temel yasal zeminidir. 2025 yılı itibarıyla yakalanan bu ivme, fakültemizin "Küresel Öğretmen Yetiştirme" vizyonuna doğrudan hizmet etmektedir. Önümüzdeki faaliyet döneminde, bu anlaşmaların kapsamının genişletilmesi ve henüz anlaşmamız bulunmayan bölümlerimiz (Okul Öncesi, Sınıf Öğretmenliği vb.) için de yeni ortaklıkların kurulması öncelikli hedefimizdir.

**Tablo 47:** Üniversiteler ile Yapılan İkili Anlaşmalar

Bölüm	Anlaşma Yapılan Üniversite	Ülke	Anlaşmanın İçeriği
Rehberlik ve	Politecnicinstitutue Of	Portekiz	Erasmus +

Psikolojik Danışmanlık	Coimbra		
Rehberlik ve Psikolojik Danışmanlık	Szterhazy Karoly Catholic University	Macaristan	Erasmus +
Rehberlik ve Psikolojik Danışmanlık	Universitate Aurel Vlaicu Din Arad	Romanya	Erasmus +
İngilizce Öğretmenliği	Universiteit Gent	Belçika	Erasmus +
İngilizce Öğretmenliği	Universita Deglistudi Suor Orsola Benincasa	İtalya	Erasmus +
İngilizce Öğretmenliği	Universita Deglistudi Suor Orsola Benincasa	İtalya	Erasmus +

## 2- Performans Sonuçlarının Değerlendirilmesi

### 2.1- Alt Program Hedef ve Göstergeleriyle İlgili Gerçekleşme Sonuçları ve Değerlendirmeler

Üniversitenin 2025 Yılı Performans Programı'nda birimize sorumluluk tanımlanmamıştır.

### 2.2- Performans Denetim Sonuçları

2025 yılında birimizde performans denetimi yapılmamıştır.

### 3- Stratejik Plan Değerlendirme Tabloları

**Tablo 48:** Fakültemizin sunduğu eğitim olanaklarını geliştirmek (H1.1)

<b>Amaç (A1)</b>	EĞİTİM ÖĞRETİM FAALİYETLERİNİ GELİŞTİRMEK				
<b>Hedef (H1.1)</b>	Fakültemizin sunduğu eğitim olanaklarını geliştirmek				
<b>Amacın İlgili Olduğu Program/Alt Program Adı</b>	Eğitim Fakültesi				
<b>Amacın İlişkili Olduğu Alt Program Hedefi</b>	Mesleki yeterlilik sahibi ve gelişime açık mezunlar yetiştirilmesi				
<b>Hedef (H1.1) Performansı</b>	(PG1.1.1 Performansı X Hedefe Etkisi) + (PG1.1.2 Performansı X Hedefe Etkisi) formülü kullanılır.				
<b>Sorumlu Birim</b>	Eğitim Fakültesi				
<b>Performans Göstergesi</b>	<b>Hedefe Etkisi (%)</b>	<b>Plan Dönemi Başlangıç Değeri (A)</b>	<b>2025 Yılı Sonu Hedeflenen Değer (B)</b>	<b>2025 Yılı Sonu Gerçekleşme Değeri (C)</b>	<b>Performans (%) (C-A)/(B-A)</b>
PG1.1.2 Öğretim üyesi başına düşen öğrenci sayısı	50	21	19	17	%200
PG1.1.3 Eğitimin program süresinde bitirilme oranı	50	90	92	95	%250
<b>Hedefe İlişkin Değerlendirmeler</b>					
2025 yılı faaliyet dönemi, Eğitim Fakültesi için stratejik hedeflerin sayısal olarak gerçeğe dönüştüğü bir yıl olmuştur. Belirlenen performans göstergelerinde ulaşılan bu yüksek başarı; fakültemizin mesleki yeterlilik sahibi ve gelişime açık mezunlar yetiştirme misyonuyla tam uyum içerisinde. Elde edilen bu ivmenin 2026 yılı planlama döneminde yeni ve daha ileri hedeflerle desteklenmesi planlanmaktadır.					

**Tablo 49:** Akademik hareketlilikte artış sağlamak (H1.3)

<b>Amaç (A1)</b>	EĞİTİM ÖĞRETİM FAALİYETLERİNİ GELİŞTİRMEK				
<b>Hedef (H1.3)</b>	Akademik hareketlilikte artış sağlamak				
<b>Amacın İlgili Olduğu Program/Alt Program Adı</b>	Eğitim Fakültesi				
<b>Amacın İlişkili Olduğu Alt Program Hedefi</b>	Mesleki yeterlilik sahibi ve gelişime açık mezunlar yetiştirilmesi				
<b>Hedef (H1.1) Performansı</b>	(PG1.1.1 Performansı X Hedefe Etkisi) + (PG1.1.2 Performansı X Hedefe Etkisi) formülü kullanılır.				
<b>Sorumlu Birim</b>	Eğitim Fakültesi				
<b>Performans Göstergesi</b>	<b>Hedefe Etkisi (%)</b>	<b>Plan Dönemi Başlangıç Değeri (A)</b>	<b>2025 Yılı Sonu Hedeflenen Değer (B)</b>	<b>2025 Yılı Sonu Gerçekleşme Değeri (C)</b>	<b>Performans (%) (C-A)/(B-A)</b>
PG1.3.3 Yabancı uyruklu öğrenci sayısı	50	-	7	6	%86
PG1.3.5 Yan dal ve çift ana dal programından mezun olanların toplam mezun sayısına oranı	50	-	-	-	-
<b>Hedefe İlişkin Değerlendirmeler</b>					

--

**Tablo 50:** Alanında yetkin, arařtırmacı, bilgi üreten ve aktaran akademisyenler yetiřtirmek (H1.4)

<b>Amaç (A1)</b>	EĐİTİM ÖĐRETİM FAALİYETLERİNİ GELİŐTİRMEK				
<b>Hedef (H1.4)</b>	Alanında yetkin, arařtırmacı, bilgi üreten ve aktaran akademisyenler yetiřtirmek				
<b>Amacın İlgili Olduđu Program/Alt Program Adı</b>	Eđitim Fakóltesi				
<b>Amacın İliřkili Olduđu Alt Program Hedefi</b>	Alanında yetkin, arařtırmacı, bilgi üreten ve aktaran akademisyenler yetiřtirmek				
<b>Hedef (H1.1) Performansı</b>	(PG1.1.1 Performansı X Hedefe Etkisi) + (PG1.1.2 Performansı X Hedefe Etkisi) formölü kullanılır.				
<b>Sorumlu Birim</b>	Eđitim Fakóltesi				
<b>Performans Göstergesi</b>	<b>Hedefe Etkisi (%)</b>	<b>Plan Dönemi Bařlangıç Deđeri (A)</b>	<b>2024 Yılsonu Hedeflenen Deđeri (B)</b>	<b>2024 Yılsonu Gerçekleřme Deđeri (C)</b>	<b>Performans (%) (C-A)/(B-A)</b>
PG1.4.5 Yabancı dilde eđitim veren program sayısı	100	-	-	-	-
<b>Hedefe İliřkin Deđerlendirmeler</b>					

**Tablo 51:** Arařtırma kapasitesini geliřtirmek (H2.1)

<b>Amaç (A2)</b>	ULUSAL VE ULUSLARARASI NİTELİKLİ VE KATMA DEĐERLİ BİLİMSEL ARAŐTIRMA FAALİYETLERİNİ GELİŐTİRMEK				
<b>Hedef (H2.1)</b>	Arařtırma kapasitesini geliřtirmek				
<b>Amacın İlgili Olduđu Program/Alt Program Adı</b>	Eđitim Fakóltesi				
<b>Amacın İliřkili Olduđu Alt Program Hedefi</b>	Yükseköđretim kurumlarında inovasyon amaçlı bilimsel çalıřmaların altyapısının güçlendirilmesi				
<b>Hedef (H1.1) Performansı</b>	(PG1.1.1 Performansı X Hedefe Etkisi) + (PG1.1.2 Performansı X Hedefe Etkisi) formölü kullanılır.				
<b>Sorumlu Birim</b>	Eđitim Fakóltesi				
<b>Performans Göstergesi</b>	<b>Hedefe Etkisi (%)</b>	<b>Plan Dönemi Bařlangıç Deđeri (A)</b>	<b>2025 Yılsonu Hedeflenen Deđeri (B)</b>	<b>2025 Yılsonu Gerçekleřme Deđeri (C)</b>	<b>Performans (%) (C-A)/(B-A)</b>
PG2.1.2. Arařtırma Laboratuvarı sayısı	100	2	2	3	% 150
<b>Hedefe İliřkin Deđerlendirmeler</b>					

2025 faaliyet yılı, fakültemizin araştırma altyapısında niteliksel bir sıçrama yaptığı yıl olmuştur. Hedeflenen değerlerin %150 oranında gerçekleşmesi, fakülte yönetiminin bilimsel araştırma ortamını iyileştirme konusundaki kararlılığını ve yatırım odaklı yaklaşımını tescillemektedir.

**Tablo 52:** Girişimcilik faaliyetlerini desteklemek (H2.4)

<b>Amaç (A2)</b>	ULUSAL VE ULUSLARARASI NİTELİKLİ VE KATMA DEĞERLİ BİLİMSEL ARAŞTIRMA FAALİYETLERİNİ GELİŞTİRMEK				
<b>Hedef (H2.4)</b>	Girişimcilik faaliyetlerini desteklemek				
<b>Amacın İlgili Olduğu Program/Alt Program Adı</b>	Eğitim Fakültesi				
<b>Amacın İlişkili Olduğu Alt Program Hedefi</b>	Yükseköğretim kurumlarında bilimsel çalışmaların ticarileştirilme potansiyelinin artırılması				
<b>Hedef (H1.1) Performansı</b>	(PG1.1.1 Performansı X Hedefe Etkisi) + (PG1.1.2 Performansı X Hedefe Etkisi) formülü kullanılır.				
<b>Sorumlu Birim</b>	Eğitim Fakültesi				
<b>Performans Göstergesi</b>	<b>Hedefe Etkisi (%)</b>	<b>Plan Dönemi Başlangıç Değeri (A)</b>	<b>2024 Yılı Sonu Hedeflenen Değer (B)</b>	<b>2024 Yılı Sonu Gerçekleşme Değeri (C)</b>	<b>Performans (%) (C-A)/(B-A)</b>
PG2.4.1 Üniversite sektör işbirliği ile yapılan Ar-Ge proje sayısı	34	-	-	-	
PG2.4.2 Öğretim elemanlarının Teknokent bünyesinde kurmuş olduğu şirket sayısı	33	1	1	1	% 100
PG2.4.3 Sektörel işbirliği çerçevesinde Ar-Ge içerikli yapılan anlaşma ve protokol sayısı	33	-	-	-	
<b>Hedefe İlişkin Değerlendirmeler</b>					

**Tablo 53:** Bölgesel ihtiyaçlara yönelik eğitimlerde işbirlikleri ve toplumsal sorunlara farkındalık oluşturmaya dönük akademik faaliyetleri artırmak (H3.2)

<b>Amaç (A3)</b>	KURUMUN TOPLUM VE ÇEVRE İLE ETKİLEŞİMİNİ GÜÇLENDİRMEK				
<b>Hedef (H3.2)</b>	Bölgesel ihtiyaçlara yönelik eğitimlerde işbirlikleri ve toplumsal sorunlara farkındalık oluşturmaya dönük akademik faaliyetleri artırmak				
<b>Amacın İlgili Olduğu Program/Alt Program Adı</b>	Eğitim Fakültesi				
<b>Amacın İlişkili Olduğu Alt Program Hedefi</b>	Toplumun tüm kesimlerine ihtiyaç duyduğu alanlarda eğitimler verilmesi, kamu kurum ve kuruluşları, özel sektör ve uluslararası kuruluşlarla işbirliğinin gelişmesine katkıda bulunulması				
<b>Hedef (H1.1) Performansı</b>	(PG1.1.1 Performansı X Hedefe Etkisi) + (PG1.1.2 Performansı X Hedefe Etkisi) formülü kullanılır.				

Sorumlu Birim	Eđitim Fakóltesi				
Performans Göstergesi	Hedefe Etkisi (%)	Plan Dönemi Başlangıç Deđeri (A)	2025 Yılı Sonu Hedeflenen Deđer (B)	2025 Yılı Sonu Gerçekleşme Deđer (C)	Performans (%) (C-A)/(B-A)
PG 3.2.1 Sivil toplum kuruluşları, kamu ve özel kurumlarla yapılan eğitim protokolü ve ticari sözleşme sayısı	34	2	3	1	%33,3
PG 3.2.3 Toplumsal sorunlara yönelik yapılan eğitim etkinliklerinin sayısı	33	1	3	3	% 100
PG 3.2.4 Toplumsal sorunlara yönelik yapılan etkinliklere katılanların sayısı	33	5	9	9	% 100
<b>Hedefe İlişkin Deđerlendirmeler</b>					
2025 yılı faaliyetleri, fakóltemizin toplumun farklı kesimlerine ulaştığını göstermektedir. Özellikle toplumsal sorunlara yönelik eğitimlerin planlandığı şekilde gerçekleştirilmesi, "toplumun ihtiyaç duyduğu alanlarda eğitimler verilmesi" alt program hedefiyle tam uyumludur. Gelecek dönemde, bu sosyal başarının yeni protokol ve sözleşmelerle kurumsal bir sürdürülebilirliğe kavuşturulması hedeflenmektedir.					

**Tablo 54:** Eğitim dışı toplumsal hizmet, faaliyet ve kurum bilinirliğini artırmak (H3.3)

Amaç (A3)	KURUMUN TOPLUM VE ÇEVRE İLE ETKİLEŞİMİNİ GÜÇLENDİRMEK				
Hedef (H3.3)	Eđitim dışı toplumsal hizmet, faaliyet ve kurum bilinirliğini artırmak				
Amacın İlgili Olduđu Program/Alt Program Adı	Eđitim Fakóltesi				
Amacın İlişkili Olduđu Alt Program Hedefi	Toplumun tüm kesimlerine ihtiyaç duyduğu alanlarda eğitimler verilmesi, kamu kurum ve kuruluşları, özel sektör ve uluslararası kuruluşlarla işbirliğinin gelişmesine katkıda bulunulması				
Hedef (H1.1) Performansı	(PG1.1.1 Performansı X Hedefe Etkisi) + (PG1.1.2 Performansı X Hedefe Etkisi) formülü kullanılır.				
Sorumlu Birim	Eđitim Fakóltesi				
Performans Göstergesi	Hedefe Etkisi (%)	Plan Dönemi Başlangıç Deđer (A)	2025 Yılı Sonu Hedeflenen Deđer (B)	2025 Yılı Sonu Gerçekleşme Deđer (C)	Performans (%) (C-A)/(B-A)
PG 3.3.1 Toplumaya yönelik kültürel, sanatsal, sportif ve sosyal faaliyetlerin sayısı	34	4	8	8	% 100
PG 3.3.3 Dezavantajlı bireylere yönelik kapsayıcı	33	2	2	3	% 150

uygulama sayısı					
PG 3.3.4 Çevre sorunları ve iklim değişikliği konusunda bilinçlendirmeyi artırmaya yönelik etkinlik (eğitim, toplantı, bilgilendirme vb.) sayısı	33	1	2	1	%50
<b>Hedefe İlişkin Değerlendirmeler</b>					
2025 yılı, Eğitim Fakültesi'nin toplumsal sorumluluk vizyonunu genişlettiği bir yıl olmuştur. Özellikle dezavantajlı gruplara yönelik kapsayıcı uygulamalardaki artış, fakültemizin etik değerlerini ve kurumsal duyarlılığını tescillemektedir. Toplamda yakalanan %100'lük hedef performansı, fakültemizin toplumsal hizmet üretme kapasitesinin gücünü yansıtmaktadır.					

**Tablo 55:** Mezunlarla ilişkileri geliştirmek (H3.4)

<b>Amaç (A3)</b>	KURUMUN TOPLUM VE ÇEVRE İLE ETKİLEŞİMİNİ GÜÇLENDİRMEK				
<b>Hedef (H3.4)</b>	Mezunlarla ilişkileri geliştirmek				
<b>Amacın İlgili Olduğu Program/Alt Program Adı</b>	Eğitim Fakültesi				
<b>Amacın İlişkili Olduğu Alt Program Hedefi</b>	Toplumun tüm kesimlerine ihtiyaç duyduğu alanlarda eğitimler verilmesi, kamu kurum ve kuruluşları, özel sektör ve uluslararası kuruluşlarla işbirliğinin gelişmesine katkıda bulunulması				
<b>Hedef (H1.1) Performansı</b>	(PG1.1.1 Performansı X Hedefe Etkisi) + (PG1.1.2 Performansı X Hedefe Etkisi) formülü kullanılır.				
<b>Sorumlu Birim</b>	Eğitim Fakültesi				
<b>Performans Göstergesi</b>	<b>Hedefe Etkisi (%)</b>	<b>Plan Dönemi Başlangıç Değeri (A)</b>	<b>2025 Yılı Sonu Hedeflenen Değer (B)</b>	<b>2025 Yılı Sonu Gerçekleşme Değeri (C)</b>	<b>Performans (%) (C-A)/(B-A)</b>
PG 3.4.3 Mezunlara yönelik gerçekleştirilen faaliyet sayısı	100	1	2	3	% 150
<b>Hedefe İlişkin Değerlendirmeler</b>					
2025 yılı, Eğitim Fakültesi'nin mezun ağını aktif bir paydaş grubuna dönüştürme yolunda yüksek performans sergilediği bir yıl olmuştur. Hedeflenen değer %150 oranında gerçekleşmesi, fakültemizin sosyal ve kurumsal sorumluluk vizyonunun başarısını tescil etmektedir. Gelecek dönemlerde mezun takip sistemlerinin dijitalleşmesi ve mezunlara yönelik sertifika programlarının artırılması ile bu başarının taçlandırılması planlanmaktadır.					

**Tablo 56:** Kurumda kalite güvencesi uygulamalarını yaygınlaştırmak ve sürdürülebilirliği sağlamak (H4.1)

<b>Amaç (A4)</b>	KALİTE ODAKLI SÜRDÜRÜLEBİLİR KURUMSAL KAPASİTEYİ GELİŞTİRMEK
<b>Hedef (H4.1)</b>	Kurumda kalite güvencesi uygulamalarını yaygınlaştırmak ve sürdürülebilirliği sağlamak
<b>Amacın İlgili Olduğu Program/Alt Program</b>	Eğitim Fakültesi

<b>Adı</b>					
<b>Amacın İlişkili Olduğu Alt Program Hedefi</b>	-				
<b>Hedef (H1.1) Performansı</b>	(PG1.1.1 Performansı X Hedefe Etkisi) + (PG1.1.2 Performansı X Hedefe Etkisi) formülü kullanılır.				
<b>Sorumlu Birim</b>	Eğitim Fakültesi				
<b>Performans Göstergesi</b>	<b>Hedefe Etkisi (%)</b>	<b>Plan Dönemi Başlangıç Değeri (A)</b>	<b>2025 Yılı Sonu Hedeflenen Değer (B)</b>	<b>2025 Yılı Sonu Gerçekleşme Değeri (C)</b>	<b>Performans (%) (C-A)/(B-A)</b>
PG4.1.6 Akreditasyon için başvurulması planlanan program sayısı	50	-	1	3	%300
PG4.1.9 Birim kalite komisyonlarının gerçekleştirdiği iyileştirmeye yönelik faaliyet sayısı	50	1	4	4	%100
<b>Hedefe İlişkin Değerlendirmeler</b>					
2025 yılı, Eğitim Fakültesi'nin kalite standartlarını bir üst seviyeye taşıdığı "Akreditasyon ve İyileştirme Yılı" olmuştur. Hedeflenen değerlerin iki katına (%200) ulaşılması, fakültemizin sadece mevcut durumu korumakla kalmayıp, sürekli gelişim vizyonuyla hareket ettiğini göstermektedir. Bu performans, mezunlarımızın diplomalarının uluslararası geçerliliği ve kurumsal prestijimiz açısından stratejik bir kazanımdır.					

**Tablo 57:** Fakültemizin uluslararasılaşma kapasitesini artırmak (H4.2)

<b>Amaç (A4)</b>	KALİTE ODAKLI SÜRDÜRÜLEBİLİR KURUMSAL KAPASİTEYİ GELİŞTİRMEK				
<b>Hedef (H4.2)</b>	Fakültemizin uluslararasılaşma kapasitesini artırmak				
<b>Amacın İlgili Olduğu Program/Alt Program Adı</b>	Eğitim Fakültesi				
<b>Amacın İlişkili Olduğu Alt Program Hedefi</b>	-				
<b>Hedef (H1.1) Performansı</b>	(PG1.1.1 Performansı X Hedefe Etkisi) + (PG1.1.2 Performansı X Hedefe Etkisi) formülü kullanılır.				
<b>Sorumlu Birim</b>	Eğitim Fakültesi				
<b>Performans Göstergesi</b>	<b>Hedefe Etkisi (%)</b>	<b>Plan Dönemi Başlangıç Değeri (A)</b>	<b>2024 Yılı Sonu Hedeflenen Değer (B)</b>	<b>2024 Yılı Sonu Gerçekleşme Değeri (C)</b>	<b>Performans (%) (C-A)/(B-A)</b>
PG4.2.4 Birimlerin uluslararası kuruluşlara üyeliklerinin sayısı	100	-	-	-	-
<b>Hedefe İlişkin Değerlendirmeler</b>					

**Tablo 58:** İnsan kaynaklarının nitelik ve niceliğini artırmak (H4.3)

<b>Amaç (A4)</b>	KALİTE ODAKLI SÜRDÜRÜLEBİLİR KURUMSAL KAPASİTEYİ GELİŞTİRMEK				
<b>Hedef (H4.3)</b>	İnsan kaynaklarının nitelik ve niceliğini artırmak				
<b>Amacın İlgili Olduğu Program/Alt Program Adı</b>	Eğitim Fakültesi				
<b>Amacın İlişkili Olduğu Alt Program Hedefi</b>					
<b>Hedef (H1.1) Performansı</b>	(PG1.1.1 Performansı X Hedefe Etkisi) + (PG1.1.2 Performansı X Hedefe Etkisi) formülü kullanılır.				
<b>Sorumlu Birim</b>	Eğitim Fakültesi				
<b>Performans Göstergesi</b>	<b>Hedefe Etkisi (%)</b>	<b>Plan Dönemi Başlangıç Değeri (A)</b>	<b>2025 Yılı Sonu Hedeflenen Değer (B)</b>	<b>2025 Yılı Sonu Gerçekleşme Değeri (C)</b>	<b>Performans (%) (C-A)/(B-A)</b>
PG4.3.2 Akademik personelin mesleki gelişimine yönelik eğitim sayısı	50	1	3	3	% 100
PG4.3.3 Mesleki gelişim eğitiminden yararlanan akademik personel sayısı	50	-	35	35	% 100
<b>Hedefe İlişkin Değerlendirmeler</b>					
2025 faaliyet yılında akademik personelin niteliğini artırmaya yönelik hedeflerin %100 oranında gerçekleşmesi; eğitim kalitesinden bilimsel araştırma performansına kadar diğer tüm stratejik alanlardaki başarımızın temel itici gücünü oluşturmaktadır. Yetkin personelle desteklenen bu kurumsal kapasite, fakültemizin sürdürülebilir kalite hedeflerine ulaşmasını garanti altına almaktadır.					

#### 4- Performans Bilgi Sisteminin Değerlendirilmesi

Fakültemiz bünyesinde görev yapan öğretim elemanları birçok faaliyet yürütmektedir. Ancak bilgilerin ilgili sistemlere işlenmemesi ya da bölüm veya dekanlığa bilgilendirmeler yapılmadığı zaman faaliyet raporlarında bu faaliyetler gösterilememektedir.

## IV- KURUMSAL KABİLİYET VE KAPASİTENİN DEĞERLENDİRİLMESİ

### A- ÜSTÜNLÜKLER

- Uluslararası indeksli (SCI-E, SSCI) yayın sayısının bir önceki yıla oranla %240 artarak 17'ye ulaşması ve bu yayınların tamamının özgün makalelerden oluşması.
- Fakülte bünyesindeki Profesör sayısının 37'den 43'e yükselmesi ve personelin %74,81'inin 40 yaş üzerinde olmasıyla tecrübe ile dinamizmin harmanlandığı bir yapıya sahip olunması.
- Öğretim üyesi başına düşen öğrenci sayısının 17'ye gerilemesiyle eğitim kalitesinde ve danışmanlık süreçlerinde sağlanan iyileşme.
- Akreditasyon başvurusu yapılan program sayısında hedeflenen 1 program yerine 3 program için sürecin başlatılması.
- Erasmus+ hareketliliğinin bir önceki yıla göre iki katına çıkması ve Portekiz, İtalya, Belçika gibi ülkelerdeki saygın üniversitelerle ikili anlaşmaların sürdürülmesi.
- Dezavantajlı bireylere yönelik kapsayıcı uygulamalarda %150 hedef gerçekleşmesi sağlanması ve toplumsal sorunlara yönelik eğitimlerin planlandığı şekilde icra edilmesi

### B- ZAYIFLIKLAR

- En büyük gelir kalemi olan pedagojik formasyon eğitimi için yeterli kayıt olmaması nedeniyle 2025 yılı 2. döneminde gelir elde edilememesi.
- Büyük çaplı bina onarımları ve altyapı yatırımları (çatı onarımı, otopark yapımı) nedeniyle döner sermaye bütçesinin -997.377 TL zarar ile kapatılması.
- Çevre sorunları ve iklim değişikliği konusundaki bilinçlendirme etkinliklerinde hedeflenen artışın gerisinde kalınarak %50 performans sergilenmesi.
- Öğretim elemanlarının yürüttüğü faaliyetlerin ilgili sistemlere veya dekanlığa zamanında bildirilmemesi nedeniyle bazı faaliyetlerin raporlara yansıtılamaması.

### C- DEĞERLENDİRME

2025 yılı, Eğitim Fakültesi için nicelikten ziyade nitelik odaklı bir büyüme ve "Araştırmacı Fakülte" kimliğinin pekiştirildiği bir yıl olmuştur. Stratejik hedeflerin sayısal olarak gerçeğe dönüştüğü bu dönemde, özellikle akademik yayın sayısındaki sıçrama ve akreditasyon süreçlerindeki kararlılık kurumsal prestije büyük katkı sağlamıştır. Mali açıdan formasyon gelirlerindeki düşüşe rağmen, geçmiş yıl yedeklerinin vizyoner bir yaklaşımla altyapı modernizasyonuna (dijital dönüşüm, laboratuvar artışı) aktarılması, uzun vadeli kalite hedefleri için stratejik bir tercih olarak görülmektedir.

### V- ÖNERİ VE TEDBİRLER

- Döner sermaye gelirlerinin sadece formasyon eğitime bağımlı kalmaması için sektörel iş birlikleri, Ar-Ge içerikli protokoller ve ticarileşme potansiyeli olan eğitim teknolojisi projelerine (Teknokent üzerinden) ağırlık verilmelidir.
- Akademik faaliyetlerin raporlanabilirliğini artırmak amacıyla, personelin gerçekleştirdiği etkinlikleri anlık olarak dekanlığa bildirebileceği daha etkin bir iç veri takip mekanizması geliştirilmelidir.
- Performans göstergelerinde düşük kalan çevre ve iklim değişikliği etkinliklerinin sayısı, bölge okulları ve sivil toplum kuruluşlarıyla yapılacak ortak projelerle artırılmalıdır.

- Yabancı uyruklu öğrenci sayısındaki artış eğilimini (0'dan 6'ya yükseliş) sürdürmek adına uluslararası platformlarda fakültenin görünürlüğünü artıracak dijital tanıtım materyalleri hazırlanmalıdır.
- 21 yıl üzeri hizmet süresine sahip personelin %56,83 gibi yüksek bir oranda olması nedeniyle, kurumsal tecrübenin genç akademisyenlere aktarılmasını sağlayacak mentorluk sistemleri kurulmalıdır.

**EK: Harcama Yetkilisinin İç Kontrol Güvence Beyanı**

### **İÇ KONTROL GÜVENCE BEYANI<sup>1</sup>**

Harcama yetkilisi olarak, birimimde yürütülen faaliyetlerin görev, yetki ve sorumlulukların açık bir şekilde belirlendiği uygun bir kurumsal yapı içerisinde, etik değerleri benimsemiş, yeterli ve yetkin personel tarafından yürütülmesini, faaliyet ve süreçlere yönelik operasyonel risklerin belirlenmesini ve uygun kontrol faaliyetlerinin uygulanmasını, etkin bir bilgi ve iletişim sisteminin oluşturulmasını ve işletilmesini ve tüm bu faaliyetlerin sürekli ve sistemli bir şekilde izlenmesini ve geliştirilmesini sağlamaktan, verdiğim harcama talimatlarının bütçe ilke ve esaslarına, kanun ve diğer mevzuata uygun olmasından, kaynakların etkili, ekonomik ve verimli kullanılmasından ve üst yöneticiye ve yetkili mercilere hesap vermekten sorumluyum.


Bu çerçevede, faaliyetlerin belirlenmiş amaç ve politikalar doğrultusunda, mevzuata uygun, etkili, ekonomik ve verimli bir şekilde yürütülmesine, her türlü usulsüzlük ve yolsuzluğun önlenmesine, varlık ve kaynakların korunmasına, muhasebe kayıtlarının doğru ve tam olarak tutulmasına, malî bilgi ve yönetim bilgisinin zamanında ve güvenilir olarak üretilmesine ilişkin yeterli ve makul güvence sağlayan bir iç kontrol sisteminin birimimde oluşturulduğunu ve uygulandığını beyan ederim.

Birimimde yürütülen faaliyet ve süreçleri olumsuz etkileyebilecek riskler tespit edilmiş, değerlendirilmiş, bu risklerin etki ve olasılıklarını azaltacak tedbirler uygulanmış ve raporlanmıştır.

Bu güvence, harcama yetkilisi olarak sahip olduğum iç kontrole ilişkin bilgi ve değerlendirmeler ile iç denetim raporlarına dayanmaktadır.

Bu raporda yer alan bilgilerin güvenilir, tam ve doğru olduğunu beyan ederim.

(Aydın, 30/01/2026)

  
Prof. Dr. Yalçın ÖZDEMİR  
Dekan V.